

lord^w

**Bedienungsanleitung
User manual
Návod k obsluze
Návod na obsluhu**


**Kühlschrank mit Gefrierfach
Refrigerator-freezer
Chladnička s mrazničkou
Chladnička s mrazničkou**


L1 2.GN


Bedienungsanleitung.....	Seite 2
User manual.....	page 27
Návod k obsluze.....	strana 49
Návod na obsluhu.....	strana 72

Für eine sichere und sachgerechte Anwendung die Gebrauchsanweisung und weitere produktbegleitende Unterlagen sorgfältig lesen und für spätere Verwendung aufbewahren. Alle Sicherheitshinweise in dieser Gebrauchsanweisung sind mit einem Warnsymbol versehen. Sie weisen frühzeitig auf mögliche Gefahren hin. Diese Informationen unbedingt lesen und befolgen.

Erklärung der Sicherheitshinweise

 **GEFAHR!** Bezeichnet eine gefährliche Situation, welche bei Nichtbeachtung zum Tod oder zu schwerwiegenden Verletzungen führt!

 **WARNUNG!** Bezeichnet eine gefährliche Situation, welche bei Nichtbeachtung zum Tod oder zu schwerwiegenden Verletzungen führen kann!

 **VORSICHT!** Bezeichnet eine gefährliche Situation, welche bei Nichtbeachtung zu leichten oder mäßigen Verletzungen führen kann!

 **ACHTUNG!** Bezeichnet eine Situation, welche bei Nichtbeachtung zu Sachschäden führt.

 **STROMSCHLAGGEFAHR!**

 **VERBRÜHUNGSGEFAHR!**

 **BRANDGEFAHR!**



- Informationen und Hinweise, die zu beachten sind.
 - Markiert eine Aufzählung
 - ✓ Markiert Prüfungsschritte der Reihe nach
 - 1. Markiert Arbeitsschritte der Reihe nach
 - Beschreibt die Reaktion des Gerätes auf den Arbeitsschritt

Bestimmungsgemäße Verwendung

Gerät ist für die Verwendung im privaten Gebrauch/Haushalt bestimmt. Es eignet sich zum Kühlen/Gefrieren von Lebensmitteln.

- Gerät nicht für andere Zwecke als zum Kühlen/Gefrieren von Lebensmitteln benutzen. Der Hersteller übernimmt keine Haftung für eventuelle Schäden.
- Umbauten oder Veränderungen am Gerät sind aus Sicherheitsgründen nicht zulässig.
- Dieses Kühlgerät ist nicht für die Verwendung als Einbaugerät bestimmt.
- Geräte mit einem mechanischen Temperaturregler sind für die Nutzung bis zu einer Höhe von maximal 2000 Metern über den Meeresspiegel bestimmt.

Jedwede Verwendung, die außerhalb dieser Anwendungsbereiche liegt, ist nicht bestimmungsgemäß und gilt somit als Fehlgebrauch.

Fehlgebrauch

Folgende Tätigkeiten gelten als Fehlgebrauch und sind somit untersagt:

- Keine Medikamente, Blutplasma, Laborpräparate oder ähnlichen der Medizinprodukterichtlinie 2007/47/EG zu Grunde liegenden Stoffe und Produkte im Kühlschrank lagern und kühlen.
- Keine explosiven Stoffe oder Sprühdosen mit brennbaren Treibmitteln, wie z.B. Butan, Propan, Pentan usw. im Gerät lagern.
- Keine kohlenensäurehaltigen, schäumenden Getränke im Gefrierfach lagern.
- Keine Lebensmittel in die Gefrierfächer pressen.
- Keine elektrischen Geräte innerhalb des Lebensmittel-Lagerraumes betreiben, die nicht vom Hersteller freigegeben sind.
- Für die gewerbliche Nutzung ist das Gerät nicht geeignet.
- Gerät nicht im Freien aufstellen.
- Gerät nicht mit Mehrfachsteckdosen am Stromnetz anschließen.
- Netzkabel nicht auf Spannung verlegen.
- Netzkabel nicht knicken.
- Gerät so aufstellen, dass der Netzstecker zugänglich ist.
- Den Netzstecker nicht am Netzkabel aus der Steckdose ziehen.

Sicherheit zu bestimmten Personengruppen

Das Gerät dürfen Kinder ab 8 Jahren sowie Personen, deren physische, sensorische oder mentale Fähigkeiten beeinträchtigt sind, oder die einen Mangel an Erfahrung und/oder Wissen vorweisen, bedienen. Jedoch muss man sie dabei beaufsichtigen oder bezüglich des sicheren Gebrauchs des Geräts unterweisen und sie müssen die möglichen Gefahren verstehen.

Reinigung und Wartung des Geräts dürfen Kinder nur unter Beaufsichtigung eines Erwachsenen durchführen.

Kinder beaufsichtigen, um sicherzustellen, dass sie nicht mit dem Gerät spielen.



GEFAHR!

STRANGULATIONSGEFAHR DURCH NETZKABEL!

Kinder unter 8 Jahren vom Netzkabel des Geräts fernhalten.



GEFAHR!

ERSTICKUNGSGEFAHR DURCH
VERPACKUNGSMATERIALIEN!

Kinder von den Verpackungsmaterialien fernhalten.



GEFAHR!

ERSTICKUNGSGEFAHR DURCH ALTGERÄT!

Spielende Kinder können sich im Gerät einsperren oder in andere lebensgefährliche Situationen geraten.

- Vorhandene Schnapp- und Riegelschlösser entfernen oder zerstören.
- Kinder nicht mit dem Gerät spielen lassen.
- Kinder in der Nähe des Altgeräts immer beaufsichtigen.

Restgefahren



GEFAHR!



STROMSCHLAGGEFAHR!

- Den Netzstecker am Netzkabel beim Einstecken und Herausziehen nie mit feuchten oder nassen Händen anfassen.
- Das Gerät nur nach Angaben der Gebrauchsanweisung montieren und anschließen.
- Im Notfall sofort den Netzstecker aus der Steckdose ziehen.
- Vor jedem Reinigungs- oder Wartungseingriff den Netzstecker aus der Steckdose ziehen.
- Ein beschädigtes Netzkabel unverzüglich durch unseren Kundendienst ersetzen lassen.
- Sind Netzkabel oder Netzstecker beschädigt, Gerät nicht mehr benutzen.
- Außer den in dieser Gebrauchsanweisung beschriebenen Reinigungs- und Wartungsarbeiten keine Eingriffe am Gerät vornehmen.



WARNUNG!



BRANDGEFAHR!

Bei unzureichender Luftzirkulation kann sich ein Wärmestau bilden, wodurch ein Brand entstehen kann.

- Vorgeschriebene Abstände für die Geräterückwand, -seite und -oberkante unbedingt einhalten (s. Kapitel Mindestabstände).
- Kompressor und Verflüssiger (modellabhängig) frei von Staub und Gegenständen halten.

Gefahren durch Kältemittel

WARNUNG!

Ist der Kältekreislauf beschädigt, tritt das Kältemittel Isobutan R600a aus. Das Kältemittel ist bei Kontakt mit den Augen und beim Einatmen gesundheitsschädlich.

WARNUNG!

ENTZÜNDLICHES GAS!

EXPLOSIONS- UND BRANDGEFAHR!

Im Kältemittel-Kreislauf des Gerätes befindet sich das Kältemittel Isobutan (R600a), ein Naturgas mit hoher Umweltverträglichkeit, das brennbar ist.

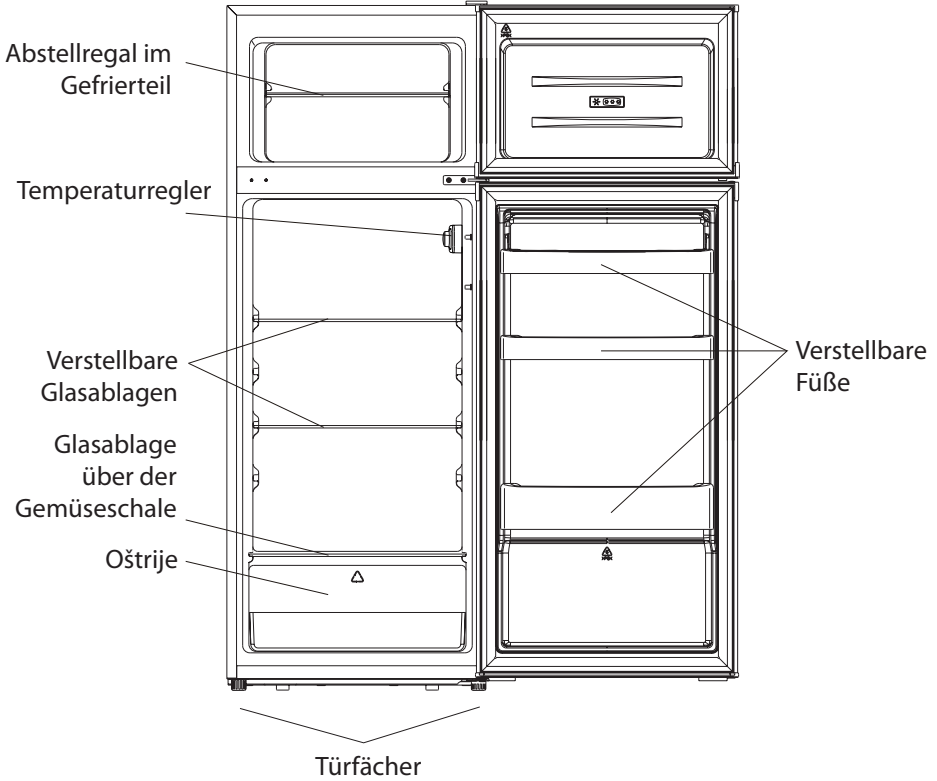
- Eingriffe in das Kältesystem sind nur autorisierten Fachkräften erlaubt.
- Kältekreislauf nicht beschädigen, z.B. durch Aufstechen der Kältemittelkanäle mit scharfen Gegenständen, Abknicken von Rohrleitungen.
- Beim Transportieren, Aufstellen, Warten und Entsorgen des Gerätes keine Teile des Kältekreislaufes beschädigen.
- Damit im Falle eines Lecks im Kältemittel-Kreislauf kein zündfähiges Gas-Luft-Gemisch entstehen kann, muss der Aufstellraum laut Norm EN 378 eine Mindestgröße von 1 m³ je 8 g Kältemittel haben. Die Menge an Kältemittel im Kühlgerät steht auf dem Typenschild.

Vorgehen bei beschädigtem Kältekreislauf:

- ✓ Offenes Feuer und Zündquellen unbedingt vermeiden.
- ✓ Den Raum, in dem das Gerät steht, gut durchlüften.
- ✓ Den Kundendienst kontaktieren.

GERÄT KENNENLERNEN

Bezeichnung



Temperaturregler

Stufe 0 = AUS/OFF

Stufe 1 – 7 = Kühlstufen



AUFSTELLEN UND ANSCHLIESSEN

Vor dem Aufstellen und Anschließen des Geräts sicherstellen, dass

- das Gerät vom Stromnetz getrennt ist und
- die Aufstellbedingungen erfüllt sind.

Gerät auspacken

Die Verpackung muss unbeschädigt sein. Das Gerät auf Transportschäden überprüfen. Ein beschädigtes Gerät auf keinen Fall anschließen. Im Schadensfall an den Lieferanten wenden.



VORSICHT!

VERLETZUNGSGEFAHR UND SACHSCHADEN!

- Transport immer mit einer zweiten Person durchführen.
- Verpackungsmaterial nicht mit einem scharfen Gegenstand, z.B. Teppichmesser durchtrennen.

Türanschlag wechseln

Das Gerät sowie Teile der Innenausstattung sind für den Transport geschützt.

- ✓ Alle Klebestreifen auf der rechten und linken Seite der Gerätetür entfernen.
- ✓ Alle Klebebänder und Verpackungsteile aus dem Innenraum des Gerätes entfernen.
- ✓ Kleberückstände mit Laugenwasser entfernen.

Auf dem Gerät können sich Sticker mit Warnhinweise befinden. Diese unbedingt beachten und nicht vom Gerät entfernen.

Türanschlag wechseln

Das Gerät bietet die Möglichkeit den Türanschlag von links nach oder umgekehrt zu versetzen.



ACHTUNG!

SACHSCHADEN!

Gerät bei Türmontage nicht mehr als 45° kippen, um das Kühlsystem nicht zu beschädigen.

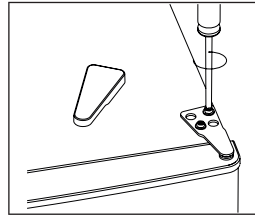
AUFSTELLEN UND ANSCHLIESSEN

Türanschlagwechsel

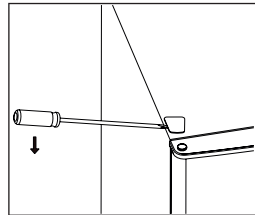
1. Schrittfolge

2. Abdeckkappe vom oberen Scharnier entfernen.
3. Oberes Scharnier abschrauben.

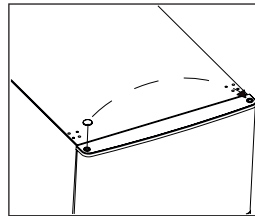
Bild



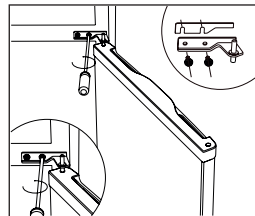
4. Abdeckkappe links entfernen.



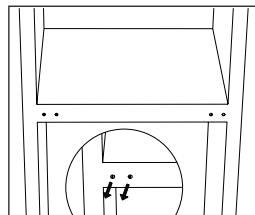
5. Abdeckkappe auf der rechten Seite anbringen.
6. Gerätetür etwas öffnen und aus dem unteren Scharnier heben.
7. Gerätetür vorsichtig zur Seite legen.



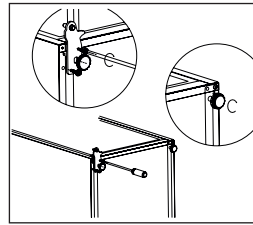
8. Die mittlere Halterung abschrauben.



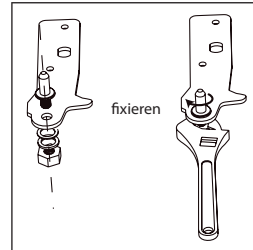
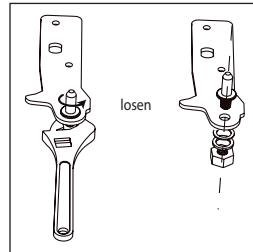
9. Die Blindstopfen von der linken Seite lösen und an der rechten Seite einstecken.
10. Die untere Gerätetür etwas öffnen und aus dem unteren Scharnier aushebeln. Die Gerätetür vorsichtig zur Seite stellen.



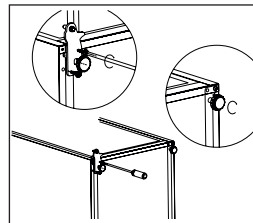
11. Das Gerät mit Hilfe einer weiteren Person etwas nach hinten kippen.
12. Das untere Scharnier und die beiden verstellbaren Füße lösen.
13. Befindet sich eine Schraube an der linken Seite, diese herausschrauben.



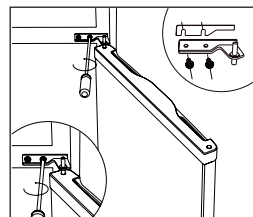
14. Den Stift vom unteren Scharnier lösen, das Scharnier um 180° drehen und den Stift wieder einschrauben.



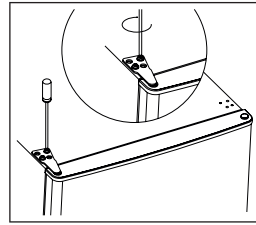
15. Das untere Scharnier und die verstellbaren Füße auf der jeweils anderen Seite wieder befestigen.
16. Das Gerät senkrecht aufstellen.



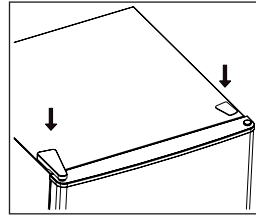
17. Die untere Gerätetür auf den Stift des unteren Scharniers aufsetzen.
18. Die Gerätetür vorsichtig schließen.
19. Das mittlere Scharnier um 180° drehen.
20. Den Stift des Scharniers in das Loch der unteren Gerätetür einstecken.
21. Das Scharnier festschrauben.



22. Die obere Gerätetür auf den Stift des mittleren Scharniers setzen.
23. Die Gerätetür schließen.
24. Das obere Scharnier so montieren, dass der Stift nach unten zeigt. Den Stift in das Loch der oberen Gerätetür einstecken.
25. Das Scharnier festschrauben.



26. Die Gerätetüren vertikal und horizontal ausrichten und darauf achten, dass die Dichtungen gut schließen. Eventuell die Scharniere nachjustieren. Danach alle Scharniere festschrauben.
27. Scharnierabdeckung und Abdeckkappe anbringen.



- Gerät nach Türanschlagwechsel wieder senkrecht stellen.
- Passgenauen Sitz der Türdichtung und der Gerätetür prüfen.
- Frühestens nach drei Stunden wieder am Stromnetz anschließen.

Gerät Aufstellen

Das Gerät

- entsprechend den vorgeschriebenen Mindestabständen aufstellen.
- in einem gut belüfteten und trockenen Raum aufstellen, dessen Umgebungstemperatur der Klimaklasse entspricht, für die das Gerät ausgelegt ist.

! ACHTUNG!

SACHSCHADEN!

Das Gerät nach dem Transport für 12 Stunden stehen lassen, damit sich das Kältemittel im Kompressor sammeln kann. Das Nichtbeachten könnte den Kompressor beschädigen und damit zum Ausfall des Gerätes führen. Der Garantieanspruch erlischt in diesem Fall.

KLIMAKLASSE	TEMPERATURBEREICH
(SN) erweiterte gemäßigte Zone	+10 °C bis +32 °C
(N) gemäßigte Zone	+16 °C bis +32 °C
(ST) subtropische Zone	+16 °C bis +38 °C
(T) tropische Zone	+16 °C bis +43 °C

erweiterte gemäßigte Zone (SN): „Dieses Kühlgerät ist für die Verwendung bei Umgebungstemperaturen von 10 °C bis 32 °C bestimmt.“;

gemäßigte Zone (N): „Dieses Kühlgerät ist für die Verwendung bei Umgebungstemperaturen von 16 °C bis 32 °C bestimmt.“;

subtropische Zone (ST): „Dieses Kühlgerät ist für die Verwendung bei Umgebungstemperaturen von 16 °C bis 38 °C bestimmt.“;

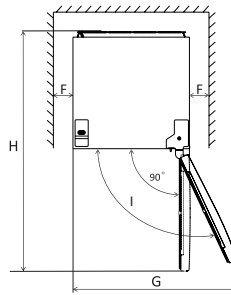
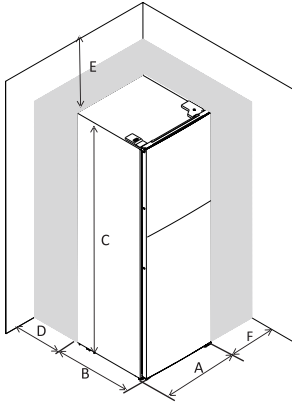
tropische Zone (T): „Dieses Kühlgerät ist für die Verwendung bei Umgebungstemperaturen von 16 °C bis 43 °C bestimmt.“;

Mindestabstände für Be- und Entlüftung

Die Luftzirkulation an der Geräterückwand, -seite und -oberkante beeinflusst den Energieverbrauch und die Kühl-/ Gefrierleistung (je nach Modell).

Unbedingt die Mindestabstände für die Belüftung des Gerätes einhalten, die in der nachfolgenden Zeichnung aufgeführt sind. Bei Nichteinhalten der Mindestabstände kann die gestaute Luft nicht ableiten und der Kompressor ist durchgehend in Betrieb, was die Lebensdauer des Gerätes verkürzt.

Gerätemaße in mm und Grad



A	545
B	555
C	1430
D	min=50
E	min=50
F	min=50
G	1090
H	1110
I	135°



- Nichtbeachten der Mindestabstände erhöht den Stromverbrauch.
- Wenn die gestaute Wärme ums Gerät nicht ableiten kann, ist die Funktion des Gerätes beeinträchtigt.
- Zur Erreichung der angegebenen Energieklasse die oben genannten Abstände einhalten.
- Kühlgefrierkombinationen mit einem Temperaturregler nicht in Kühlen Räumen unter 16 °C aufstellen.

2.3 Nivellieren

Bei geringfügig unebener Auflagefläche das Gerät mit den vorderen Füßen ausgleichen.



Inbetriebnahme

Das Gerät sowie die Teile der Innenausstattung vor Inbetriebnahme gründlich reinigen (s. Kapitel „Wartung und Pflege“).

- Die Temperaturstufe je nach Umgebungstemperatur (Aufstellort), bei Änderung der Bestückung oder bei häufigem Öffnen der Gerätetür anpassen.
- Bei sehr hohen sommerlichen Temperaturen den Temperaturregler auf eine höhere Stufe stellen, um die gewünschte Kühltemperatur zu halten.
- Für den optimalen Energieverbrauch die Glasablagen, im Gerät so belassen wie abgebildet (s. Absatz Lebensmittel richtig lagern)

Gerät ein-/ausschalten

1. Gerät am Strom anschließen.
→ Bei Öffnen der Gerätetür schaltet sich die Innenbeleuchtung ein.
2. Zum Einschalten des Gerätes den Temperaturregler von „0“ nach rechts auf die gewünschte Kühltemperatur drehen. Der Temperaturregler befindet sich an der rechten Seite im Geräteinnenraum.
3. Zum Ausschalten des Gerätes den Temperaturregler auf „0“ drehen.



ACHTUNG!

SACHSCHADEN!

Gerät nicht unmittelbar nach einem Stromunterbruch einschalten. Mögliche Überlastung des Kompressors oder Durchbrennen der Sicherung.

Temperatur einstellen

Die Temperatur hängt von bestimmten Faktoren ab, wie z.B. Aufstellungsort, Häufigkeit des Öffnens der Gerätetür oder wie das Gerät beladen ist.

1. Die Innentemperatur des Gerätes mit dem Drehknopf regeln.
2. Bei Erstbetrieb den Temperaturregler auf die höchste Stufe stellen.
→ Nach ca. 1 Stunden hat das Gerät seine normale Betriebstemperatur erreicht und ist einsatzfähig.
3. Den Temperaturregler auf eine mittlere Stufe zurückstellen.

Lebensmittel richtig lagern

Eine ordnungsgemäße Lagerung kann zum Erhalt der Lebensmittelqualität beitragen.



ACHTUNG!

GESUNDHEITSGEFAHR!

Ist das Gerät abgeschaltet oder ist der Strom ausgefallen, sind die Lebensmittel nicht ausreichend gekühlt. Eingelagerte Lebensmittel können an- oder auftauen und verderben. Bei Verzehr der an- oder aufgetauten Lebensmittel besteht die Gefahr einer Lebensmittelvergiftung.

- Nach einem Stromausfall prüfen, ob die eingelagerten Lebensmittel noch genießbar sind.
- Eingefrorene Lebensmittel, die nach einem Stromausfall erkennbar angetaut sind, entsorgen.
- Keine Lebensmittel einfrieren, die schon einmal an- oder aufgetaut sind.

Der Kühlraum eignet sich zum Lagern von frischen Lebensmitteln und Getränken.

Bei der Lagerung im Kühlraum folgendes beachten:

- Nur einwandfreie Lebensmittel verwenden.
- Den Zeitraum zwischen dem Kauf und dem Einlegen der Lebensmittel in das Gerät so gering wie möglich halten.
- Frisches Fleisch und frischen Fisch nur gut verpackt in Schutzfolie oder luftdichten Behältern an der kühlpsten Stelle im Gerät für maximal 1 bis 2 Tage lagern. Den Kontakt mit gekochten Speisen vermeiden.
- Kontamination von Lebensmitteln mit rohem Fleisch und rohem Fisch vermeiden.
Fleischsaft darf nicht mit anderen Lebensmitteln in Berührung kommen.
- Kartoffeln, Zwiebeln, Knoblauch, Tomaten, Bananen und Avocados nicht im Kühlschrank lagern - und wenn, nur kurzfristig und gut verpackt.
- Nahrungsmittel vor dem Aufbewahren abdecken; insbesondere kalte Gerichte, gekochte Nahrungsmittel und Nahrungsmittel, die Gewürze enthalten.
- Warme Speisen erst nach dem Abkühlen in den Kühlschrank stellen.
- Erhöhte Temperatur im Gerät lässt Lebensmittel schneller verderben. Zur optimalen Lebensmittelkonservierung ist die mittlere Temperaturstufe am besten geeignet.
- Nahrungsmittel so in den Kühlschrank stellen, dass die Luft frei im Fach zirkulieren kann.
- Bei der Lagerung von Flaschen im Flaschenfach der Innentür darauf achten, dass sie nicht zu schwer sind; das Fach könnte sich von der Tür lösen.
- Kinder im Alter von 3 bis 8 Jahren dürfen das Gerät be- und entladen.

Zum Verpacken eignen sich:

- Für Lebensmittel geeignete Frischhaltebeutel und -folien
- Spezielle Hauben aus Kunststoff mit Gummizug
- Aluminiumfolie

Die Glasablagen sind höhenverstellbar.

1. Glasablagen nach vorne ziehen.
2. Glasablagen nach oben oder unten abschwenken und herausnehmen.

Die Glasablage über der Gemüseschale verbleibt immer in der gleichen Stellung, um eine korrekte Luftzirkulation zu gewährleisten.

Beim Kühlen von frischen Lebensmitteln folgenden Hinweis beachten:



- Sind Gerätetüren längere Zeit offen, führt dies zu einer erheblichen Temperaturerhöhung in den Fächern des Gerätes. Eingelagerte Lebensmittel können dadurch schneller verderben.



VORSICHT!

VERLETZUNGSGEFAHR!

Das Berühren von Gefriergut, Eis und Metallteilen im Inneren des Gefrierraumes kann bei sehr empfindlicher Haut verbrennungsähnliche Symptome hervorrufen.

Tiefkühlgut nicht mit feuchten oder nassen Händen entnehmen; die Hände könnten daranfestfrieren.

- Bei einem Stromausfall die Gerätetür geschlossen lassen. Die Lebensmittel bleiben mehrere Stunden gefroren (s. Produktdatenblatt „Lagerzeit bei Störung“).
- Nur einwandfreie Lebensmittel verwenden.
- Kühlkette von Tiefkühlprodukten nicht unterbrechen.
- Den Zeitraum zwischen dem Kauf und dem Einlegen des Gefrierguts in das Gerät so gering wie möglich halten.
- Nicht zu große Mengen auf einmal einfrieren. Die Qualität der Lebensmittel wird am besten erhalten, wenn sie schnell bis zum Kern durchgefroren sind. Die maximale Menge an Lebensmitteln, die Sie innerhalb von 24 Stunden einfrieren können, ist auf dem Typenschild und im Produktdatenblatt angegeben.
- Die Temperatur während der Einfrierphase ist über den Temperaturregler im Kühlraum zu beeinflussen.
- Hochprozentige, alkoholhaltige Getränke nur dicht verschlossen und stehend lagern. Die Hinweise des Getränkeherstellers berücksichtigen.



- Gefrierschubladen sind aus Sicherheitsgründen mit einer Stoppeinrichtung versehen. Sie können sie jedoch ganz entnehmen, indem Sie sie hochziehen und dann herausnehmen. Das Einsetzen erfolgt in umgekehrter Reihenfolge.

Eiswürfel herstellen

Eiswürfelschale (nicht im Lieferumfang enthalten) zu drei Vierteln mit Wasser füllen und waagrecht auf den Boden des Gefrierabteils stellen. Festgefrorene Eiswürfelschale mit einem stumpfen Gegenstand lösen (z.B. Löffelstiel). Fertige Eiswürfel für kurze Zeit unter fließendes Wasser halten, somit lassen sie sich leichter lösen.

Energie sparen

- Gerät nicht in der Nähe von Herden, Heizkörpern oder anderen Wärmequellen aufstellen. Bei hoher Umgebungstemperatur läuft der Kompressor häufiger und länger und führt zu erhöhtem Energieverbrauch.
- Auf ausreichende Be- und Entlüftung am Gerätesockel, an den Geräteseiten und an der Geräterückseite achten. Lüftungsöffnungen niemals abdecken. Die Abstandsmaße beachten (s. Kapitel „Aufstellen und Anschließen“).
- Die Anordnung der Schubladen, Regale und Ablagen, wie sie auf der Abbildung «Gerät kennenlernen» zu ersehen ist, bietet die effizienteste Energienutzung und ist daher möglichst beizubehalten.
- Für einen größeren Stauraum (z.B. bei großem Kühl-/ Gefriergut) die mittleren Ablagen entfernen. Die oberen und unteren Ablagen bei Bedarf als letzte herausnehmen.
- Ein gleichmäßig gefülltes Kühl-/ Tiefkühlabteil trägt zur optimalen Energienutzung bei. Leere oder halbleere Abteile vermeiden.
- Keine warmen Speisen in den Kühl-/ Tiefkühlschrank stellen. Speisen erst abkühlen lassen.
- Gefrorenes im Kühlschrank auftauen lassen. Die Kälte des Gefriergutes vermindert den Energieverbrauch im Kühlabteil und erhöht somit die Energieeffizienz.
- Temperatur nicht kälter als notwendig einstellen. Das trägt zu einer optimalen Energienutzung bei. Die optimale Temperatur im Kühlschrank beträgt +7 °C. Sie wird bei Kühlschränken im obersten Fach möglichst weit vorne gemessen.
- Türdichtungen des Gerätes müssen vollkommen intakt sein, damit die Türen richtig schließen und sich der Energieverbrauch nicht unnötig erhöht.
- Gerät nur öffnen, wenn es erforderlich ist und dann nur so kurz wie möglich. Der Energieverbrauch und die Temperatur im Gerät können ansteigen, wenn die Gerätetür häufig oder lange geöffnet wird bzw. nicht korrekt verschlossen ist.

WARTUNG UND PFLEGE

Aus hygienischen Gründen das Gerät außen und innen, einschließlich Türdichtung und Innenausstattung, regelmäßig reinigen.
Vor allen wartungs- und Pflegetätigkeiten sicherstellen, dass das Gerät vom Stromnetz getrennt ist.



VORSICHT!

VERLETZUNGSGEFAHR!

- Keine elektrischen Heizgeräte, offene Flammen, Messer o.ä. zum Abtauen benutzen.
- Das Gerät nie mit Dampfreinigungsgeräten reinigen. Feuchtigkeit könnte in elektrische Bauteile gelangen.
- Steht der Temperaturregler auf „0“, ist die Kühlung ausgeschaltet, der Stromkreislauf bleibt hingegen aufrechterhalten.



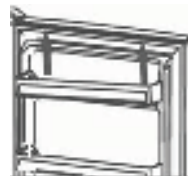
ACHTUNG!

SACHSCHADEN!

- Keine scheuernden, aggressiven Reinigungsmittel benutzen.
- Keine kratzenden Schwämme verwenden.
- Ätherische Öle und organische Lösungsmittel, z.B. Saft von Zitronen- oder Apfelsinenschalen, Buttersäure oder Reinigungsmittel, die Essigsäure enthalten, können Kunststoffteile angreifen. Solche Substanzen nicht mit den Geräteteilen in Kontakt bringen.

Gerät reinigen

1. Kühlgut herausnehmen. Alles abgedeckt an einem kühlen Ort lagern.
2. Glasablagen zum Reinigen etwas nach oben anheben und herausziehen, bis sie sich nach oben oder unten abschnellen und herausnehmen lassen.
3. Türfächer nach oben schieben und herausnehmen.
4. Gerät einschließlich Türdichtung und Innenausstattung mit einem Lappen und lauwarmem Wasser unter Zugabe von etwas handelsüblichem Geschirrspülmittel reinigen.
5. Mit klarem Wasser nachwischen und trockenreiben.



6. Tauwasser-Ablaufloch überprüfen. Regelmäßig mit Hilfe von Wattestäbchen reinigen.
7. Die gereinigten Glasablagen, Türfächer, Schubladen etc. einsetzen.
8. Sicherstellen, dass der Innenraum des Gerätes vollkommen trocken ist.
9. Gerät am Stromnetz anschließen und einschalten.

Gerätetürdichtung reinigen / wechseln

Luftdichtheit der Dichtungen von Tür oder Deckel prüfen

1. Ein ausreichend langen Papierstreifen von 50 mm Breite und 0,08 mm -Dicke an verschiedenen Stellen des Gerätes einklemmen.
 - Lässt sich das Papier mit einem leichten Widerstand durchziehen, ist die Gerätetürdichtung dicht. (Die Prüfung der Dicke des verwendeten Papiers wird nach ISO 534 durchgeführt)

Oder

2. Eine Taschenlampe auf eine Glasablage im Gerät stellen, Licht in Richtung der Gerätetürdichtung ausrichten und Tür schließen. Scheint kein direktes Licht durch, ist die Gerätetürdichtung dicht.
3. Scheint direktes Licht durch die geschlossene Tür, ist die Gerätetürdichtung undicht.

Gerätetürdichtung auswechseln

1. Lebensmittel aus dem Gerät nehmen.
2. Gerätetürdichtung aus dem Gerät herausziehen.
3. Gerätetür wie üblich reinigen.
4. Neue Gerätetürdichtung in die Spalten einsetzen.
5. Die Gerätetürdichtung zuerst in die Ecken einstecken und mit dem Daumen nach drücken / streichen.
6. Falls die Gerätetürdichtung nicht überall gleichmäßig an liegt: vorsichtig mit einem Haartrockner die entsprechenden Stellen anwärmen und mit den Fingern etwas herausziehen.



- Gerätetürdichtungen regelmäßig auf Verschmutzungen und Beschädigungen kontrollieren.
- Fett und Öl macht die Gerätetürdichtungen porös und spröde. Wenn Fett oder Öl an Türdichtungen gelangt ist: Gerätetürdichtungen sofort mit einem Lappen und lauwarmem Wasser unter Zugabe von etwas handelsüblichem Geschirrspülmittel reinigen.

Abtauen

Automatisches Abtauen im Kühlraum

Der Temperaturregler steuert eine Abtauautomatik. Während der Abtauphase kann die Temperatur bis +8 °C ansteigen. Die Temperatur im kompletten Kältekreislauf ist dann +5 °C.

Die Temperatur so einstellen, dass das Gerät nicht ständig - ohne Abtauphase - kühlt.

Die Temperatur im Kühlschrank sinkt (auf unter 0 °C) und Getränke und frische Lebensmittel gefrieren. Durch die Vereisung der Rückwand nimmt der Energieverbrauch sehr stark zu und die Effizienz des Gerätes sinkt.



- Läuft das Tauwasser aus dem Ablaufkanal zum Auffangbehälter nicht richtig ab, prüfen, ob der Ablaufkanal verstopft ist (s. Kapitel „Fehler beheben“).
- Es darf kein Wasser auf dem Boden stehen oder mit elektrischen Teilen in Berührung kommen.

Manuelles Abtauen im Gefrierraum

Im Gefrierraum kann sich nach längerem Gebrauch eine Reif- bzw. Eisschicht bilden.

Erreicht diese Eisschicht eine Dicke von 6 – 8 mm, den Gefrierraum abtauen und reinigen. Eine zu starke Reif- bzw. Eisschicht erhöht den Energieverbrauch. Vor dem Abtauen den Temperaturregler auf die höchste Einstellung stellen; das Gefriergut speichert die Kälte für einige Zeit.

1. Netzstecker ziehen.
2. Gerät leeren und die Waren in einem kühlen Raum lagern.
3. Zum schnelleren Abtauen ein Gefäß mit warmem Wasser in den Innenraum des Gerätes stellen.
4. Keine mechanischen Gegenstände zum Entfernen der Eisschicht verwenden.
5. Zuerst die groben Eisstücke und anschließend die kleinen Eisstücke aus dem Gerät entfernen.
6. Gefrierraum einschließlich Innenausstattung mit einem Lappen und lauwarmem Wasser unter Zugabe von etwas handelsüblichem Geschirrspülmittel reinigen.
7. Mit klarem Wasser nachwischen und trockenreiben.
8. Gerät nach der Reinigung wieder am Stromnetz anschließen und einschalten.

Leuchtmittel (LED) auswechseln

Das Gerät ist mit einer Wartungsfreien LED-Beleuchtung ausgestattet.



- Reparaturen an dieser LED-Beleuchtung nur durch den Kundendienst1 durchführen lassen.

Gerät außer Betrieb nehmen

Zum Abschalten des Gerätes den Netzstecker ziehen oder Sicherung abschalten bzw. herausdrehen.

- ✓ Lebensmittel entnehmen.
- ✓ Netzstecker ziehen oder Sicherung abschalten bzw. herausdrehen.
- ✓ Gerät abtauen und gründlich reinigen (s. Kapitel „Wartung und Pflege“).
- ✓ Gerätedüren geöffnet lassen, um Geruchs- und Schimmelbildung zu vermeiden.

BETRIEBSGERÄUSCHE / FEHLER BEHEBEN

Reparaturen an elektrischen Geräten ausschließlich vom Kundendienst ausführen lassen.

Eine falsch bzw. nicht fachgerecht durchgeführte Reparatur kann Gefahren für den Benutzer herbeiführen.

Bei einer nicht fachgerecht durchgeführten Reparatur erlischt der Garantieanspruch.

Betriebsgeräusche

GERÄUSCHE	GERÄUSCHART	URSACHE / BEHEBUNG
Normale Geräusche	Murmeln	Wird vom Kompressor verursacht, wenn er in Betrieb ist.
	Flüssigkeitsgeräusch	Entsteht durch die Zirkulation des Kältemittels im Aggregat.
	Klickgeräusche	Der Temperaturregler schaltet den Kompressor ein oder aus.
Störende Geräusche	Flaschengeräusche	Einen Sicherheitsabstand zwischen den Flaschen und anderen Behältern lassen.
	Vibrieren des Verflüssigers (nur bei sichtbarem Verflüssiger an der Geräterückseite)	Prüfen, ob der Verflüssiger an der Geräterückseite locker ist. Verflüssiger befestigen.

Fehler beheben

STÖRUNG	MÖGLICHE URSACHEN	MASSNAHMEN
Innenbeleuchtung funktioniert nicht, aber Kompressor läuft.	Leuchtmittel ist defekt.	Leuchtmittel auswechseln (s. Kapitel 4.4).
Es steht Wasser im Gerät.	Tauwasser-Ablaufloch ist vollständig geschlossen.	Tauwasser-Ablaufloch reinigen, z.B. mit einem Wattestäbchen.
Kühlgruppe läuft zu häufig an und zu lange.	Gerätetür wird zu oft geöffnet.	Nicht unnötig die Gerätetür öffnen.
	Luftzirkulation um das Gerät ist behindert.	Die Umgebung des Gerätes freilassen.

Gerät kühlt nicht.	Gerät ist ausgeschaltet oder wird nicht mit Strom versorgt.	Stromversorgung und Sicherungen überprüfen. Prüfen, ob der Netzstecker richtig in der Steckdose steckt. Prüfen, ob Spannung an der Steckdose anliegt.
	Temperaturregler steht auf "0".	Temperaturregler-Einstellungen prüfen.
	Umgebungstemperatur ist zu niedrig.	(s. Kapitel 2.2)
Seitenwand ist sehr warm (nur für Modelle mit eingeschäumtem Verflüssiger).	Der Verflüssiger gibt warme Luft an die Umgebung ab. Bei zu hoher Umgebungstemperatur kann ein Wärmestau entstehen. Sobald die Umgebungstemperatur gesunken ist, kühlt das Gerät wieder normal. Unbedingt die Abstände einhalten (s. Kapitel 2.2).	Keine Maßnahmen notwendig.
Sticker „OK“ erscheint nicht.	Durchschnittstemperatur in diesem Bereich zu hoch eingestellt.	Den Temperaturregler auf eine kältere Stufe stellen. Den Temperaturregler nur Schrittweise ändern und bis zur erneuten Prüfung ca. 12 Stunden warten.
An der hinteren Innenwand bildet sich eine Reif- oder Eisschicht.	Hohe Raumtemperaturen (wie z.B. an heißen Sommertagen) und eine hohe Temperaturregler-Einstellung können zu fortwährendem Kühlbetrieb führen. Der Kompressor muss kontinuierlich laufen, um die eingestellte Temperatur im Gerät beizubehalten. Das Gerät ist nicht in der Lage automatisch abzutauen, da dies nur möglich ist, wenn der Kompressor nicht läuft (s. Kapitel „Abtauen“).	Den Temperaturregler auf eine niedrigere Stufe drehen. Der Kompressor wird wie gewöhnlich an- und ausgehen und das automatische Abtauen wird fortgesetzt.

PRODUKTDATENBLATT

Name oder Handelsmarke des Lieferanten: LORD					
Anschrift des Lieferanten: LORD Hausgeräte GmbH, Nymphenburger Straße 4, 80335 München, DE					
Modellkennung: L1 2.GN					
Art des Kühlgeräts:					
Geräuscharmes Gerät:		Nein	Bauart:		freistehend
Weinlagerschrank:		Nein	Anderes Kühlgerät:		Ja
Allgemeine Produktparameter: -					
Parameter		Wert	Parameter		Wert
Gesamtabmessungen (in Millimeter)	Höhe	1430	Gesamtrauminhalt (in dm ³ oder l)		206
	Breite	554			
	Tiefe	555			
EEI		100	Energieeffizienzklasse		E
Luftschallemissionen (in dB(A) re 1 pW)		40	Luftschallemissionsklasse		C
Jährlicher Energieverbrauch (in kWh/a)		171,92	Klimaklasse:		gemäßigte Zone, subtropische Zone
Mindestumgebungstemperatur (in °C), für die das Kühlgerät geeignet ist		16	Höchstumgebungstemperatur (in °C), für die das Kühlgerät geeignet ist		38
Winterschaltung		Nein			
Fachparameter:					
Fachtyp		Fachparameter und #werte			
		Rauminhalt des Fachs (in dm ³ oder l)	Empfohlene Temperatureinstellung für eine optimierte Lebensmittellagerung (in °C)	Gefrierermögen (in kg/24h)	Defrosting type (autodefrost=A, manual defrost=M)
Speisekammerfach	Nein	-	-	-	-
Weinlagerfach	Nein	-	-	-	-
Kellerfach	Nein	-	-	-	-
Lagerfach für frische Lebensmittel	Ja	169,0	4	-	M
Kaltlagerfach	Nein	-	-	-	-
Null-Sterne- oder Eisbereiterfach	Nein	-	-	-	-

Ein-Stern-Fach	Nein	-	-	-	-
Zwei-Sterne-Fach	Nein	-	-	-	-
Drei-Sterne-Fach	Nein	-	-	-	-
Vier-Sterne-Fach	Ja	37,0	-18	2,4	M
Zwei-Sterne-Abteil	Nein	-	-	-	-
Fach mit variabler Temperatur	-	-	-	-	-
Für Vier-Sterne-Fächer					
Schnelleinfrierfunktion	Nein				
Lichtquellenparameter:					
Art der Lichtquelle	-				
Energieeffizienzklasse	-				
Mindestlaufzeit der vom Hersteller angebotenen Garantie: 24 Monate					
Weitere Angaben:					
Weblink zur Website des Herstellers, auf der die Informationen gemäß Nummer 4 Buchstabe a des Anhangs der Verordnung (EU) 2019/2019 der Kommission zu finden sind: https://www.lord.eu					

Informationen zum Modell in der Produktdatenbank gemäß Verordnung (EU) 2019/2016 finden Sie unter folgendem Internet-Link: <https://eprel.ec.europa.eu/qr/295842>

Kontaktinformationen für den autorisierter Service finden Sie unter www.lord.eu. Sie können auch Ersatzteile bei den aufgeführten autorisierter Service bestellen. Ersatzteile gemäß der jeweiligen Ökodesign-Verordnung erhalten Sie bei einer autorisierter Service innerhalb von min. 7 oder 10 Jahre (je nach Art der Ersatzteile) seit Inverkehrbringen des letzten Stücks des Gerätemodells im Europäischen Wirtschaftsraum.

Um die Daten Ihres Gerätes schnell zu finden, empfehlen wir die Angaben auf dem Typenschild.

Schreiben Sie diese Anleitung, bevor Sie das Gerät auf den Betriebsplatz stellen. Verwenden Sie nur Original-Ersatzteile.



In the interest of your safety and to ensure the correct use, before installing and first using the appliance, read this user manual carefully, including its hints and warnings. To avoid unnecessary mistakes and accidents, it is important to ensure that all people using the appliance are thoroughly familiar with its operation and safety features. Save these instructions and make sure that they remain with the appliance if it is moved or sold, so that everyone using it through its life will be properly informed on appliance use and safety.

For the safety of life and property keep the precautions of these user's instructions as the manufacturer is not responsible for damages caused by omission.

Children and vulnerable people safety

- This appliance can be used by children aged from 8 years and above and persons with reduced physical, sensory or mental capabilities or lack of experience and knowledge if they have been given supervision or instruction concerning use of the appliance in a safe way and understand the hazards involved.
- Children aged from 3 to 8 years are allowed to load and unload this appliance.
- Children should be supervised to ensure that they do not play with the appliance.
- Cleaning and user maintenance shall not be made by children unless they are aged from 8 years and above and supervised.
- Keep all packaging well away from children. There is risk of suffocation.
- If you are discarding the appliance pull the plug out of the socket, cut the connection cable (as close to the appliance as you can) and remove the door to prevent playing children to suffer electric shock or to close themselves into it.
- If this appliance featuring magnetic door seals is to replace an older appliance having a spring lock (latch) on the door or lid, be sure to make that spring lock unusable before you discard the old appliance. This will prevent it from becoming a death trap for a child.

General safety



WARNING! Keep ventilation openings, in the appliance enclosure or in the built-in structure, clear of obstruction.



WARNING! Do not use mechanical devices or other means to accelerate the defrosting process, other than those recommended by the manufacturer.



WARNING! Do not damage the refrigerant circuit.



WARNING! Do not use other electrical appliances (such as ice cream makers) inside of refrigerating appliances, unless they are approved for this purpose by the manufacture.



WARNING! Do not touch the light bulb if it has been on for a long period of time because it could be very hot. ¹⁾

1) If there is a light in the compartment.



Safety information



WARNING! When positioning the appliance, ensure the supply cord is not trapped or damaged.



WARNING! Do not locate multiple portable socket-outlets or portable power suppliers at the rear of the appliance.

- Do not store explosive substances such as aerosol cans with a flammable propellant in this appliance.
- The refrigerant isobutane (R-600a) is contained within the refrigerant circuit of the appliance, a natural gas with a high level of environmental compatibility, which is nevertheless flammable.
- During transportation and installation of the appliance, be certain that none of the components of the refrigerant circuit become damaged.
 - avoid open flames and sources of ignition
 - thoroughly ventilate the room in which the appliance is situated
- It is dangerous to alter the specifications or modify this product in any way. Any damage to the cord may cause a short circuit, fire and/or electric shock.
- This appliance is intended to be used in household and similar applications such as
 - staff kitchen areas in shops, offices and other working environments;
 - farm houses and by clients in hotels, motels and other residential type environments;
 - bed and breakfast type environments;
 - catering and similar non-retail applications.



WARNING! Any electrical components (plug, power cord, compressor and etc.) must be replaced by a certified service agent or qualified service personnel.



WARNING! The light bulb supplied with this appliance is a „special use lamp bulb“ usable only with the appliance supplied. This „special use lamp“ is not usable for domestic lighting.¹⁾

- Power cord must not be lengthened.
- Make sure that the power plug is not squashed or damaged by the back of the appliance. A squashed or damaged power plug may overheat and cause a fire.
- Make sure that you can come to the mains plug of the appliance.
- Do not pull the mains cable.
- If the power plug socket is loose, do not insert the power plug. There is a risk of electric shock or fire.
- You must not operate the appliance without the lamp.
- This appliance is heavy. Care should be taken when moving it.
- Do not remove nor touch items from the freezer compartment if you hands are damp/wet, as this could cause skin abrasions or frost/freezer burns.
- Avoid prolonged exposure of the appliance to direct sunlight.

1) If there is a light in the compartment.



Daily use

- Do not put hot on the plastic parts in the appliance.
- Do not place food products directly against the rear wall.
- Frozen food must not be re-frozen once it has been thawed out. ¹⁾
- Store pre-packed frozen food in accordance with the frozen food manufacturer's instructions. ¹⁾
- Appliance's manufacturer's storage recommendations should be strictly adhered to. Refer to relevant instructions.
- Do not place carbonated or fizzy drinks in the freezer compartment as it creates pressure on the container, which may cause it to explode, resulting in damage to the appliance. ¹⁾
- Ice lollies can cause frost burns if consumed straight from the appliance. ¹⁾
- To avoid contamination of food, please respect the following instructions.
- Opening the door for long periods can cause a significant increase of the temperature in the compartments of the appliance.
- Clean regularly surfaces that can come in contact with food and accessible drainage systems.
- Clean water tanks if they have not been used for 48 h; flush the water system connected to a water supply if water has not been drawn for 5 days.
- Store raw meat and fish in suitable containers in the refrigerator, so that it is not in contact with or drip onto other food.
- Two-star frozen-food compartments (if they are presented in the appliance) are suitable for storing pre-frozen food, storing or making ice-cream and making ice cubes.
- One-, two- and three -star compartments (if they are presented in the appliance) are not suitable for the freezing of fresh food.
- If the appliance is left empty for long periods, switch off, defrost, clean, dry and leave the door open to prevent mould developing within the appliance.

Care and cleaning

- Before maintenance, switch off the appliance and disconnect the mains plug from the mains socket.
- Do not clean the appliance with metal objects.
- Do not use sharp objects to remove frost from the appliance. Use a plastic scraper. ¹⁾
- Regularly examine the drain in the refrigerator for defrosted water. If necessary, clean the drain. If the drain is blocked, water will collect in the bottom of the appliance. ²⁾

1) If there is a freezer compartment.

2) If there is fresh-food storage compartment.

Installation

IMPORTANT! For electrical connection carefully follow the instructions given in specific paragraphs.

- Unpack the appliance and check if there are damages on it. Do not connect the appliance if it is damaged. Report possible damages immediately to the place you bought it. In that case retain packing.
- It is advisable to wait at least four hours before connecting the appliance to allow the oil to flow back in the compressor.
- Adequate air circulation should be around the appliance, lacking this leads to overheating. To achieve sufficient ventilation follow the instructions relevant to installation.
- Wherever possible the spacers of the product should be against a wall to avoid touching or catching warm parts (compressor, con-denser) to prevent possible burn.
- The appliance must not be located close to radiators or cookers.
- Make sure that the mains plug is accessible after the installation of the appliance.



Service

- Any electrical work required to do the servicing of the appliance should be carried out by a qualified electrician or competent person.
- This product must be serviced by an authorized Service Center, and only genuine spare parts must be used.

Energy saving

- Don't put hot food in the appliance;
- Don't pack food close together as this prevents air circulating;
- Make sure food don't touch the back of the compartment(s);
- If electricity goes off, don't open the door(s);
- Don't open the door(s) frequently;
- Don't keep the door(s) open for too long time;
- Don't set the thermostat on exceeding cold temperatures;
- All accessories, such as drawers, shelves balconies, should be kept there for lower energy consumption.

Environment Protection

 This appliance does not contain gasses which could damage the ozone layer, in either its refrigerant circuit or insulation materials. The appliance shall not be discarded together with the urban refuse and rubbish. The insulation foam contains flammable gases: the appliance shall be disposed according to the appliance regulations to obtain from your local authorities. Avoid damaging the cooling unit, especially the heat exchanger. The materials used on this appliance marked by the symbol  are recyclable.



The symbol on the product or on its packaging, U indicates that this product may not be treated as household waste. Instead it should be taken to the appropriate collection point for the recycling of electrical and electronic equipment. By ensuring this product is disposed of correctly, you will help prevent potential negative consequences for the environment and human health, which could otherwise be caused by inappropriate waste handling of this product. For more detailed information about recycling of this product, please contact your local council, your household waste disposal service or the shop where you purchased the product.

Packaging materials

The materials with the symbol are recyclable.

Dispose the packaging in a suitable collection containers to recycle it.

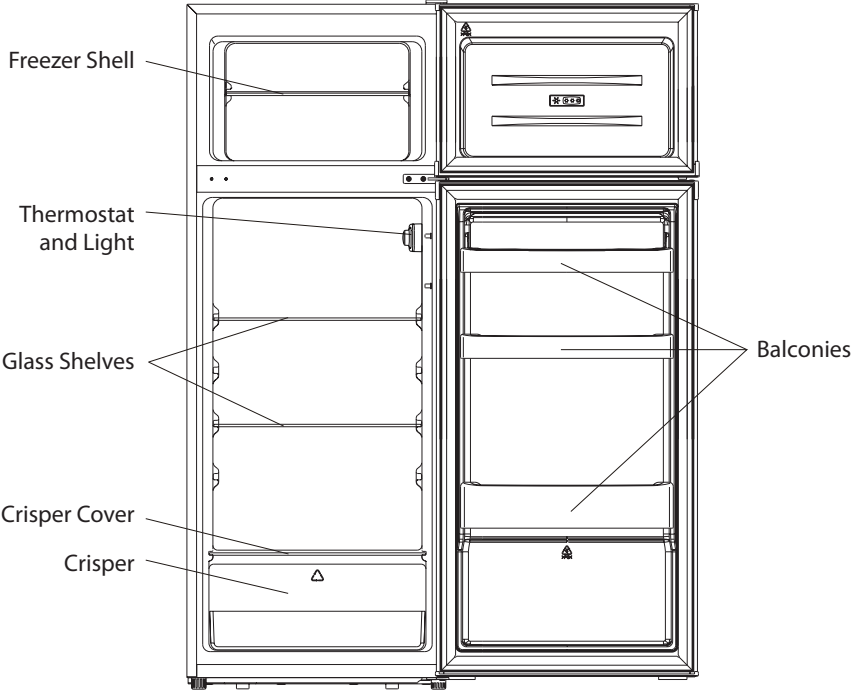
Disposal of the appliance

1. Disconnect the mains plug from the mains socket.
2. Cut off the mains cable and discard it.)



WARNING! During using, service and disposal the appliance, please pay attention to symbol similar as left side, which is located on rear of appliance (rear panel or compressor) and with yellow or orange color. It's risk of fire warning symbol. There are flammable materials in refrigerant pipes and compressor.
Please be far away fire source during using, service and disposal.

Safety information



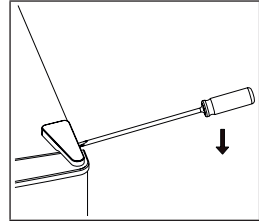
This illustration is only for hinting, the detail please check your appliance.

Reverse Door

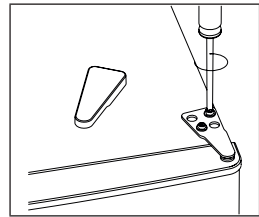
Tool required: Philips screwdriver, Flat bladed screwdriver, Hexagonal spanner.

- Ensure the unit is unplugged and empty.
- To take the door off, it is necessary to tilt the unit backwards. You should rest the unit on something solid so that it will not slip during the door reversing process.
- All parts removed must be saved to do the reinstallation of the door.
- Do not lay the unit flat as this may damage the coolant system.
- It's better that 2 people handle the unit during assembly

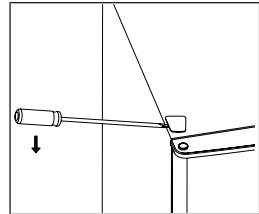
1. Carefully remove the top hinge cover with a flat screw driver.



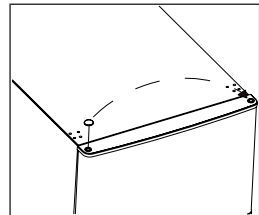
2. Unscrew the top hinge with a philips screw driver.



3. Remove the hole cover with a flat screw driver.

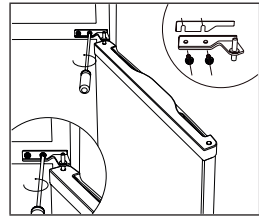


4. Move the core cover from left side to right side. And then lift the upper door and place it on a padded surface to prevent it from scratching.

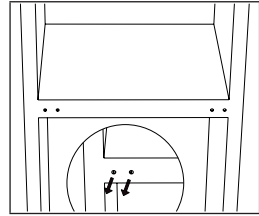


Installation

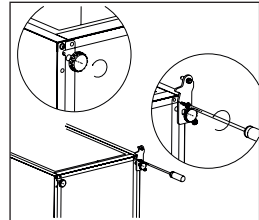
5. Unscrew the middle hinge and then lift the bottom door and put it on a soft pad to avoid scratch.



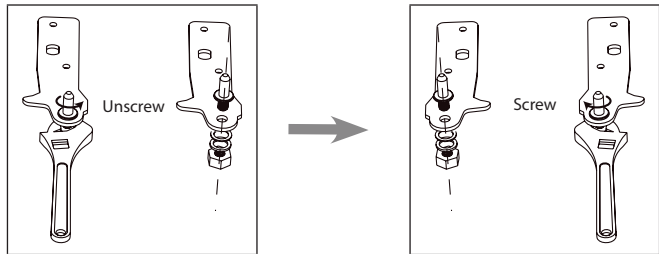
6. Move two middle hole covers from left to right.



7. Lie down the rear of cabinet on a soft pad. And unscrew the bottom hinge and leveling foot.

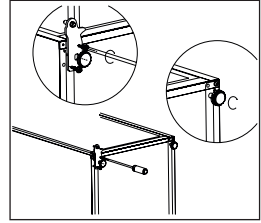


8. Unscrew and remove the bottom hinge pin, turn the bracket over and replace it.

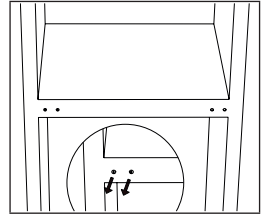


Installation

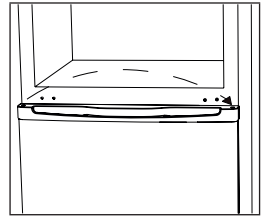
9. Install the hinge at left side and foot base at right side. Then screw two leveling feet with their original parts.



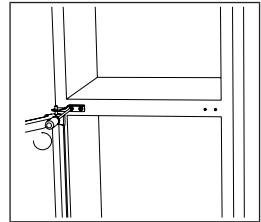
10. Move two middle hole covers from left to right.



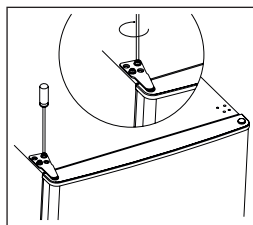
11. Stand up the unit and put the door on the bottom hinge. Make sure the bottom hinge core is inserted in the door hole. Then move the hinge hole cover of bottom door from left side to right side.



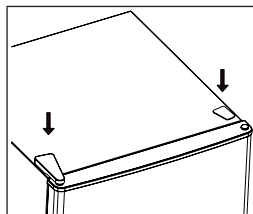
12. Install the middle hinge.



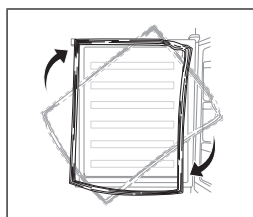
13. Install the upper door with the upper hinge.



14. Clap in the hinge cover and hole cover on the top of unit.



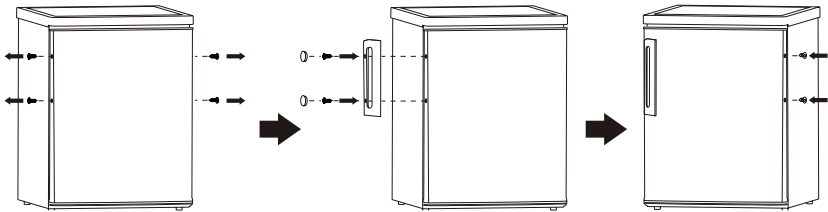
15. Detach the Fridge and the Freezer door gaskets and then attach them after rotating.



Daily Use

Install door handle *

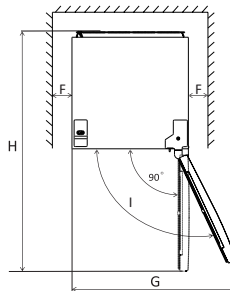
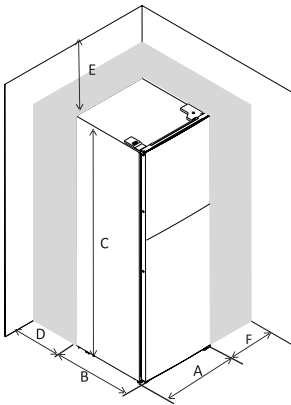
(if external handle is present)



* Depends on models and its equipment

Space Requirement

- Keep enough space of door open.
- It is advisable to keep at least 50 mm gap at two sides.

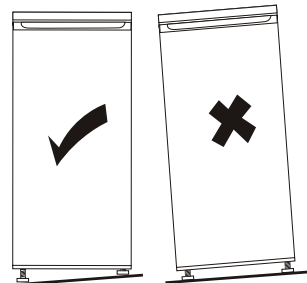
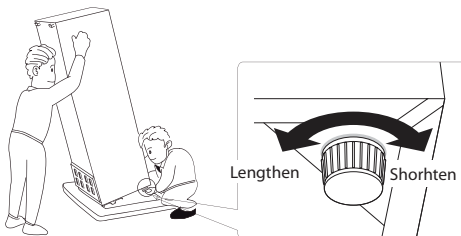


A	545
B	555
C	1430
D	min=50
E	min=50
F	min=50
G	1090
H	1110
I	135°

Leveling the unit

To do this adjust the two levelling feet of the unit.

If the unit is not level, the doors and magnetic seal alignments not be covered properly.



Positioning

Install this appliance at a location where the ambient temperature corresponds to the climate class indicated on the rating plate of the appliance:

For refrigerating appliances with climate class:

- extended temperate: this refrigerating appliance is intended to be used at ambient temperatures ranging from 10 °C to 32 °C (SN);
- temperate: this refrigerating appliance is intended to be used at ambient temperatures ranging from 16 °C to 32 °C (N);
- subtropical: this refrigerating appliance is intended to be used at ambient temperatures ranging from 16 °C to 38 °C (ST);
- tropical: this refrigerating appliance is intended to be used at ambient temperatures ranging from 16 °C to 43 °C (T):

Location

The appliance should be installed well away from sources of heat such as radiators, boilers, direct sunlight etc. Ensure that air can circulate freely around the back of the cabinet. To ensure best performance, if the appliance is positioned below an overhanging wall unit, the minimum distance between the top of the cabinet and the wall unit must be at least 50 mm. Ideally, however, the appliance should not be positioned below overhanging wall units. Accurate leveling is ensured by one or more adjustable feet at the base of the cabinet.

This refrigerating appliance is not intended to be used as a built-in appliance;



WARNING! It must be possible to disconnect the appliance from the mains power supply; the plug must therefore be easily accessible after installation.

Electrical connection

Before plugging in, ensure that the voltage and frequency shown on the rating plate correspond to your domestic power supply. The appliance must be earthed. The power supply cable plug is provided with a contact for this purpose. If the domestic power supply socket is not earthed, connect the appliance to a separate earth in compliance with current regulations, consulting a qualified electrician.

The manufacturer declines all responsibility if the above safety precautions are not observed.

This appliance complies with the E. E. C. Directives.

Daily Use

First use

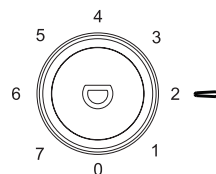
Cleaning the interior

Before using the appliance for the first time, wash the interior and all internal accessories with lukewarm water and some neutral soap so as to remove the typical smell of a brand new product, then dry thoroughly.

IMPORTANT! Do not use detergents or abrasive powders, as these will damage the finish.

Temperature Setting

- Plug on your appliance. The internal temperature is controlled by a thermostat. There are 8 settings. **1** is warmest setting and **7** is coldest when set is **0**, the appliance is switched off. When set is max, compressor will not stop.
- The appliance may not operate at the correct temperature if it is in a particularly hot or if you open the door often.

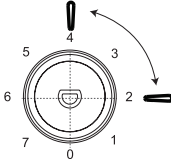
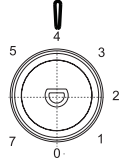
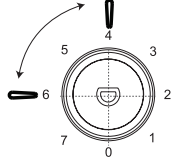


Daily use

Position different food in different compartments according to be below table.

Refrigerator compartments	Type of food
Door or balconies of fridge compartment	<ul style="list-style-type: none">• Foods with natural preservatives, such as jams, juices, drinks, condiments.• Do not store perishable foods.
Crisper drawer (salad drawer)	<ul style="list-style-type: none">• Fruits, herbs and vegetables should be placed separately in the crisper bin.• Do not store bananas, onions, potatoes, garlic in the refrigerator.
Fridge shelf – middle	<ul style="list-style-type: none">• Dairy products, eggs.
Fridge shelf – top	<ul style="list-style-type: none">• Foods that do not need cooking, such as ready-to-eat foods, deli meats, leftovers.
Freezer drawer(s)/shelf	<ul style="list-style-type: none">• Foods for long-term storage.• Bottom drawer/shelf for raw meat, poultry, fish.• Middle drawer/shelf for frozen vegetables, chips.• Top drawer/shelf for ice cream, frozen fruit, frozen baked goods.

Temperature setting recommendation

Temperature Setting Recommendation		
Environment Temperature	Freezer compartment	Fridge compartment
Summer (Above 38 °C)	/	
		Set on 2~4
Normal	/	
		Set on 4
Winter (Below 16 °C)	/	
		Set on 4~6

- Information above give users recommendation of temperature setting.

Impact of Food Storage

- Under Recommended setting, the best storage time of fridge is no more than 3 days.
- Under Recommended setting, the best storage time of freezer is no more than 1 month.
- The best storage time may reduce under other settings.

Daily Use

Freezing fresh food

- The freezer compartment is suitable for freezing fresh food and storing frozen and deep-frozen food for a long time.
- Place the fresh food to be frozen in the bottom compartment.
- The maximum amount of food that can be frozen in 24 hours is specified on the rating plate.
- The freezing process lasts 24 hours: during this period do not add other food to be frozen.

Storing frozen food

When first starting-up or after a period out of use, before putting the product in the compartment let the appliance run at least 2 hours on the higher settings.

IMPORTANT! In the event of accidental defrosting, for example the power has been off for longer than the value shown in the technical characteristics chart under “rising time”, the defrosted food must be consumed quickly or cooked immediately and then re-frozen (after cooked).

Thawing

Deep-frozen or frozen food, prior to be used, can be thawed in the fridge compartment or at room temperature, depending on the time available for this operation.

Small pieces may also be cooked still frozen, directly from the freezer. In this case, cooking will take longer.

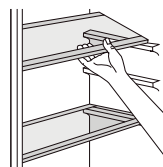
Ice-cube

This appliance may be equipped with one or more ice-cube to produce ice.

Accessories

Movable shelves

The walls of the refrigerator are equipped with a series of runners so that the shelves can be positioned as desired.



Positioning the door balconies

To permit storage of food packages of various sizes, the door balconies can be placed at different heights. To make these adjustments proceed as follows: gradually pull the balcony in the direction of the arrows until it comes free, then reposition as required.



Helpful hints and tips

To help you make the most of the freezing process, here are some important hints:

- the maximum quantity of food which can be frozen in 24 hrs. is shown on the rating plate;
- the freezing process takes 24 hours. No further food to be frozen should be added during this period;
- only freeze top quality, fresh and thoroughly cleaned, foodstuffs;
- prepare food in small portions to enable it to be rapidly and completely frozen and to make it possible subsequently to thaw only the quantity required;
- wrap up the food in aluminium foil or polythene and make sure that the packages are airtight;
- do not allow fresh, unfrozen food to touch food which is already frozen, thus avoiding a rise in temperature of the latter;
- lean foods store better and longer than fatty ones; salt reduces the storage life of food;
- water ices, if consumed immediately after removal from the freezer compartment, can possibly cause the skin to be freeze burnt;
- it is advisable to show the freezing in date on each individual pack to enable you removal from the freezer compartment, can possibly cause the skin to be freeze burnt;
- it is advisable to show the freezing in date on each individual pack to enable you to keep track of the storage time.

Hints for storage of frozen food

To obtain the best performance from this appliance, you should:

- make sure that the commercially frozen foodstuffs were adequately stored by the retailer;
- be sure that frozen foodstuffs are transferred from the food store to the freezer in the shortest possible time;
- not open the door frequently or leave it open longer than absolutely necessary.
- once defrosted, food deteriorates rapidly and cannot be re-frozen;
- do not exceed the storage period indicated by the food manufacturer.

Hints for fresh food refrigeration

To obtain the best performance:

- Do not store warm food or evaporating liquids in the refrigerator
- Do cover or wrap the food, particularly if it has a strong flavour
- Make (all types): wrap in polythene bags and place on the glass shelves above the vegetable drawer.
- For safety, store in this way only one or two days at the most.
- Cooked foods, cold dishes, etc ... : these should be covered and may be placed on any shelf.

1) If the condenser is at back of appliance.

Daily Use

- Fruit and vegetables: these should be thoroughly cleaned and placed in the special drawer(s) provided.
- Butter and cheese: these should be placed in special airtight containers or wrapped in aluminum foil or polythene bags to exclude as much air as possible.
- Milk bottle: these should have a cap and should be stored in the balconies on the door.
- Bananas, potatoes, onions and garlic, if not packed , must not be kept in the fridge.

Cleaning

For hygienic reasons the appliance interior, including interior accessories , should be cleaned regularly.

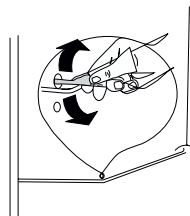


CAUTION! The appliance may not be connected to the mains during cleaning. Danger of electrical shock! Before cleaning switch the appliance off and remove the plug from the mains, or switch off or turn out the circuit breaker or fuse. Never clean the appliance with a steam cleaner. Moisture could accumulate in electrical components, danger of electrical shock! Hot vapors can lead to the damage of plastic parts. The appliance must be dry before it is placed back into service.

IMPORTANT! Ethereal oils and organic solvents can attack plastic parts, e.g. lemon juice or the juice from orange peel, butyric acid, cleanser that contain acetic acid.

Clean drain hole

To avoid defrost water overflowing into the fridge, periodically clean the drain hole at back of fridge compartment. Use a cleaner to clean the hole as showed in right picture.



- Do not allow such substances to come into contact with the appliance parts.
- Do not use any abrasive cleaners
- Remove the food from the freezer. Store them in a cool place, well covered.
- Switch the appliance off and remove the plug from the mains, or switch off or turn out the circuit breaker or fuse.
- Clean the appliance and the interior accessories with a cloth and lukewarm water. After cleaning wipe with fresh water and rub dry.
- After everything is dry place appliance back into service.

1) If the condenser is at back of appliance.

Daily Use

Defrosting of the freezer

The freezer compartment, however, will become progressively covered with frost. This should be removed. Never use sharp metal tools to scrape off frost from the evaporator as you could damage it. However, when the ice becomes very thick on the inner liner, complete defrosting should be carried out as follows:

- pull out the plug from the socket;
- remove all stored food, wrap it in several layers of newspaper and put it in a cool place;
- keep the door open, and placing a basin underneath of the appliance to collect the defrost water;
- when defrosting is completed, dry the interior thoroughly
- replace the plug in the power socket to run the appliance again.

Replace the lamp

- The internal light is a LED type. To replace the lamp, please contact qualified technician.



Troubleshooting



CAUTION! Before troubleshooting, disconnect the power supply. Only a qualified electrician or a competent person must do the troubleshooting that is not in this manual.

IMPORTANT! There are some sounds during normal use (compressor, refrigerant circulation).

Problem	Possible cause	Solution
Appliance does not work	Temperature regulation knob is set at number "0".	Set the knob at other number to switch on the appliance.
	Mains plug is not plugged in or is loose.	Insert mains plug.
	Fuse has blown or is defective.	Check fuse, replace if necessary.
	Socket is defective.	Mains malfunctions are to be corrected by an electrician.
The food is too warm	Temperature is not properly adjusted.	Please look in the initial Temperature Setting section.
	Door was open for an extended period.	Open the door only as long as necessary.
	A large quantity of warm food was placed in the appliance within the last 24 hours.	Turn the temperature regulation to a colder setting temporarily.
	The appliance is near a heat source.	Please look in the installation location section.
Appliance cools too much	Temperature is set too cold.	Turn the temperature regulation knob to a warmer setting temporarily.
Unusual noises	Appliance is not level.	Re-adjust the feet.
	The appliance is touching the wall or other objects.	Move the appliance slightly.
	A component, e.g. a pipe, on the rear of the appliance is touching another part of the appliance or the wall.	If necessary, carefully bend the component out of the way.
Water on the floor	Water drain hole is blocked.	See the Cleaning section.
Side panel is hot	Condenser is inside the panel.	It's normal.

If the fault reappears, contact an authorized service center.

Contact the authorized service can be found at www.lord.eu.

Daily Use

Spare parts can also be ordered from the authorized service center.

You will receive spare parts in accordance with the relevant ecodesign regulation from an authorized service center for a period of min. 7 or 10 years (depending on the type of spare part) since the last piece of the appliance model was placed on the market in the European Economic Area.

Before contacting an authorized service center, please have the model identification mark and serial number ready.

You will find the model identification number and product serial number on the rating plate located on the outside back of the appliance.

To quickly find the data of your appliance, we recommend that you note the data on the rating plate in this manual before placing the appliance on the site.

Product information sheet

Supplier's name or trade mark: LORD					
Supplier's address: LORD Hausgeräte GmbH, Nymphenburger Straße 4 80335 München, Deutschland					
Model identifier: L1 2.GN					
Type of refrigerating appliance: refrigerator-freezer					
Low-noise appliance:		No		Design type:	
Wine storage appliance:		No		Other refrigerating appliance:	
				freestanding	
				Yes	
General product parameters:					
Parameter		Value		Parameter	
Overall dimensions (millimetre)	Height	1430		Total volume (dm ³ or l)	206
	Width	554			
	Depth	555			
EEI (%)		100		Energy efficiency class	
Airborne acoustical noise emissions (dB(A) re 1 pW)		40		Airborne acoustical noise emission class	
Annual energy consumption (kWh/a)		171,92		Climate class:	
Minimum ambient temperature (°C), for which the refrigerating appliance is suitable		16		Maximum ambient temperature (°C), for which the refrigerating appliance is suitable	
Winter setting		No			
Compartment Parameters:					
Compartment type		Compartment Volume (dm ³ or l)		Recommended temperature setting for optimised food storage (°C).	
				Freezing capacity (kg/24 h)	
				Defrosting type (auto-defrost = A, manual defrost = M)	
Pantry	No	-		-	
Wine storage	No	-		-	
Cellar	No	-		-	
Fresh food	Yes	169,0		4	
Chill	No	-		-	
0-star or ice-making	No	-		-	
1-star	No	-		-	
2-star	No	-		-	
3-star	No	-		-	
4-star	Yes	37,0		-18	
2-star section	No	-		2,4	
Variable temperature compartment	com-partment types	-		-	
				M	
				-	
For 4-star compartments					

Product information sheet

Fast freeze facility	No
Light source parameters:	
Type of light source	This evaluation is only considered on refrigeration function of the product, for the light source, which shall comply with its own eco-design and energy label regulation.
Energy efficiency class	
Minimum duration of the guarantee offered by the manufacturer:	
Additional information:	
Weblink to the manufacturer's website, where the information in point 4(a) Annex of Commission Regulation (EU) 2019/2019 is found: www.lord.eu	

Information on the model in the product database defined in Regulation (EU) 2019/2016 can be found via the following link: eprel.ec.europa.eu/qr/295842






V zájmu vaší bezpečnosti a pro zajištění správného používání si před instalací a prvním použitím spotřebiče pečlivě přečtete tento návod k obsluze, včetně zde obsažených pokynů a varování. Abyste se vyhnuli zbytečným chybám a nehodám, je důležité zajistit, aby všichni lidé, kteří spotřebič používají, byli důkladně seznámeni s jeho provozními a bezpečnostními prvky. Tento návod k obsluze si uschovejte a ujistěte se, že zůstane se spotřebičem, pokud bude přemístěn nebo prodán, aby všichni uživatelé, kteří jej používají, byli po celou dobu jeho životnosti řádně informováni o používání spotřebiče a bezpečnosti.

Z důvodu bezpečnosti pro život a majetek dodržujte opatření uvedená v tomto návodu k obsluze, protože výrobce není odpovědný za škody způsobené jejich nedodržením.

Bezpečnost dětí a zranitelných osob

- Tento spotřebič může být používán dětmi od 8 let věku, osobami se sníženými fyzickými, smyslovými a mentálními schopnostmi i osobami s nedostatkem zkušeností a znalostí za předpokladu, že budou pracovat pod kvalifikovaným dozorem nebo budou účinně seznámeni s obsluhou a hrozícími nebezpečími.
- Děti ve věku 3 až 8 let mohou do spotřebiče vkládat potraviny a vyjímat je z něj.
- Malé děti by neměly zůstat bez dozoru, aby si s přístrojem nezačaly hrát.
- Čištění a uživatelskou údržbu nesmí provádět děti, pokud nejsou starší 8 let a nejsou pod dohledem dospělé osoby.
- Veškeré obaly uchovávejte mimo dosah dětí. Hrozí nebezpečí udušení.
- Pokud zařízení likvidujete, vytáhněte zástrčku z elektrické zásuvky, odřízněte přípojovací kabel (co nejbližší u spotřebiče) a demontujte dveře, abyste hrajícím si dětem zabránili v úrazu elektrickým proudem nebo zavření ve spotřebiči.
- Pokud má tento spotřebič s magnetickým těsněním dveří nahradit starší spotřebič, který má na dveřích nebo víku pružinový zámek (západku), tak před likvidací starého spotřebiče zajistěte, aby tento zámek byl nepoužitelný. Tím se zabrání tomu, aby se dítě do spotřebiče zavřelo.

Bezpečnost obecně

-  **POZOR!** Dbejte na to, aby ventilační otvory, v krytu spotřebiče nebo ve vestavěné konstrukci nebyly zablokované.
-  **POZOR!** K urychlení procesu odmrazování nepoužívejte mechanické ani jiné prostředky než ty, které doporučuje výrobce.
-  **POZOR!** Nepoškozujte chladicí okruh.
-  **POZOR!** Nepoužívejte uvnitř chladicích spotřebičů jiná elektrická zařízení (například výrobničky zmrzliny), pokud nejsou pro tento účel schválena výrobcem.
-  **POZOR!** Nedotýkejte se žárovky, pokud byla delší dobu zapnutá, protože by mohla být velmi horká.¹⁾

1) Pokud se v dané části nachází světlo.



POZOR! Při instalaci spotřebiče se ujistěte, že nedošlo k přimáčknutí nebo zaseknutí napájecího kabelu.



POZOR! Neumísťujte za spotřebič prodlužovací adaptéry a přenosné zdroje elektrické energie.

- V tomto spotřebiči neskladujte výbušné látky, jako jsou aerosolové nádoby, s hořlavým hnacím plynem.
- V chladicím okruhu spotřebiče je obsaženo chladivo isobutan (R600a), přírodní plyn s vysokou úrovní environmentální kompatibility, který je však hořlavý.
- Během přepravy a instalace spotřebiče se ujistěte, že nedošlo k poškození žádné součásti chladicího okruhu.
 - vyvarujte se otevřeného ohně a zdrojů vznícení
 - důkladně větrejte místnost, ve které je spotřebič umístěn
- Je nebezpečné měnit specifikace nebo tento výrobek jakýmkoli způsobem upravovat. Jakékoli poškození kabelu může způsobit zkrat, požár nebo úraz elektrickým proudem.
- Tento spotřebič je určen k použití v domácnosti.



POZOR! Veškeré elektrické součásti (zástrčka, napájecí kabel, kompresor atd.) musí být vyměněny autorizovaným servisním střediskem nebo kvalifikovaným servisním personálem.



POZOR! Žárovka dodávaná s tímto spotřebičem je „žárovka pro speciální použití“, která je použitelná pouze s dodaným spotřebičem. Tato „žárovka pro speciální použití“ není použitelná pro osvětlení v domácnosti.¹⁾

- Pro napájení přístroje nepoužívejte prodlužovací kabel.
- Ujistěte se, že napájecí zástrčka není přimáčknuta nebo poškozena zadní stranou spotřebiče. Přimáčknutí nebo poškození napájecí zástrčky může způsobit přehřátí a požár.
- Ujistěte se, že je síťová zástrčka spotřebiče přístupná.
- Netahejte za síťový kabel.
- Pokud je síťová zásuvka uvolněná, spotřebič do ní nezapojujte. Nebezpečí úrazu elektrickým proudem nebo vzniku požáru.
- Spotřebič nepoužívejte bez instalované žárovky.¹⁾
- Tento spotřebič je těžký. Při přemísťování je třeba postupovat opatrně.
- Neodstraňujte ani se nedotýkejte předmětů z mrazicího prostoru, pokud máte mokré či vlhké ruce, protože by to mohlo způsobit odfeniny nebo omrzliny.
- Vyvarujte se dlouhodobého vystavení spotřebiče přímému slunečnímu záření.

Každodenní použití

- Nepokládejte horké předměty na plastové části spotřebiče.

1) Pokud se v dané části nachází světlo.



- Nepokládejte potraviny přímo na zadní stěnu.
- Zmrazené jídlo nesmí být po rozmrazení znovu zmrazováno.¹⁾
- Balené zmrazené potraviny skladujte v souladu s pokyny výrobce zmrazených potravin.¹⁾
- Je třeba přísně dodržovat doporučení výrobce zařízení pro skladování. Viz příslušné pokyny.
- Neumísťujte syčené šumivé nápoje do mrazicího prostoru, protože by mohlo dojít k vývinu tlaku v nádobě, který by mohl způsobit explozi a způsobit tak poškození spotřebiče.¹⁾
- Zmrzlina konzumovaná přímo po vyjmutí ze spotřebiče může způsobit omrzliny.¹⁾
- Respektujte prosím následující pokyny, aby nedošlo ke kontaminaci potravin:
 - Otevření dvířek na dlouhou dobu může způsobit výrazné zvýšení teploty v prostoru spotřebiče.
 - Pravidelně čistěte povrchy, které mohou přijít do styku s potravinami a přístupnými odtokovými systémy.
 - Vyčistěte nádrže na vodu, pokud nebyly použity po dobu 48 hodin, pokud nebyla voda odebrána po dobu 5 dnů, propláchněte vodní systém připojený k přívodu vody.
 - Skladujte syrové maso a ryby ve vhodných nádobách ve spotřebiči takovým způsobem, aby se nedostaly do kontaktu s jinými potravinami a tekutinami.
- Dvuhvězdičkové prostory pro zmrazené potraviny (pokud jsou v přístroji) jsou vhodné pro skladování zmrazených hotových pokrmů, skladování nebo výrobu zmrzliny a výrobu kostek ledu.
- Jedno, dvou a tříhvězdičkové prostory (pokud jsou v přístroji) nejsou vhodné pro zmrazování čerstvých potravin.
- Pokud necháte spotřebič delší dobu prázdný, vypněte jej, odmrazte, vyčistěte, vysušte a nechte dvířka otevřená, abyste zabránili množení bakterií a plísní uvnitř spotřebiče.

Péče a čištění

- Před údržbou spotřebič vypněte a vytáhněte zástrčku z elektrické zásuvky.
- Nečistěte spotřebič pomocí kovových předmětů.
- K odstranění nánásové vrstvy ze spotřebiče nepoužívejte ostré předměty. Použijte plastovou škrabku.¹⁾
- Pravidelně kontrolujte kanálek pro odvod kondenzované vody, zda se zde voda nehromadí. V případě potřeby kanálek vyčistěte. Pokud je tento kanálek zablokovaný, voda se bude shromažďovat ve spodní části spotřebiče.²⁾

1) Pokud je mrazicí část k dispozici.

2) Pokud je chladicí část k dispozici.

Instalace

DŮLEŽITÉ! Při elektrickém připojení postupujte pečlivě podle pokynů uvedených v konkrétních odstavcích.

- Vybalte spotřebič a zkontrolujte, zda na něm není patrné nějaké poškození. Nepřipojujte spotřebič, pokud je poškozený. Případné škody okamžitě nahlaseť v místě, kde jste jej zakoupili. Pro tento případ si uschovejte obal.
- Před připojením spotřebiče k elektrické síti je vhodné počkat nejméně čtyři hodiny, aby olej mohl stéct zpět do kompresoru.
- Kolem spotřebiče by měla být dostatečná cirkulace vzduchu. Pokud tomu tak nebude, bude to mít za následek přehřátí zařízení a zvýšenou spotřebu elektrické energie. Pro dosažení dostatečné ventilace postupujte podle pokynů pro instalaci.
- Pokud je to možné, měly by být proti stěně umístěny rozpěrky výrobku, aby nedošlo k dotyku nebo zachycení teplých částí (kompresor, kondenzátor), aby se zabránilo možnému vznícení.
- Spotřebič nesmí být umístěn v blízkosti radiátorů nebo sporáků.
- Po instalaci spotřebiče se ujistěte, že je síťová zástrčka přístupná.


Servis

- Veškeré elektroinstalační práce potřebné k údržbě spotřebiče by měl provádět kvalifikovaný elektrikář nebo jinak kompetentní osoba.
- Tento výrobek musí být opravován autorizovaným servisním střediskem a musí být použity pouze originální náhradní díly.


Úspora energie

- Do spotřebiče nekládejte horké potraviny.
- Potraviny neskládejte blízko k sobě, protože to brání cirkulaci vzduchu.
- Ujistěte se, že se potraviny nedotýkají zadní části chladicího prostoru.
- Při výpadku elektrického napájení neotevírejte dvířka.
- Neotevírejte dvířka příliš často.
- Nenechávejte dvířka příliš dlouho otevřená.
- Nenastavujte termostat na příliš nízkou teplotu.
- Veškeré příslušenství uvnitř spotřebiče, jako jsou police, zásuvky a přihrádky, ponechte na svých místech. Jejich rozmístění je optimalizováno pro snížení spotřeby energie.

Ochrana životního prostředí

 Tento spotřebič neobsahuje plyny, které by mohly poškodit ozonovou vrstvu, a to ani v okruhu chladiwa, ani v izolačních materiálech. Spotřebič nesmí být likvidován společně s komunálním odpadem a odpadky. Izolační pěna obsahuje hořlavé plyny: spotřebič musí být zlikvidován v souladu s předpisy týkajícími se spotřebiče, které získáte od místních úřadů. Vyvarujte se poškození chladicí jednotky, zejména

Bezpečnostní pokyny

výměníku tepla. Materiály použité v tomto spotřebiči označené symbolem  jsou recyklovatelné.



Symbol na výrobku nebo na jeho obalu znamená, že s tímto výrobkem nesmí být nakládáno jako s domovním odpadem. Místo toho by měl být odvezen na příslušné sběrné místo pro recyklaci elektrických a elektronických zařízení. Zajištěním správné likvidace tohoto produktu pomůžete zabránit potenciálním negativním důsledkům pro životní prostředí a lidské zdraví, které by mohly být způsobeny nesprávným nakládáním s tímto výrobkem. Podrobnější informace o recyklaci tohoto výrobku vám poskytne místní obecní úřad, služba pro likvidaci domovního odpadu nebo obchod, kde jste výrobek zakoupili.

Obalové materiály

Materiály označené symbolem recyklace jsou recyklovatelné.

Obal likvidujte ve vhodných sběrných kontejnerech, aby byl recyklován.

Likvidace spotřebiče

16. Odpojte síťovou zástrčku spotřebiče z elektrické zásuvky.

17. Odřízněte síťový kabel co nejlíže spotřebiči a zlikvidujte jej.



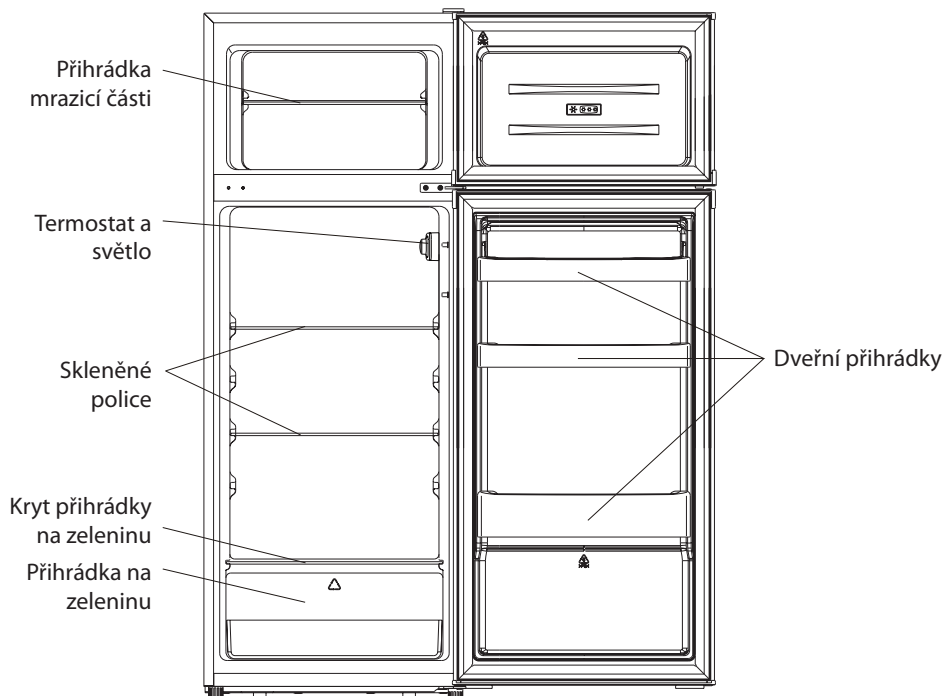
POZOR!

Během užívání, servisu a likvidace spotřebiče věnujte pozornost symbolu na zadání straně kompresoru, který je podobný symbolu vyobrazenému po levé straně, ve žlutém či oranžovém provedení.

Je to výstražný symbol rizika vzniku požáru. V trubkách chladicího okruhu a kompresoru jsou hořlavé látky.

Během užívání, servisu a likvidace buďte v dostatečné vzdálenosti od zdroje ohně.

Přehled



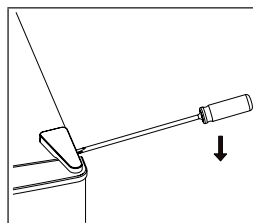
Tento obrázek je pouze ilustrační. Vždy ověřte konkrétní vybavení svého spotřebiče.

Instalace

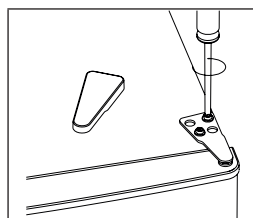
Potřebné nářadí: Křížový šroubovák, plochý šroubovák, šestihranný klíč.

- Ujistěte se, že je spotřebič odpojen od napájení a je prázdný.
- Chcete-li dvířka sundat, je nutné spotřebič naklonit dozadu. Příklad opřete o pevný povrch, aby nepodklouzl a nepřevrátil se.
- Pro opětovnou instalaci dveří musí být uloženy všechny demontované díly.
- Spotřebič nepokládejte zcela vodorovně, protože by mohlo dojít k poškození chladicího okruhu.
- Je lepší, aby se spotřebičem během instalace manipulovali 2 lidé

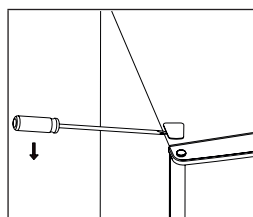
1. Pomocí plochého šroubováku opatrně demontujte horní kryt závěsu.



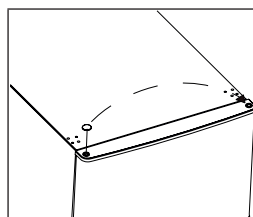
2. Odšroubujte horní závěs pomocí křížového šroubováku.



3. Pomocí plochého šroubováku sejměte kryt otvoru.

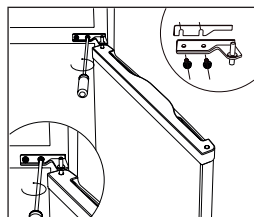


4. Přesuňte kryt otvoru závěsu z levé strany na pravou stranu. Dveře zvedněte a položte na polstrovaný povrch, aby se nepoškrábaly.

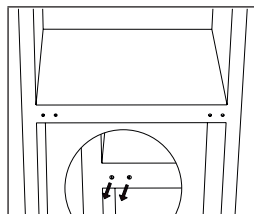


Instalace

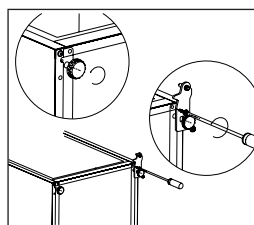
5. Odšroubujte horní závěs, zvedněte horní dvířka a umístěte je na měkkou podložku, aby nedošlo k jejich poškrábání či poškození.



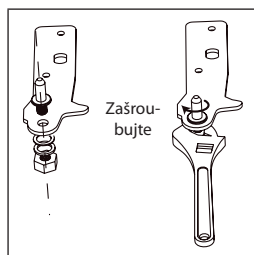
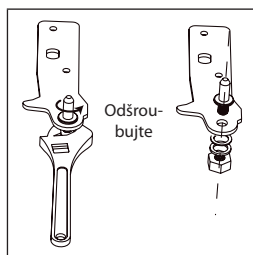
6. Přesuňte kryt otvoru závěsu z levé strany na pravou stranu.



7. Položte zadní část skříňe na měkkou podložku. A odšroubujte spodní závěs a vyrovnávací nožku.

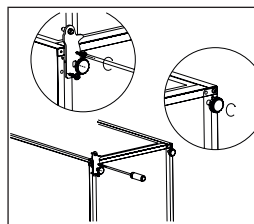


8. Odšroubujte a sejměte čep dolního závěsu, otočte držák a vyměňte jej.

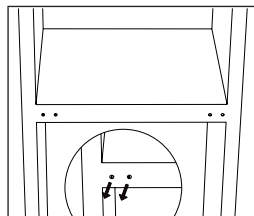


Instalace

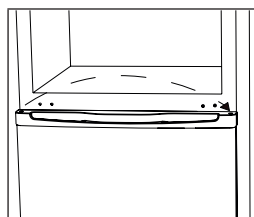
9. Namontujte závěs na levou stranu a spodní část na pravou stranu. Poté zašroubujte dvě vyrovnávací nožky pomocí původních dílů.



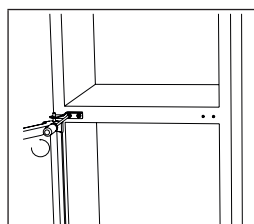
10. Přesuňte kryt otvoru závěsu z levé strany na pravou stranu.



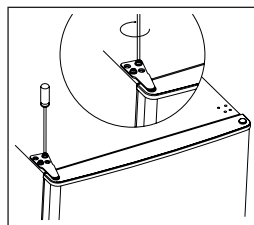
11. Postavte spotřebič a vložte dveře do spodního závěsu. Zkontrolujte, zda je čep spodního závěsu zasunut do otvoru dveří. Přesuňte kryt otvoru závěsu z levé strany na pravou stranu.



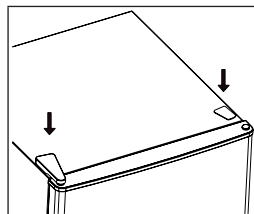
12. Namontujte prostřední závěs.



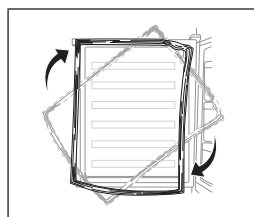
13. Namontujte horní dveře pomocí horního závěsu.



14. Zacsukněte kryt závěsu a krytu otvoru v horní části spotřebiče.

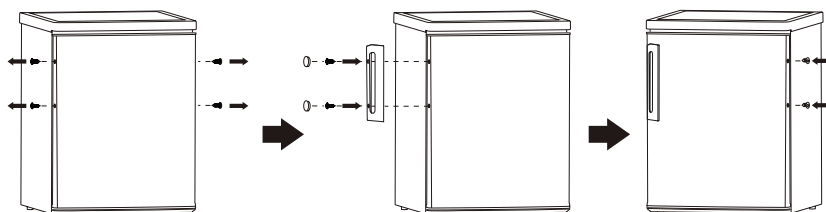


15. Vytáhněte těsnění dveří, otočte jej a připevněte zpět.



Montáž rukojeti*

(pokud je součástí balení)

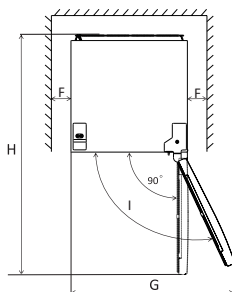
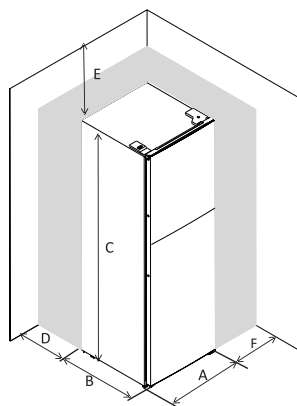


* Záleží na konkrétním modelu a výbavě

Požadavky na prostor

- Udržujte dostatek prostoru pro otevření dveří.
- Doporučuje se zachovat po všech stranách volný prostor nejméně 50 mm.

Instalace

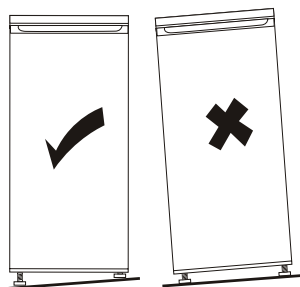
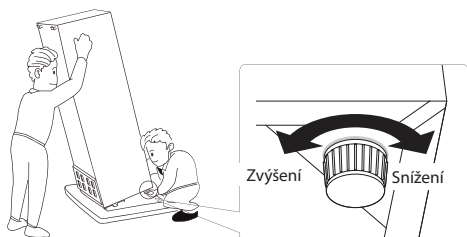


A	545
B	555
C	1430
D	min=50
E	min=50
F	min=50
G	1090
H	1110
I	135°

Vyrovnění spotřebiče

Za tímto účelem seřídte dvě polohovací nožičky na přední straně spotřebiče.

Pokud není spotřebič ve vodorovné poloze, nebudou dveře a magnetické těsnění řádně doléhat a těsnit.



Umístění

Tento spotřebič instalujte na místě, kde okolní teplota odpovídá klimatické třídě uvedené na typovém štítku spotřebiče.

Jednotlivé klimatické třídy jsou popsány níže:

- Rozšířené mírné pásmo SN: tento chladicí spotřebič je určen k používání při teplotách okolí od 10 °C do 32 °C,
- Mírné pásmo N: tento chladicí spotřebič je určen k používání při teplotách okolí od 16 °C do 32 °C,
- Subtropické pásmo ST: tento chladicí spotřebič je určen k používání při teplotách okolí od 16 °C do 38 °C,
- Tropické pásmo N: tento chladicí spotřebič je určen k používání při teplotách okolí od 16 °C do 43 °C.

Umístění

Spotřebič by měl být instalován v dostatečné vzdálenosti od zdrojů tepla, jako jsou radiátory, kotle, přímé sluneční světlo atd. Zajistěte, aby kolem zadní strany skříně mohl volně proudit vzduch. Pokud je spotřebič umístěn pod převislou stěnou, musí být minimální vzdálenost mezi horní částí skříně a stěnou nejméně 50 mm, aby byl zajištěn nejlepší výkon. V ideálním případě by však neměl být spotřebič umístěn pod převislou stěnou. Přesné vyrovnaní je zajištěno jednou nebo více nastavitelnými nožkami na spodní straně skříně.

Tento chladicí spotřebič není určen k vestavění.



POZOR! Spotřebič musí být možné odpojit od síťového napájení. Zástrčka musí být proto po instalaci snadno přístupná.

Elektrické připojení

Před zapojením se ujistěte, že napětí a frekvence uvedené na typovém štítku odpovídají vašemu domovnímu napájení. Spotřebič musí být uzemněn. Zástrčka napájecího kabelu je pro tento účel opatřena kontaktem. Pokud není síťová zásuvka uzemněna, připojte spotřebič k separátnímu zemnímu svodu v souladu s platnými předpisy a obraťte se na kvalifikovaného elektrikáře.

Výrobce odmítá veškerou odpovědnost, pokud nebudou dodržována výše uvedená bezpečnostní opatření.

Tento spotřebič vyhovuje předpisům směrnice E.E.C.

Každodenní použití

První použití

Čištění vnitřního prostoru

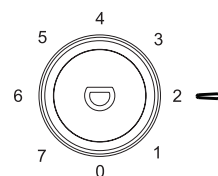
Před prvním použitím spotřebiče omyjte vnitřní prostor a veškeré vnitřní příslušenství vlažnou vodou s trochou neutrálního mýdla, abyste odstranili typický pach zcela nového výrobku, a poté jej důkladně osušte.

DŮLEŽITÉ!

Nepoužívejte čisticí prostředky ani abrazivní prášky, protože by mohly poškodit povrch.

Nastavení teploty

- Zapojte spotřebič do zásuvky. Vnitřní teplota je řízena termostatem. Je možné provést 8 úrovní nastavení teploty. **1** odpovídá nejvyšší teplotě, **7** naopak nejnižší. Nastavení **0** spotřebič vypne. Když je nastavena maximální hodnota, kompresor se nezastaví.



- Je možné, že se spotřebiči nepodaří dosáhnout požadované teploty, pokud je příliš teplé počasí nebo pokud příliš často otevíráte dveře.

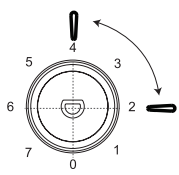
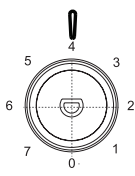
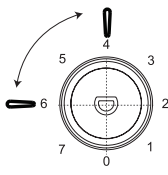
Každodenní použití

Různé potraviny umístěte do různých částí spotřebiče podle následující tabulky:

Umístění	Typ potraviny
Dveře a dveřní přihrádky chladicí části	<ul style="list-style-type: none">• Potraviny s přírodními konzervanty, jako jsou džemy, džusy, nápoje a koření.• Neuchovávejte rychle se kazící potraviny.
Přihrádka na ovoce a zeleninu	<ul style="list-style-type: none">• Ovoce, bylinky a zelenina by se měly do přihrádky ukládat jednotlivě.• V lednici neuchovávejte banány, cibuli, brambory ani česnek.
Střední polička chladicí části	<ul style="list-style-type: none">• Mléčné výrobky, vejce.
Horní polička chladicí části	<ul style="list-style-type: none">• Potraviny, které není třeba tepelně upravovat, jako jsou hotové pokrmy, uzeniny a zbytky jídla.
Zásuvky mrazicí části	<ul style="list-style-type: none">• Potraviny k dlouhodobému uchování.• Spodní zásuvka na syrové maso, drůbež a ryby.• Střední zásuvka na mraženou zeleninu a hranolky.• Horní zásuvka na zmrzlinu, mražené ovoce a mražené pečivo.

Každodenní použití

Doporučené nastavení teploty

Doporučené nastavení teploty	
Okolní teplota	Chladicí část
Léto (nad 38 °C)	
	Nastavení 2–4
Normální	
	Nastavení 4
Zima (do 16 °C)	
	Nastavení 4–6

- Výše uvedená doporučení mohou sloužit jako nápověda při nastavování teploty.

Doba skladování potravin

- Při použití doporučeného nastavení by neměla doba skladování potravin v chladničce překročit 3 dny.
- Při použití doporučeného nastavení by neměla doba skladování potravin v mrazničce překročit 1 měsíc.
- Doba skladování se může při jiném nastavení zkrátit.

Každodenní použití

Zmrazování čerstvých potravin

- Prostor mrazničky je vhodný pro zmrazování čerstvých potravin a dlouhodobé skladování zmrazených i hluboce zmrazených potravin.
- Čerstvé potraviny, které chcete zmrazit, vložte do spodního prostoru.
- Maximální množství potravin, které lze zmrazit během 24 hodin, je uvedeno na typovém štítku.
- Proces zmrazování trvá 24 hodin: během této doby nepřidávejte další potraviny pro zmražení.

Skladování mražených potravin

Při prvním uvedení do provozu nebo po určité době mimo provoz nechte spotřebič běžet alespoň 2 hodiny při vyšším nastavení předtím, než do něj vložíte potraviny.

DŮLEŽITÉ!

V případě neúmyslného rozmrazení, například, když dojde k přerušení napájení na déle, než je hodnota uvedená v tabulce technických charakteristik pod parametrem „doba náběhu teploty“, musí být rozmrazené jídlo rychle spotřebováno nebo okamžitě uvařeno a poté znovu zmrazeno (po uvaření).

Rozmrazování

Hluboko zmrazené nebo zmrazené potraviny mohou být před použitím rozmrazeny v chladničce nebo při pokojové teplotě, v závislosti na dostupné době pro rozmrazení.

Malé kousky mohou být dokonce vařeny ve zmrazeném stavu přímo po vyjmutí z mrazničky. V tomto případě bude vaření trvat déle.

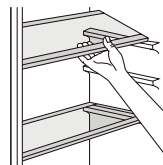
Výroba kostek ledu

Tento přístroj může být vybaven miskou pro výrobu ledu (dle modelu a příslušenství).

Příslušenství

Vyjímatelné police

Boční stěny chladničky jsou vybaveny řadou kolejniček, do kterých lze zasouvat police podle potřeby.



Vytažení dveřních přihrádek

Dveřní přihrádky lze umístit do různých výšek, aby bylo možné skladovat balení různých velikostí. Přihrádku opatrně vytáhněte z kolejniček po směru šipek uvedených na obrázku, a jakmile přihrádku vyčistíte, zasuňte ji opačným způsobem zpět na své místo.



1) Pokud je kondenzátor na zadní straně spotřebiče.

Užitečné rady a tipy

Zde uvádíme několik důležitých rad, které vám pomohou co nejlépe využít mrazicí proces:

- maximální množství potravin, které lze zmrazit během 24 hodin, je uvedeno na typovém štítku,
- proces zmrazování trvá 24 hodin. Během této doby by nemělo být přidáváno žádné další jídlo pro zmrazování,
- zmrazujte pouze potraviny nejvyšší kvality, čerstvé a důkladně očištěné,
- připravte potraviny v malých porcích, aby bylo možné je rychle a úplně zmrazit a umožnit následné rozmrazení pouze požadovaného množství,
- zabalte jídlo do hliníkové fólie nebo polyetylénu a ujistěte se, že obaly jsou vzduchotěsné,
- nedovolte, aby se čerstvé, nezmrazené potraviny dostaly do kontaktu s potravinami, které jsou již zmrazené, čímž se zabrání zvýšení jejich teploty,
- netučné potraviny se skladují lépe a déle než tučné; sůl snižuje skladovatelnost potravin,
- ledové kostky, pokud jsou konzumovány okamžitě po vyjmutí z mrazničky, mohou způsobit omrzliny pokožky,
- na každém jednotlivém balíčku je vhodné uvést datum zmrazení, abyste si mohli udržet přehled o době skladování,
- balíčky mohou způsobit omrzliny na pokožce.

Doporučení pro skladování zmrazených potravin

Chcete-li od spotřebiče získat ten nejlepší výkon, měli byste dodržovat následující zásady:

- ujistěte se, že jsou již z továrny zmrazené potraviny v obchodě náležitě skladovány,
- zajistit, aby zmrazené potraviny byly přepraveny z obchodu do mrazničky v co nejkratší možné době,
- neotevírat často dveře ani je nenechávat otevřené déle, než je nezbytně nutné.
- po rozmrazení se jídlo rychle kazí a nelze jej znovu zmrazit,
- nepřekračujte dobu skladování uvedenou výrobcem potravin.

Doporučení pro chlazení čerstvých potravin

Chcete-li získat ten nejlepší výkon, měli byste dodržovat následující zásady:

- V chladničce neskladujte teplé jídlo ani odpařující se tekutiny.
- Potraviny zakryjte nebo zabalte, zejména pokud mají silnou vůni.
- Maso (všechny typy): zabalte do polyetylenových sáčků a umístěte na skleněné police nad zásuvku na zeleninu
- Z bezpečnostních důvodů je tímto způsobem skladujte maximálně jeden nebo dva dny.
- Vařená jídla, studená jídla, atd.: Tato jídla by měla být zakryta a mohou být umístěny v jakékoli přihrádce.

1) Pokud je kondenzátor na zadní straně spotřebiče.

Každodenní použití

- Ovoce a zelenina: měly by být důkladně očištěny a umístěny do k tomu určené speciální zásuvky.
- Máslo a sýr: měly by být umístěny ve speciálních vzduchotěsných obalech nebo zabaleny do hliníkových fólií nebo polyetylenových sáčků, aby se co nejvíce zabránilo přístupu vzduchu.
- Láhev s mlékem: měla by mít uzávěr a měla by být uložena ve dveřní přihrádce.
- Banány, brambory, cibule a česnek, pokud nejsou zabaleny, nesmějí být uchovávány ve spotřebiči.

Čištění

Z hygienických důvodů je nutné pravidelně čistit vnitřní prostor spotřebiče včetně vnitřního příslušenství.

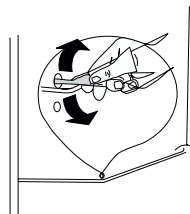
! **UPOZORNĚNÍ!** Během čištění nesmí být spotřebič připojen k elektrické síti. Hrozí nebezpečí úrazu elektrickým proudem! Před čištěním spotřebič vypněte a vytáhněte zástrčku ze síťové zásuvky nebo vypněte jistič nebo odpojte pojistku. Nikdy spotřebič nečistěte pomocí parního čističe. Mohlo by dojít k nahromadění vlhkosti v elektrických součástech a vzniká tím nebezpečí úrazu elektrickým proudem! Horká pára může také způsobit poškození plastových dílů. Před opětovným uvedením do provozu musí být spotřebič suchý.

DŮLEŽITÉ! Éterické oleje a organická rozpouštědla mohou napadat plastové části, např. i citronová šťáva nebo šťáva z pomerančové kůry, kyselina citronová nebo čisticí prostředky, které obsahují kyselinu octovou.

- Nedovolte, aby se tyto látky dostaly do styku se součástmi spotřebiče.
- Nepoužívejte žádné abrazivní čističe.
- Vyjměte ze spotřebiče potraviny. Uskladněte je na chladném místě, dobře zakryté.
- Spotřebič vypněte a vytáhněte zástrčku ze síťové zásuvky nebo vypněte jistič nebo odpojte pojistku.
- Spotřebič a vnitřní příslušenství očistěte hadříkem a vlažnou vodou. Po čištění otřete hadříkem a čerstvou vodou a otřete dosucha.
- Po celkovém vysušení uveďte spotřebič zpět do provozu.

Čištění odtokového otvoru

Abyste zabránili proudění rozmrazené vody do spotřebiče, pravidelně čistěte odtokový otvor v zadní části chladicí části. Pro vyčištění otvoru použijte čisticí prostředek, jak je znázorněno na pravém obrázku.



Každodenní použití

Odmrazování mrazicí části

Uvnitř mrazicí části bude postupem času docházet k hromadění námrazy. Tuto námrazu je po určité době nutné odstranit. Nikdy nepoužívejte ostré kovové nástroje k odstranění námrazy z výparníku, protože by mohlo dojít k jeho poškození. Pokud bude vrstva námrazy příliš silná, je nutné provést úplné odmrazení spotřebiče pomocí následujících kroků:

- vytáhněte zástrčku z elektrické zásuvky,
- vyjměte všechny skladované potraviny, zabalte je do několika vrstev novin a uložte je na chladné místo,
- ponechat dveře otevřené a umístěte pod spotřebič nádobu pro zachycení vody,
- po dokončení rozmrazování vnitřek spotřebiče důkladně osušte,
- zapojte spotřebič zpět do zásuvky.

Výměna žárovky

- Uvnitř spotřebiče se nachází žárovka LED. Pro její výměnu se obraťte na autorizovaný servis.



Odstraňování problémů



UPOZORNĚNÍ!

Před odstraňováním závad odpojte napájení.

Odstraňování problémů, které nejsou v tomto návodu uvedeny, smí provádět pouze autorizovaný servis.

DŮLEŽITÉ!

Při normálním používání jsou ze spotřebiče slyšet určité zvuky (kompresor, cirkulace chladiva).

Problém	Možná příčina	Řešení
Spotřebič nefunguje.	Je nastavena nejnižší úroveň „0“.	Přepněte otočný ovladač do jiné polohy a zapněte spotřebič.
	Síťová zástrčka není zapojena nebo je uvolněná.	Zasuňte řádně síťovou zástrčku.
	Pojistka je přerušena nebo vadná.	Zkontrolujte pojistky, v případě potřeby je vyměňte.
	Zásuvka je vadná.	Závady síťového napájení smí opravit pouze elektrikář.

Každodenní použití

Jídlo je příliš teplé.	Teplota není správně nastavena.	Pročtěte si prosím úvodní část věnovanou nastavení teploty.
	Dveře byly po delší dobu otevřené.	Otvírejte dveře pouze na tak dlouhou dobu, jak je nezbytně nutné.
	Během posledních 24 hodin bylo do spotřebiče vloženo velké množství teplého jídla.	Na potřebnou dobu nastavte regulaci teploty na chladnější nastavení.
	Spotřebič je blízko zdroje tepla.	Pročtěte si prosím část věnovanou místu instalace.
Zařízení příliš chladí.	Teplota je nastavena na příliš nízkou úroveň.	Nastavte regulaci teploty na vyšší teplotu.
Neobvyklé zvuky.	Zařízení není vodorovně umístěné.	Seřídte výškově stavitelné nohy.
	Zařízení se dotýká stěny nebo jiných předmětů.	Spotřebič mírně posuňte.
	Součást, např. trubka, na zadní straně spotřebiče se dotýká jiné části spotřebiče nebo stěny.	V případě potřeby součást opatrně ohněte.
Na podlaze se nachází voda.	Došlo k ucpání odtokového otvoru.	Viz kapitola Čištění.
Boční panely jsou horké.	Uvnitř panelu se nachází kondenzátor.	Jde o zcela normální jev.

Pokud se závada objeví znovu, kontaktujte autorizované servisní středisko.

Kontakt na autorizovaný servis naleznete na www.lord.eu.

U uvedeného autorizovaného servisu lze objednat i náhradní díly.

Náhradní díly dle příslušného nařízení ekodesign obdržíte u autorizovaného servisu po dobu min. 7 nebo 10 let (dle typu náhradního dílu) od uvedení posledního kusu modelu spotřebiče na trh v Evropském hospodářském prostoru.

Před kontaktováním autorizovaného servisu si prosím připravte identifikační značku modelu a sériové číslo.

Identifikační značku modelu a sériové číslo výrobku naleznete na výrobním štítku umístěném na vnější zadní straně spotřebiče.

Pro rychlé nalezení údajů vašeho spotřebiče doporučujeme si údaje z výrobního štítku poznačit do tohoto návodu před umístěním spotřebiče na místo provozu.

Informační list

Název nebo ochranná známka dodavatele: LORD					
Adresa dodavatele: LORD Hausgeräte GmbH, Nymphenburger Straße 4 80335 München Deutschland					
Identifikační značka modelu: L1 2.GN					
Typ chladicího spotřebiče: chladnička s mrazničkou					
Nízkohlučný spotřebič:	Ne	Konstrukční typ:		volně stojící	
Spotřebič pro uchovávání vína:	Ne	Jiný chladicí spotřebič:		Ano	
Obecné parametry produktu:					
Parametr		Hodnota		Parametr	
Celkové rozměry (milimetry)	Výška	1430		Celkový objem (dm ³ nebo l)	206
	Šířka	554			
	Hloubka	555			
EEI		100		Třída energetické účinnosti	
Úroveň emisí hluku šířeného vzduchem (v dB(A) re 1 pW)		40		Emisní třída hluku šířeného vzduchem	
Roční spotřeba energie (v kWh/rok)		171,92		Klimatická třída:	
Minimální teplota okolí (ve °C), pro kterou je chladicí spotřebič vhodný		16		Maximální teplota okolí (ve °C), pro kterou je chladicí spotřebič vhodný	
Zimní nastavení		Ne			
Parametry prostorů:					
Typ prostoru		Parametry a hodnoty prostorů			
		Objem prostoru (dm ³ nebo l)	Doporučené nastavení teploty pro optimalizované uchovávání potravin (ve °C).	Mrazicí výkon (v kg/24 h)	Typ odmrazování (automatické odmrazování = A, manuální odmrazování = M)
Spíž	Ne	-	-	-	-
Uchovávání vína	Ne	-	-	-	-
S mírnou teplotou	Ne	-	-	-	-
Čerstvé potraviny	Ano	169,0	4	-	M
Zchlazovací	Ne	-	-	-	-
Bez označení hvězdičkou nebo pro výrobu ledu	Ne	-	-	-	-
Označený jednou hvězdičkou	Ne	-	-	-	-
Označený dvěma hvězdičkami	Ne	-	-	-	-

Informační list

Označený třemi hvězdičkami	Ne	-	-	-	-
Označený čtyřmi hvězdičkami	Ano	37,0	-18	2,4	M
Označený dvěma hvězdičkami	Ne	-	-	-	-
Prostor s nastavitelnou teplotou	typy prostorů	-	-	-	-
x, xx (pro prostory označené čtyřmi hvězdičkami) nebo —					
Funkce rychlého zmrazení			Ne		
Parametry zdroje světla:					
Typ zdroje světla		Toto vyhodnocení se provádí pouze u spotřebičů s funkcí chlazení. Zdroj světla musí mít svou vlastní ekologickou certifikaci a energetický štítek.			
Třída energetické účinnosti					
Minimální doba trvání záruky nabízené výrobcem: 2 roky					
Další informace:					
Odkaz na internetové stránky výrobce, kde jsou uvedeny informace uvedené v bodě 4 písm. a) přílohy nařízení Komise (EU) 2019/2019: www.lord.eu					

Informace o modelu v databázi výrobků vymezené v nařízení (EU) 2019/2016 naleznete prostřednictvím následujícího internetového odkazu: eprel.ec.europa.eu/qr/295842



V záujme vašej bezpečnosti a na zaistenie správneho používania si pred inštaláciou a prvým použitím spotrebiča pozorne prečítajte tento návod na obsluhu, vrátane tu uvedených pokynov a varovaní. Aby ste sa vyhli zbytočným chybám a nehodám, je dôležité zaistiť, aby všetci ľudia, ktorí spotrebič používajú, boli dôkladne oboznámení s jeho prevádzkovými a bezpečnostnými prvkami. Tento návod na obsluhu si uschovajte a uistite sa, že zostane so spotrebičom, ak bude premiestnený alebo odovzdaný, aby všetci používatelia, ktorí ho používajú, boli po celý čas jeho životnosti riadne informovaní o používaní spotrebiča a bezpečnosti.

Z dôvodu bezpečnosti pre život a majetok dodržujte opatrenia uvedené v tomto návode na obsluhu, pretože výrobca nie je zodpovedný za škody spôsobené ich nedodržaním.

Bezpečnosť detí a zraniteľných osôb

- Tento spotrebič môžu používať deti od 8 rokov, osoby so zníženými fyzickými, zmyslovými a mentálnymi schopnosťami aj osoby s nedostatkom skúseností a znalostí za predpokladu, že budú pracovať pod kvalifikovaným dozorom alebo budú účinne oboznámené s obsluhou a hroziacimi nebezpečenstvami.
- Deti vo veku 3 až 8 rokov môžu do spotrebiča vkladať potraviny a vyberať ich z neho.
- Malé deti by nemali zostať bez dozoru, aby sa s prístrojom nezačali hrať.
- Čistenie a používateľskú údržbu nesmú vykonávať deti, ak nie sú staršie ako 8 rokov a nie sú pod dohľadom dospeléj osoby.
- Všetky obaly uchovávajte mimo dosahu detí. Hrozí nebezpečenstvo udusenía.
- Ak zariadenie likvidujete, vytiahnite zástrčku z elektrickej zásuvky, odrežte pripájací kábel (čo najbližšie pri spotrebiči) a demontujte dvere, aby ste hrajúcim sa deťom zabránili v úraze elektrickým prúdom alebo zatvorení sa v spotrebiči.
- Ak má tento spotrebič s magnetickým tesnením dverí nahradiť starší spotrebič, ktorý má na dverách alebo veku pružinovú zámku (západku), tak pred likvidáciou starého spotrebiča zaistite, aby táto zámka bola nepoužiteľná. Tým sa zabráni tomu, aby sa dieťa do spotrebiča zavrelo.

Bezpečnosť všeobecne



POZOR!

Dbajte na to, aby ventilačné otvory v kryte spotrebiča alebo vo vstavanej konštrukcii neboli zablokované.



POZOR!

Na urýchlenie procesu odmrázovania nepoužívajte mechanické ani iné prostriedky než tie, ktoré odporúča výrobca.



POZOR!

Nepoškodzujte chladiaci okruh.



POZOR!

Nepoužívajte vnútri chladiacich spotrebičov iné elektrické zariadenia (napríklad výrobníky zmrzliny), ak nie sú na tento účel schválené výrobcom.



POZOR! Nedotýkajte sa žiarovky, ak bola dlhší čas zapnutá, pretože by mohla byť veľmi horúca.¹⁾



POZOR! Pri inštalácii spotrebiča sa uistite, že nedošlo k pritlačeniu alebo zaseknutiu napájacieho kábla.



POZOR! Neumiestňujte za spotrebič predlžovacie adaptéry a prenosné zdroje elektrickej energie.

- V tomto spotrebiči neskladujte výbušné látky, ako sú aerosólové nádoby, s horľavým hnacím plynom.
- V chladiacom okruhu spotrebiča sa nachádza chladivo izobután (R600a), prírodný plyn s vysokou úrovňou environmentálnej kompatibility, ktorý je však horľavý.
- Počas prepravy a inštalácie spotrebiča sa uistite, že nedošlo k poškodeniu žiadnej súčasti chladiaceho okruhu.
 - vyvarujte sa otvoreného ohňa a zdrojov vznietenia
 - dôkladne vetrajte miestnosť, v ktorej je spotrebič umiestnený
- Je nebezpečné meniť špecifikácie alebo tento výrobok akýmkoľvek spôsobom upravovať. Akékoľvek poškodenie kábla môže spôsobiť skrat, požiar alebo úraz elektrickým prúdom.
- Tento spotrebič je určený na použitie v domácnosti.



POZOR! Všetky elektrické súčasti (zástrčka, napájací kábel, kompresor atď.) musí vymeniť autorizované servisné stredisko alebo kvalifikovaný servisný personál.



POZOR! Žiarovka dodávaná s týmto spotrebičom je „žiarovka na špeciálne použitie“, ktorá je použiteľná iba s dodaným spotrebičom. Táto „žiarovka na špeciálne použitie“ nie je použiteľná na osvetlenie v domácnosti.¹⁾

- Na napájanie prístroja nepoužívajte predlžovací kábel.
- Uistite sa, že napájacia zástrčka nie je pritlačená alebo poškodená zadnou stranou spotrebiča. Pritlačenie alebo poškodenie napájacej zástrčky môže spôsobiť prehriatie a požiar.
- Uistite sa, že je sieťová zástrčka spotrebiča prístupná.
- Neťahajte za sieťový kábel.
- Ak je sieťová zásuvka uvoľnená, spotrebič do nej nezapájajte. Nebezpečenstvo úrazu elektrickým prúdom alebo vzniku požiaru.
- Spotrebič nepoužívajte bez inštalovanej žiarovky.¹⁾
- Tento spotrebič je ťažký. Pri premiestňovaní je potrebné postupovať opatrne.
- Neodstraňujte ani sa nedotýkajte predmetov z mraziaceho priestoru, ak máte mokré či vlhké ruky, pretože by to mohlo spôsobiť odreniny alebo omrzliny.
- Vyvarujte sa dlhodobého vystavenia spotrebiča priamemu slnečnému žiareniu.

1) Ak sa v danej časti nachádza svetlo.



Každodenné použitie

- Nekladte horúce predmety na plastové časti spotrebiča.
- Nekladte potraviny priamo na zadnú stenu.
- Zmrazené jedlo sa nesmie po rozmrazení znovu zmrazovať.¹⁾
- Balené zmrazené potraviny skladujte v súlade s pokynmi výrobcu zmrazených potravín.¹⁾
- Je potrebné prísne dodržiavať odporúčania výrobcu zariadenia pre skladovanie. Pozrite príslušné pokyny.
- Neumiestňujte sytené šumivé nápoje do mraziaceho priestoru, pretože by mohli dôjsť k vývinu tlaku v nádobe, ktorý by mohol spôsobiť explóziu a spôsobiť tak poškodenie spotrebiča.¹⁾
- Zmrzlina konzumovaná priamo po vybratí zo spotrebiča môže spôsobiť omrzliny.¹⁾
- Rešpektujte, prosím, nasledovné pokyny, aby nedošlo ku kontaminácii potravín:
 - Otvorenie dvierok na dlhý čas môže spôsobiť výrazné zvýšenie teploty v priestore spotrebiča.
 - Pravidelne čistite povrchy, ktoré môžu prísť do styku s potravinami a prístupnými odtokovými systémami.
 - Vyčistite nádrže na vodu, ak neboli použité 48 hodín, ak nebola voda odobraná 5 dní, prepláchnite vodný systém pripojený k prívodu vody.
 - Skladujte surové mäso a ryby vo vhodných nádobách v spotrebiči takým spôsobom, aby sa nedostali do kontaktu s inými potravinami a tekutinami.
- Dvojhviezdičkové priestory na zmrazené potraviny (ak sú v prístroji) sú vhodné na skladovanie zmrazených hotových pokrmov, skladovanie alebo výrobu zmrzliny a výrobu kociek ľadu.
- Jedno-, dvoj- a trojhviezdičkové priestory (ak sú v prístroji) nie sú vhodné na zmrazovanie čerstvých potravín.
- Ak necháte spotrebič dlhší čas prázdny, vypnite ho, odmrazte, vyčistite, vysušte a nechajte dvierka otvorené, aby ste zabránili množeniu baktérií a plesní vnútri spotrebiča.

Starostlivosť a čistenie

- Pred údržbou spotrebič vypnite a vytiahnite zástrčku z elektrickej zásuvky.
- Nečistite spotrebič pomocou kovových predmetov.
- Na odstránenie námrazy zo spotrebiča nepoužívajte ostré predmety. Použite plastovú škrabku.¹⁾
- Pravidelne kontrolujte kanálik na odvod kondenzovanej vody, či sa tu voda nehromadí. V prípade potreby kanálik vyčistite. Ak je tento kanálik zablokovaný, voda sa bude zhromažďovať v spodnej časti spotrebiča.²⁾

1) Ak je mraziaca časť k dispozícii.

2) Ak je chladiaca časť k dispozícii.



Inštalácia

DÔLEŽITÉ!

Pri elektrickom pripojení postupujte starostlivo podľa pokynov uvedených v konkrétnych odsekoch.

- Vybajte spotrebič a skontrolujte, či na ňom nie je zjavné nejaké poškodenie. Nepripájajte spotrebič, ak je poškodený. Prípadné škody okamžite nahláste v mieste, kde ste ho kúpili. Pre tento prípad si uschovajte obal.
- Pred pripojením spotrebiča k elektrickej sieti je vhodné počkať najmenej štyri hodiny, aby olej mohol stiecť späť do kompresora.
- Okolo spotrebiča by mala byť dostatočná cirkulácia vzduchu. Ak tomu tak nebude, bude to mať za následok prehriatie zariadenia a zvýšenú spotrebu elektrickej energie. Na dosiahnutie dostatočnej ventilácie postupujte podľa pokynov na inštaláciu.
- Ak je to možné, mali by byť proti stene umiestnené rozperky výrobku, aby nedošlo k dotyku alebo zachyteniu teplých častí (kompresor, kondenzátor), aby sa zabránilo možnému vznieteniu.
- Spotrebič nesmie byť umiestnený v blízkosti radiátorov alebo sporákov.
- Po inštalácii spotrebiča sa uistite, že je sieťová zástrčka prístupná.

Servis

- Všetky elektroinštalačné práce potrebné na údržbu spotrebiča by mal vykonávať kvalifikovaný elektrikár alebo inak kompetentná osoba.
- Tento výrobok sa musí opravovať autorizovaným servisným strediskom a musia sa použiť iba originálne náhradné diely.

Úspora energie


- Do spotrebiča nevkladajte horúce potraviny.
- Potraviny neskladajte blízko k sebe, pretože to bráni cirkulácii vzduchu.
- Uistite sa, že sa potraviny nedotýkajú zadnej časti chladiaceho priestoru.
- Pri výpadku elektrického napájania neotvárajte dverka.
- Neotvárajte dverka príliš často.
- Nenechávajte dverka príliš dlho otvorené.
- Nenastavujte termostat na príliš nízku teplotu.
- Všetko príslušenstvo vnútri spotrebiča, ako sú police, zásuvky a priehradky, ponechajte na svojich miestach. Ich rozmiestnenie je optimalizované na zníženie spotreby energie.

Ochrana životného prostredia



Tento spotrebič neobsahuje plyny, ktoré by mohli poškodiť ozónovú vrstvu, a to ani v okruhu chladiiva, ani v izolačných materiáloch. Spotrebič sa nesmie likvidovať spoločne s komunálnym odpadom a odpadkami. Izolačná pena obsahuje horľavé plyny: spotrebič sa musí zlikvidovať v súlade s predpismi týkajúcimi sa spotrebiča,

Bezpečnostné pokyny

ktoré získate od miestnych úradov. Vyvarujte sa poškodenia chladiacej jednotky, najmä výmenníka tepla. Materiály použité v tomto spotrebiči označené symbolom  sú recyklovateľné.



Symbol na výrobku alebo na jeho obale znamená, že sa s týmto výrobkom nesmie nakladať ako s domovým odpadom. Namiesto toho by sa mal odvieŕať na príslušné zberné miesto na recykláciu elektrických a elektronických zariadení. Zaistením správnej likvidácie tohto produktu pomôžete zabrániť potenciálnym negatívnym dôsledkom pre životné prostredie a ľudské zdravie, ktoré by mohli byť spôsobené nesprávnym nakladaním s týmto výrobkom. Podrobnejšie informácie o recyklácii tohto výrobku vám poskytne miestny obecný úrad, služba pre likvidáciu domového odpadu alebo obchod, kde ste výrobok kúpili.

Obalové materiály

Materiály označené symbolom recyklácie sú recyklovateľné.

Obal likvidujte vo vhodných zberných kontajneroch, aby bol recyklovaný.

Likvidácia spotrebiča

16. Odpojte sieťovú zástrčku spotrebiča od elektrickej zásuvky.

17. Odrežte sieťový kábel čo najbližšie k spotrebiču a zlikvidujte ho.



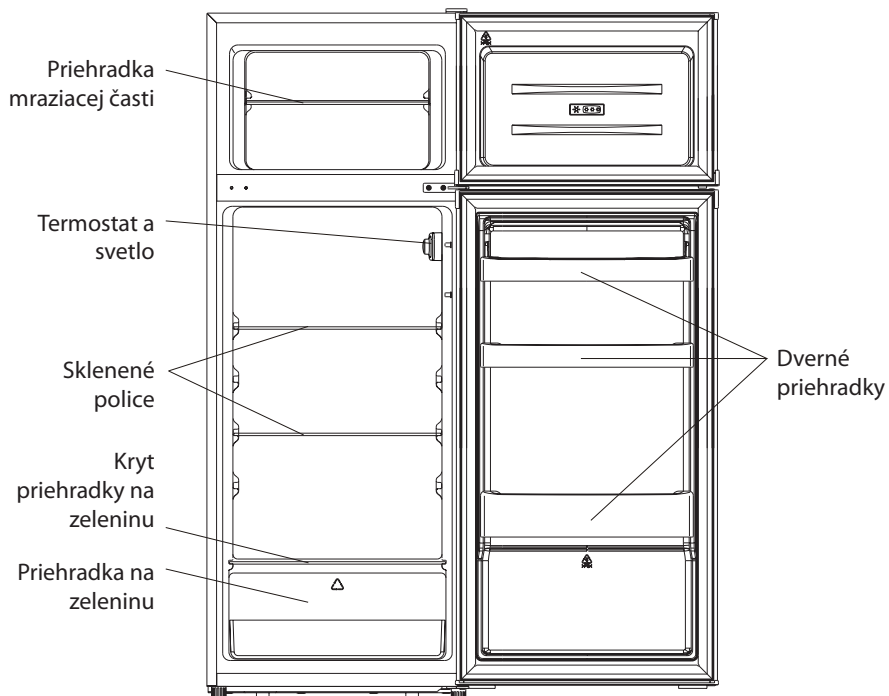
POZOR!

Počas používania, servisu a likvidácie spotrebiča venujte pozornosť symbolu na zadnej strane kompresora, ktorý je podobný symbolu vyobrazenému po ľavej strane, v žltom či oranžovom vyhotovení.

Je to výstražný symbol rizika vzniku požiaru. V rúrkach chladiaceho okruhu a kompresora sú horľavé látky.

Počas používania, servisu a likvidácie buďte v dostatočnej vzdialenosti od zdroja ohňa.

Prehľad



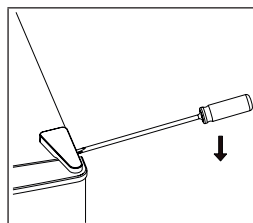
Tento obrázok je iba ilustračný. Vždy overte konkrétne vybavenie svojho spotrebiča.

Inštalácia

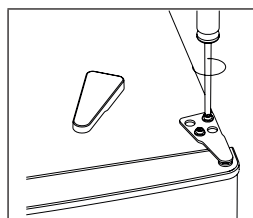
Potrebné náradie: Krížový skrutkovač, plochý skrutkovač, šesťhranný kľúč.

- Uistite sa, že je spotrebič odpojený od napájania a je prázdny.
- Ak chcete dverka odobrať, je nutné spotrebič nakloniť dozadu. Prístroj oprite o pevný povrch, aby nepodklzol a neprevrátil sa.
- Pre opätovnú inštaláciu dverí musia byť uložené všetky demontované diely.
- Spotrebič nekladte celkom vodorovne, pretože by mohlo dôjsť k poškodeniu chladiaceho okruhu.
- Je lepšie, aby so spotrebičom počas inštalácie manipulovali 2 ľudia.

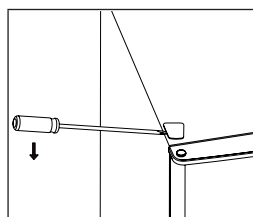
1. Pomocou plochého skrutkovača opatrne demontujte horný kryt závesu.



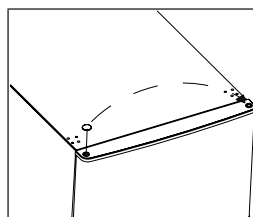
2. Odskrutkujte horný záves pomocou krížového skrutkovača.



3. Pomocou plochého skrutkovača odoberte kryt otvoru.

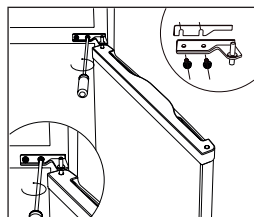


4. Presuňte kryt otvoru závesu z ľavej strany na pravú stranu. Dvere zdvihnite a položte na mäkký povrch, aby sa nepoškrabali.

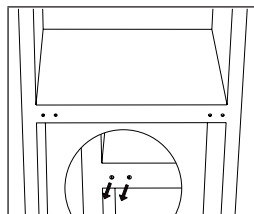


Inštalácia

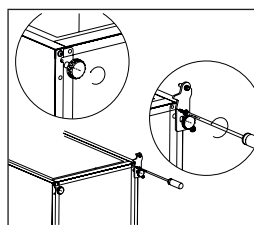
5. Odskrutkuje horný záves, zdvihnite horné dverka a umiestnite ich na mäkkú podložku, aby nedošlo k ich poškrábaniu či poškodeniu.



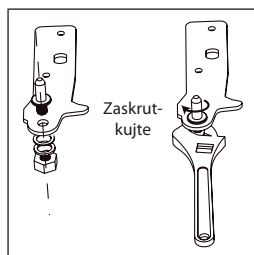
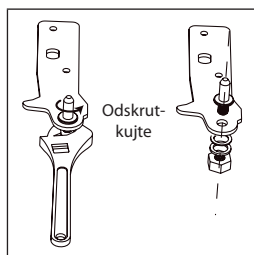
6. Presuňte kryt otvoru závesu z ľavej strany na pravú stranu.



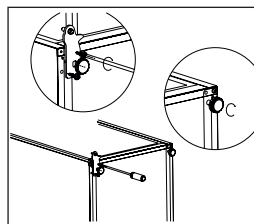
7. Položte zadnú časť skrine na mäkkú podložku. A odskrutkujte spodný záves a vyrovnávaciu nôžku.



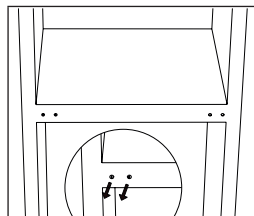
8. Odskrutkujte a odoberte čap dolného závesu, otočte držiak a vymeňte ho.



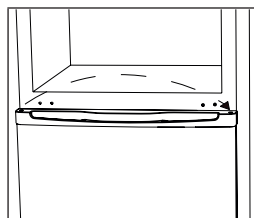
9. Namontujte záves na ľavú stranu a spodnú časť na pravú stranu. Potom zaskrutkujte dve vyrovnávacie nôžky pomocou pôvodných dielov.



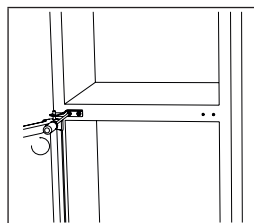
10. Presuňte kryt otvoru závesu z ľavej strany na pravú stranu.



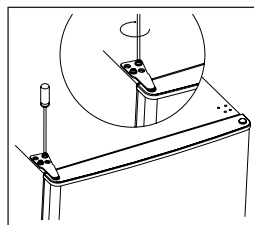
11. Postavte spotrebič a vložte dvere do spodného závesu. Skontrolujte, či je čap spodného závesu zasunutý do otvoru dverí. Presuňte kryt otvoru závesu z ľavej strany na pravú stranu.



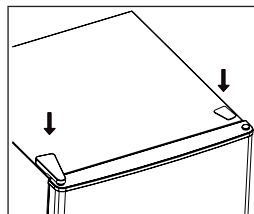
12. Namontujte prostredný záves.



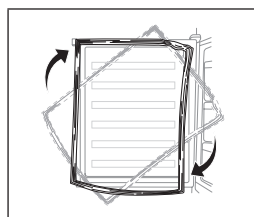
13. Namontujte horné dvere pomocou horného závesu.



14. Zacvaknite kryt závesu a kryt otvoru v hornej časti spotrebiča.

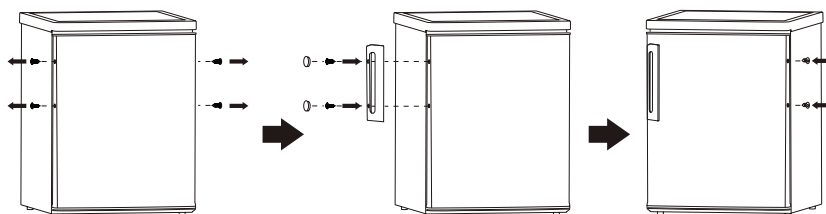


15. Vytiahnite tesnenie dverí, otočte ho a pripevnite späť.



Montáž rukoväti*

(ak je súčasťou balenia)

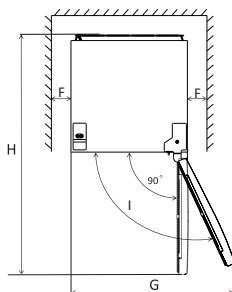
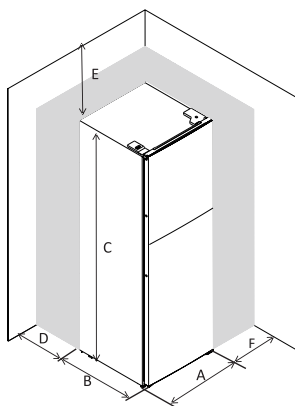


* Záleží na konkrétnom modeli a výbave

Požiadavky na priestor

- Udržujte dostatok priestoru na otvorenie dverí.
- Odporúča sa zachovať po všetkých stranách voľný priestor najmenej 50 mm.

Inštalácia

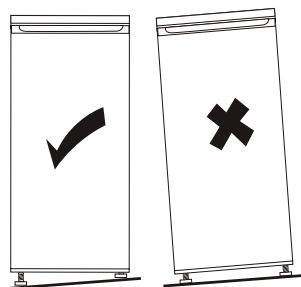
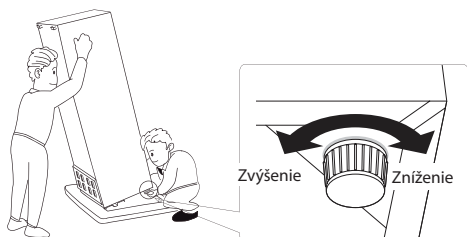


A	545
B	555
C	1430
D	min=50
E	min=50
F	min=50
G	1090
H	1110
I	135°

Vyrovnanie spotrebiča

Na tento účel nastavte dve polohovacie nôžky na prednej strane spotrebiča.

Ak nie je spotrebič vo vodorovnej polohe, nebudú dvere a magnetické tesnenie riadne doliehať a tesniť.



Umiestnenie

Tento spotrebič inštalujte na mieste, kde okolitá teplota zodpovedá klimatickej triede uvedenej na typovom štítku spotrebiča.

Jednotlivé klimatické triedy sú popísané nižšie:

- Rozšírená mierna SN: tento chladiaci spotrebič je určený na používanie pri teplote okolia od 10 °C do 32 °C,
- Mierna N: tento chladiaci spotrebič je určený na používanie pri teplote okolia od 16 °C do 32 °C,
- Subtropická ST: tento chladiaci spotrebič je určený na používanie pri teplote okolia od 16 °C do 38 °C,
- Tropická N: tento chladiaci spotrebič je určený na používanie pri teplote okolia od 16 °C do 43 °C,

Umiestnenie

Spotrebič by mal byť inštalovaný v dostatočnej vzdialenosti od zdrojov tepla, ako sú radiátory, kotly, priame slnečné svetlo atď. Zaistite, aby okolo zadnej strany skrine mohol voľne prúdiť vzduch. Ak je spotrebič umiestnený pod previsnutou stenou, musí byť minimálna vzdialenosť medzi hornou časťou skrine a stenou najmenej 50 mm, aby bol zaistený najlepší výkon. V ideálnom prípade by však nemal byť spotrebič umiestnený pod previsnutou stenou. Presné vyrovnanie je zaistené jednou alebo viacerými nastaviteľnými nôžkami na spodnej strane skrine.

Tento chladiaci spotrebič nie je určený na použitie ako vstavaný spotrebič.



POZOR! Spotrebič musí byť možné odpojiť od sieťového napájania. Zástrčka musí byť preto po inštalácii ľahko prístupná.

Elektrické pripojenie

Pred zapojením sa uistite, že napätie a frekvencia uvedené na typovom štítku zodpovedajú vášmu domovému napájaniu. Spotrebič musí byť uzemnený. Zástrčka napájacieho kábla je na tento účel opatrená kontaktom. Ak nie je sieťová zásuvka uzemnená, pripojte spotrebič k separátnemu uzemňovaciemu zvodu v súlade s platnými predpismi a obráťte sa na kvalifikovaného elektrikára.

Výrobca odmieta všetku zodpovednosť, ak sa nebudú dodržiavať vyššie uvedené bezpečnostné opatrenia.

Tento spotrebič vyhovuje predpisom smernice E.E.C.

Každodenné použitie

Prvé použitie

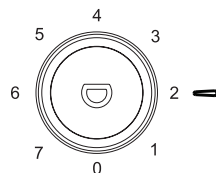
Čistenie vnútorného priestoru

Pred prvým použitím spotrebiča umyte vnútorný priestor a všetko vnútorné príslušenstvo vlažnou vodou s trochou neutrálneho mydla, aby ste odstránili typický pach celkom nového výrobku, a potom ho dôkladne osušte.

DÔLEŽITÉ! Nepoužívajte čistiace prostriedky ani abrazívne prášky, pretože by mohli poškodiť povrch.

Nastavenie teploty

- Zapojte spotrebič do zásuvky. Vnútorná teplota je riadená termostatom. Je možné vykonať 8 úrovní nastavenia teploty. **1** zodpovedá najvyššej teplote, **7** naopak, najnižšej. Nastavenie **0** spotrebič vypne. Keď je nastavená maximálna hodnota, kompresor sa nezastaví.



- Je možné, že sa spotrebiču nepodarí dosiahnuť požadovanú teplotu, ak je príliš teplé počasie alebo ak príliš často otvárate dvere.

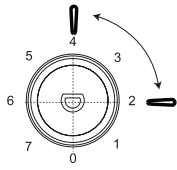
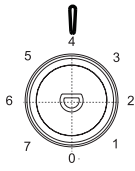
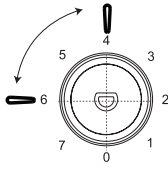
Každodenné použitie

Rôzne potraviny umiestnite do rôznych častí spotrebiča podľa nasledujúcej tabuľky:

Umiestnenie	Typ potraviny
Dvere a dverné priehradky chladiacej časti	<ul style="list-style-type: none">• Potraviny s prírodnými konzervačnými látkami, ako sú džemy, džúsy, nápoje a korenie.• Neuchovávajú rýchlou sa kaziacu potraviny.
Priehradka na ovocie a zeleninu	<ul style="list-style-type: none">• Ovocie, bylinky a zelenina by sa mali do priehradky ukladať jednotlivo.• V chladničke neuchovávajú banány, cibuľu, zemiaky ani cesnak.
Stredná polička chladiacej časti	<ul style="list-style-type: none">• Mliečne výrobky, vajcia.
Horná polička chladiacej časti	<ul style="list-style-type: none">• Potraviny, ktoré nie je potrebné tepelne upravovať, ako sú hotové pokrmy, údeniny a zvyšky jedla.
Zásuvky mraziacej časti	<ul style="list-style-type: none">• Potraviny na dlhodobé uchovanie.• Spodná zásuvka na surové mäso, hydina a ryby.• Stredná zásuvka na mrazenú zeleninu a hranolčeky.• Horná zásuvka na zmrzlinu, mrazené ovocie a mrazené pečivo.

Každodenné použitie

Odporúčané nastavenie teploty

Odporúčané nastavenie teploty	
Okolité teplota	Chladiaca časť
Leto (nad 38 °C)	
	Nastavenie 2–4
Normálna	
	Nastavenie 4
Zima (do 16 °C)	
	Nastavenie 4–6

- Vyššie uvedené odporúčania môžu slúžiť ako pomocník pri nastavovaní teploty.

Čas skladovania potravín

- Pri použití odporúčaného nastavenia by nemal čas skladovania potravín v chladničke prekročiť 3 dni.
- Pri použití odporúčaného nastavenia by nemal čas skladovania potravín v mrazničke prekročiť 1 mesiac.
- Čas skladovania sa môže pri inom nastavení skrátiť.

Každodenné použitie

Zmrazovanie čerstvých potravín

- Priestor mrazničky je vhodný na zmrazovanie čerstvých potravín a dlhodobé skladovanie zmrazených aj hlboko zmrazených potravín.
- Čerstvé potraviny, ktoré chcete zmraziť, vložte do spodného priestoru.
- Maximálne množstvo potravín, ktoré je možné zmraziť počas 24 hodín, je uvedené na typovom štítku.
- Proces zmrazovania trvá 24 hodín: za tento čas nepridávajte ďalšie potraviny na zmrazenie.

Skladovanie mrazených potravín

Pri prvom uvedení do prevádzky alebo po určitom čase mimo prevádzky nechajte spotrebič bežať aspoň 2 hodiny pri vyššom nastavení pred tým, než doň vložíte potraviny.

DÔLEŽITÉ!

V prípade neúmyselného rozmrazenia, napríklad, keď dôjde k prerušeniu napájania na dlhšie, než je hodnota uvedená v tabuľke technických charakteristík pod parametrom „čas nábehu teploty“, sa musí rozmrazené jedlo rýchlo spotrebovať alebo okamžite uvariť a potom znovu zmraziť (po uvarení).

Rozmrazovanie

Hlboko zmrazené alebo zmrazené potraviny sa môžu pred použitím rozmraziť v chladničke alebo pri izbovej teplote, v závislosti od dostupného času na rozmrazenie.

Malé kúsky sa môžu dokonca variť v zmrazenom stave priamo po vybratí z mrazničky. V tomto prípade bude varenie trvať dlhšie.

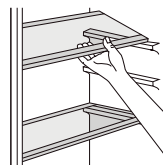
Výroba kociek ľadu

Tento prístroj môže byť vybavený miskou na výrobu ľadu (podľa modelu a príslušenstva).

Príslušenstvo

Vyberateľné police

Bočné steny chladničky sú vybavené radom koľajničiek, do ktorých je možné zasúvať police podľa potreby.



1) Ak je kondenzátor na zadnej strane spotrebiča.

Každodenné použitie

Vytiahnutie dverných priehradiek

Dverné priehradky je možné umiestniť do rôznych výšok, aby bolo možné skladovať balenie rôznych veľkostí. Priehradku opatrne vytiahnite z koľajničiek v smere šípok uvedených na obrázku, a hneď ako priehradku vyčistíte, zasuňte ju opačným spôsobom späť na svoje miesto.



Užitočné rady a tipy

Tu uvádzame niekoľko dôležitých rád, ktoré vám pomôžu čo najlepšie využiť mraziaci proces:

- maximálne množstvo potravín, ktoré je možné zmraziť počas 24 hodín, je uvedené na typovom štítku,
- proces zmrazovania trvá 24 hodín. Za tento čas by sa nemalo pridávať žiadne ďalšie jedlo na zmrazovanie,
- zmrazujte iba potraviny najvyššej kvality, čerstvé a dôkladne očistené,
- pripravte potraviny v malých porciách, aby bolo možné ich rýchlo a úplne zmraziť a umožniť následné rozmrazenie iba požadovaného množstva,
- zabaľte jedlo do hliníkovej fólie alebo polyetylénu a uistite sa, že obaly sú vzduchotesné,
- nedovoľte, aby sa čerstvé, nezmrazené potraviny dostali do kontaktu s potravinami, ktoré sú už zmrazené, čím sa zabráni zvýšeniu ich teploty,
- netučné potraviny sa skladujú lepšie a dlhšie než tučné; soľ znižuje skladovateľnosť potravín,
- ľadové kocky, ak sa konzumujú okamžite po vybratí z mrazničky, môžu spôsobiť omrzliny pokožky,
- na každom jednotlivom balíčku je vhodné uviesť dátum zmrazenia, aby ste si mohli udržať prehľad o čase skladovania,
- balíčky môžu spôsobiť omrzliny na pokožke.

Odporúčania pre skladovanie zmrazených potravín

Ak chcete od spotrebiča získať ten najlepší výkon, mali by ste dodržiavať nasledujúce zásady:

- uistiť sa, že sú už z továrne zmrazené potraviny v obchode náležite skladované,
- zaistiť, aby zmrazené potraviny boli prepravené z obchodu do mrazničky v čo najkratšom možnom čase,
- neotvárať často dvere ani ich nenechávať otvorené dlhšie, než je nevyhnutné.
- po rozmrazení sa jedlo rýchlo kazí a nie je možné ho znovu zmraziť,
- neprekračujte čas skladovania uvedený výrobcom potravín.

Odporúčania pre chladenie čerstvých potravín

Ak chcete získať ten najlepší výkon, mali by ste dodržiavať nasledujúce zásady:

1) Ak je kondenzátor na zadnej strane spotrebiča.

Každodenné použitie

- V chladničke neskladujte teplé jedlo ani odparujúce sa tekutiny.
- Potraviny zakryte alebo zabaľte, najmä ak majú silnú vôňu.
- Mäso (všetky typy): zabaľte do polyetylénových vrecúšok a umiestnite na sklenené police nad zásuvku na zeleninu
- Z bezpečnostných dôvodov ich týmto spôsobom skladujte maximálne jeden alebo dva dni.
- Varené jedlá, studené jedlá atď.: Tieto jedlá by mali byť zakryté a môžu byť umiestnené v akejkolvek priehradke.
- Ovocie a zelenina: mali by byť dôkladne očistené a umiestnené do na to určenej špeciálnej zásuvky.
- Maslo a syr: mali by byť umiestnené v špeciálnych vzduchotesných obaloch alebo zabalené do hliníkových fólií alebo polyetylénových vrecúšok, aby sa čo najviac zabránilo prístupu vzduchu.
- Fľaša s mliekom: mala by mať uzáver a mala by byť uložená v dvernej priehradke.
- Banány, zemiaky, cibuľa a cesnak, ak nie sú zabalené, nesmú sa uchovávať v spotrebiči.

Čistenie

Z hygienických dôvodov je nutné pravidelne čistiť vnútorný priestor spotrebiča vrátane vnútorného príslušenstva.



UPOZORNENIE!

Počas čistenia nesmie byť spotrebič pripojený k elektrickej sieti. Hrozí nebezpečenstvo úrazu elektrickým prúdom! Pred čistením spotrebič vypnite a vytiahnite zástrčku zo sieťovej zásuvky alebo vypnite istič alebo odpojte poistku. Nikdy spotrebič nečistite pomocou parného čističa. Mohlo by dôjsť k nahromadeniu vlhkosti v elektrických súčiastkach a vzniká tým nebezpečenstvo úrazu elektrickým prúdom! Horúca para môže tiež spôsobiť poškodenie plastových dielov. Pred opätovným uvedením do prevádzky musí byť spotrebič suchý.

DÔLEŽITÉ!

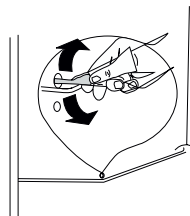
Éterické oleje a organické rozpúšťadlá môžu napádať plastové časti, napr. aj citrónová šťava alebo šťava z pomarančovej kôry, kyselina citrónová alebo čistiace prostriedky, ktoré obsahujú kyselinu octovú.

- Nedovoľte, aby sa tieto látky dostali do styku so súčiastkami spotrebiča.
- Nepoužívajte žiadne abrazívne čističe.
- Vyberte zo spotrebiča potraviny. Uskladnite ich na chladnom mieste, dobre zakryté.
- Spotrebič vypnite a vytiahnite zástrčku zo sieťovej zásuvky alebo vypnite istič alebo odpojte poistku.
- Spotrebič a vnútorné príslušenstvo očistite handričkou a vlažnou vodou. Po čistení utrite handričkou a čerstvou vodou a utrite dosucha.
- Po celkovom vysušení uveďte spotrebič späť do prevádzky.

Každodenné použitie

Čistenie odtokového otvoru

Aby ste zabránili prúdeniu rozmrazenej vody do spotrebiča, pravidelne čistite odtokový otvor v zadnej časti chladiacej časti. Na vyčistenie otvoru použite čistiaci prostriedok, ako je znázornené na pravom obrázku.



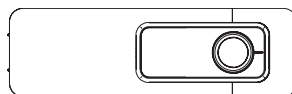
Odmrazovanie mraziacej časti

Vnútri mraziacej časti bude postupom času dochádzať k hromadeniu námrazy. Túto námrazu je po určitom čase nutné odstrániť. Nikdy nepoužívajte ostré kovové nástroje na odstránenie námrazy z výparníka, pretože by mohlo dôjsť k jeho poškodeniu. Ak bude vrstva námrazy príliš hrubá, je nutné vykonať úplné odmrazenie spotrebiča pomocou nasledujúcich krokov:

- vytiahnite zástrčku z elektrickej zásuvky,
- vyberte všetky skladované potraviny, zabalte ich do niekoľkých vrstiev novín a uložte ich na chladné miesto,
- ponechať dvere otvorené a umiestnite pod spotrebič nádobu na zachytenie vody,
- po dokončení rozmrazovania vnútro spotrebiča dôkladne osušte,
- zapojte spotrebič späť do zásuvky.

Výmena žiarovky

- Vnútri spotrebiča sa nachádza žiarovka LED. Pre jej výmenu sa obráťte na autorizovaný servis.



Odstaňovanie problémov

! UPOZORNENIE! Pred odstraňovaním porúch odpojte napájanie. Odstaňovanie problémov, ktoré nie sú v tomto návode uvedené, smie vykonávať iba autorizovaný servis.

DÔLEŽITÉ! Pri normálnom používaní sú zo spotrebiča počuteľné určité zvuky (kompresor, cirkulácia chladiva).

Každodenné použitie

Problém	Možná príčina	Riešenie
Spotrebič nefunguje.	Je nastavená najnižšia úroveň „0“.	Prepnite otočný ovládač do inej polohy a zapnite spotrebič.
	Sieťová zástrčka nie je zapojená alebo je uvoľnená.	Zasuňte riadne sieťovú zástrčku.
	Poistka je prerušená alebo chybná.	Skontrolujte poistky, v prípade potreby ich vymeňte.
	Zásuvka je chybná.	Poruchy sieťového napájania smie opraviť iba elektrikár.
Jedlo je príliš teplé.	Teplota nie je správne nastavená.	Prečítajte si, prosím, úvodnú časť venovanú nastaveniu teploty.
	Dvere boli dlhší čas otvorené.	Otvárajte dvere iba na taký dlhý čas, ako je nevyhnutné.
	Počas posledných 24 hodín sa do spotrebiča vložilo veľké množstvo teplého jedla.	Na potrebný čas nastavte reguláciu teploty na chladnejšie nastavenie.
	Spotrebič je blízko zdroja tepla.	Prečítajte si, prosím, časť venovanú miestu inštalácie.
Zariadenie príliš chladí.	Teplota je nastavená na príliš nízku úroveň.	Nastavte reguláciu teploty na vyššiu teplotu.
Neobvyklé zvuky.	Zariadenie nie je vodorovne umiestnené.	Nastavte výškovo nastaviteľné nohy.
	Zariadenie sa dotýka steny alebo iných predmetov.	Spotrebič mierne posuňte.
	Súčasť, napr. rúrka, na zadnej strane spotrebiča sa dotýka inej časti spotrebiča alebo steny.	V prípade potreby súčasť opatrne ohnite.
Na podlahe sa nachádza voda.	Došlo k upchaniu odtokového otvoru.	Pozrite kapitolu Čistenie.
Bočné panely sú horúce.	Vnútri panelu sa nachádza kondenzátor.	Ide o celkom normálny jav.

Ak sa porucha objaví znovu, kontaktujte autorizované servisné stredisko.

Kontakt na autorizovaný servis nájdete na www.lord.eu.

U uvedeného autorizovaného servisu možno objednať i náhradné diely.

Náhradné diely podľa príslušného nariadenia ekodizajn obdržíte u autorizovaného servisu po dobu min. 7 alebo 10 rokov (podľa typu náhradného dielu) od uvedenia posledného kusa modelu spotrebiča na trh v Európskom hospodárskom priestore.

Pred kontaktovaním autorizovaného servisu si prosím pripravte identifikačnú značku modelu a sériové číslo.

Každodenné použitie

Identifikačnú značku modelu a sériové číslo výrobku nájdete na výrobnom štítku umiestnenom na vonkajšej zadnej strane spotrebiča.

Pre rýchle nájdenie údajov vášho spotrebiča odporúčame si údaje z výrobného štítku poznačiť do tohto návodu pred umiestnením spotrebiča na miesto prevádzky.

Informačný list

Názov dodávateľa alebo jeho ochranná známka: LORD					
Adresa dodávateľa: LORD Hausgeräte GmbH, Nymphenburger Straße 4 80335 München, Deutschland					
Identifikačný kód modelu: L1 2.GN					
Typ chladiaceho spotrebiča: chladnička s mrazničkou					
Spotrebič s nízkou hlučnosťou:	Nie	Dizajn:	voľne stojaci		
Spotrebič na uchovávanie vína:	Nie	Iné chladiace spotrebiče:	Áno		
Všeobecné parametre výrobku:					
Parameter		Hodnota	Parameter		Hodnota
Celkové rozmery (v milimetroch)	Výška	1430	Celkový objem (dm ³ alebo l)	206	
	Šírka	554			
	Hĺbka	555			
EEI		100	Trieda energetickej účinnosti		E
Úroveň vydávaného hluku prenášaného vzduchom [dB(A) re 1 pW]		40	Trieda úrovne vydávaného hluku prenášaného vzduchom		C
Ročná spotreba energie (kWh/a)		171,92	Klimatická trieda:		N/ST
Minimálna teplota okolia (°C), pre ktorú je chladiaci spotrebič vhodný		16	Maximálna teplota okolia (°C), pre ktorú je chladiaci spotrebič vhodný		38
Zimné nastavenie		Nie			
Parametre oddelení:					
Typ oddelenia		Parametre a hodnoty oddelení			
		Objem oddelenia (dm ³ alebo l)	Odporúčané nastavenie teploty pre optimalizované skladovanie potravín (°C).	Mraziaci výkon (v kg/24 h)	Typ odmrazovania (automatické odmrazovanie = A, manuálne odmrazovanie = M)
Oddelenie s podmienkami komory	Nie	-	-	-	-
Oddelenie na uchovávanie vína	Nie	-	-	-	-
Oddelenie s podmienkami pivnice	Nie	-	-	-	-
Oddelenie na čerstvé potraviny	Áno	169,0	4	-	M

Informačný list

Oddelenie na uchovávanie rýchlo sa kaziacich potravín	Nie	-	-	-	-
Bezhviezdičkové alebo výroba ľadu	Nie	-	-	-	-
Jednohviezdičkové	Nie	-	-	-	-
Dvojhviezdičkové	Nie	-	-	-	-
Trojhviezdičkové	Nie	-	-	-	-
Štvorhviezdičkové	Áno	37,0	-18	2,4	M
Dvojhviezdičkový oddiel	Nie	-	-	-	-
Oddelenie s premenlivou teplotou	typy oddelení	-	-	-	-
Pri štvorhviezdičkových oddeleniach					
Funkcia rýchleho mrazenia			Nie		
Parametre zdroja svetla:					
Typ zdroja svetla			Toto vyhodnotenie sa vykonáva len u spotrebičov s funkciou chladenia. Zdroj svetla musí mať svoju vlastnú ekologickú certifikáciu a energetický štítok.		
Trieda energetickej účinnosti					
Minimálne trvanie záruky, ktorú ponúka výrobca: 2 roky					
Doplňujúce informácie:					
Odkaz na webovú stránku výrobcu, kde možno nájsť údaje podľa bodu 4 písm. a) prílohy k nariadeniu Komisie (EÚ) 2019/2019: www.lord.eu					

Informácie o modeli v databáze výrobkov vymedzené v nariadení (EÚ) 2019/2016 nájdete prostredníctvom nasledujúceho internetového odkazu: eprel.ec.europa.eu/qr/295842

LORD Hausgeräte GmbH
Nymphenburger Straße 4
80335 München
Deutschland

info@lord.eu
www.lord.eu