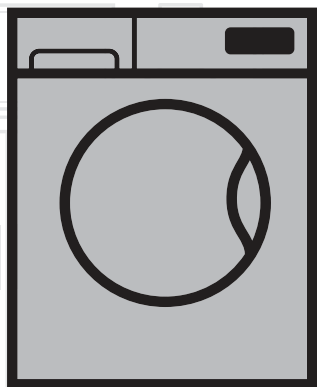


Waschmaschine

Bedienungsanleitung



WML 15106NE

DE

Dokument Nummer = 2820522182/160915.1553

beko



Dieses Produkt wurde mit Hilfe neuester Technologie unter umweltfreundlichen Bedingungen hergestellt.

1 Wichtige Hinweise zu Sicherheit und Umwelt

In diesem Abschnitt finden Sie Hinweise, die für Ihre und die Sicherheit anderer Personen unerlässlich sind. Halten Sie sich unbedingt an diese Hinweise, damit es nicht zu Verletzungen oder Sachschäden kommt. Bei Nichteinhaltung dieser Anweisungen erlöschen sämtliche Garantieansprüche.

1.1 Allgemeine Sicherheit

- Dieses Produkt kann von Kindern im Alter von mindestens 8 Jahren sowie von Personen, deren physische, sensorische oder geistige Fähigkeiten vermindert sind, oder die einen Mangel an Erfahrung und Kenntnissen verwendet werden, sofern sie beaufsichtigt bzw. über den sicheren Umfang mit dem Gerät und den damit verbundenen Gefahren unterrichtet wurden. Kinder müssen beaufsichtigt werden, damit sie nicht mit dem Produkt spielen. Reinigungs- und Wartungsarbeiten sollten nicht von Kindern durchgeführt werden, sofern sie nicht beaufsichtigt werden. Kinder unter 3 Jahren sollten ferngehalten, sofern keine kontinuierliche Beaufsichtigung gewährleistet ist.
- Stellen Sie das Produkt niemals auf einen Teppichboden. Andernfalls kann die geringe Luftzirkulation unter dem Gerät eine Überhitzung der elektrischen Bauteile verursachen. Dies kann zu Problemen mit Ihrem Gerät führen.
- Bei Fehlfunktionen darf das Gerät erst dann wieder in Betrieb genommen werden, nachdem es durch den autorisierten Kundendienst repariert wurde. Es besteht Stromschlaggefahr!
- Nach einem Stromausfall setzt das Gerät den Betrieb wieder automatisch fort. Wenn Sie ein Programm abbrechen möchten, schauen Sie sich bitte den Abschnitt „Programm abbrechen“ an.
- Schließen Sie das Gerät an eine durch eine 16-A-Sicherung geschützte geerdete Steckdose an. Die Installation der Schutzerde muss grundsätzlich von einem qualifizierten Elektriker ausgeführt werden. Wir haften nicht für jegliche Schäden, die durch mangelhafte, nicht den örtlichen Vorschriften entsprechende, Erdung entstehen.
- Wasserzulauf- und Wasserablaufschläuche müssen fixiert und dürfen nicht beschädigt werden. Andernfalls kann Wasser auslaufen.
- Öffnen Sie niemals die Tür des Gerätes, nehmen Sie niemals den Filter heraus, wenn sich noch Wasser in der Trommel befindet. Andernfalls besteht Überschwemmungsgefahr und Verletzungsgefahr durch heißes Wasser.
- Versuchen Sie niemals, die Waschmaschinentür mit Gewalt zu öffnen. Die Waschmaschinentür lässt sich erst ein paar Minuten nach dem Ende des Waschzyklus öffnen. Falls Sie versuchen, die Tür gewaltsam zu öffnen, können Tür und Sperrmechanismus beschädigt werden.
- Ziehen Sie den Netzstecker, wenn Sie das Gerät nicht benutzen.

- Gießen Sie niemals Wasser oder andere Flüssigkeiten direkt auf das Gerät! Es besteht Stromschlaggefahr!
- Berühren Sie den Stecker niemals mit feuchten oder gar nassen Händen! Ziehen Sie den Netzstecker niemals, indem Sie am Kabel ziehen: Fassen Sie grundsätzlich den Stecker selbst.
- Verwenden Sie ausschließlich für Waschmaschinen geeignete Waschmittel, Weichspüler und Zusatzstoffe.
- Halten Sie sich an die Hinweise auf Pflegeetiketten und auf der Waschlappung.
- Vor Aufstellung, Wartung, Reinigung und vor Reparaturen muss unbedingt der Netzstecker gezogen werden.
- Lassen Sie Installations- und Reparaturarbeiten grundsätzlich vom **autorisierten Kundendienst** ausführen. Der Hersteller haftet nicht bei Schäden, die durch den Eingriff nicht autorisierter Personen entstehen.
- Falls das Netzkabel beschädigt ist, muss es zur Vermeidung möglicher Gefahren vom Hersteller, vom Kundendienst oder einer ähnlich qualifizierten Person (idealerweise einem Elektriker) bzw. einer vom Importeur zugewiesenen Person ersetzt werden.
- Stellen Sie das Produkt auf einen festen, flachen und ebenen Untergrund.
- Stellen Sie das Gerät nicht auf langflorigen Teppichen oder ähnlichen Unterlagen auf.
- Stellen Sie das Produkt nicht auf eine hohe Plattform oder in die Nähe der Kante eines kaskadierten Untergrundes.
- Stellen Sie das Gerät nicht auf das Netzkabel.
- Benutzen Sie niemals Scheuerschwämme oder andere Scheuermittel. Solche Mittel beschädigen lackierte und verchromte Flächen sowie Kunststoffteile.

1.2 Zweckmäßiger Einsatz

- Dieses Produkt wurde für den Hausgebrauch entwickelt. Es darf nicht für kommerzielle Zwecke und nicht außerhalb seines bestimmungsgemäßen Einsatzgebietes eingesetzt werden.
- Das Gerät darf nur zum Waschen und Spülen von Textilien verwendet werden, die entsprechend gekennzeichnet sind.
- Der Hersteller haftet nicht bei Schäden, die durch falschen Gebrauch oder unsachgemäßen Transport entstehen.

1.3 Sicherheit von Kindern

- Verpackungsmaterialien können eine Gefahr für Kinder darstellen. Lagern Sie sämtliche Verpackungsmaterialien an einem sicheren Ort und außerhalb der Reichweite von Kindern.
- Elektrogeräte können für Kinder gefährlich sein. Halten Sie Kinder im Betrieb daher unbedingt vom Gerät fern. Lassen Sie Kinder nicht mit dem Gerät spielen. Nutzen Sie die Kindersicherung, damit Kinder das Gerät nicht manipulieren können.
- Vergessen Sie nicht, die Tür des Gerätes zu schließen, wenn Sie den Raum verlassen.
- Bewahren Sie alle Wasch- und Zusatzmittel an einem sicheren Ort außerhalb der Reichweite von Kindern auf, beispielsweise indem Sie den Deckel des Waschmittelbehälters schließen oder die Waschmittelverpackung versiegeln.



Während des Waschens bei hohen Temperaturen wird das Glas der Tür heiß. Daher sollten Sie vor allem Kinder während des Waschens von der Gerätetür fernhalten.

1.4 Verpackungsinformationen

- Verpackungsmaterialien des Produktes werden aus recyclingfähigen Materialien entsprechend unseren nationalen Umweltrichtlinien hergestellt. Entsorgen Sie Verpackungsmaterialien nicht über den Haus- oder anderen Müll. Bringen Sie sie zu den von örtlichen Behörden zugewiesenen Sammelstellen für Verpackungsmaterialien.

1.5 Altprodukte entsorgen

- Dieses Produkt wurde mit hochwertigen Teilen und Materialein gefertigt, die recyclingfähig sind und wiederverwertet werden können. Entsorgen Sie das Produkt am Ende seiner Betriebslebenszeit daher nicht über den normalen Hausmüll. Bringen Sie es zu einer Sammelstelle zum Recycling elektrischer und elektronischer Geräte. Erfragen Sie die nächstgelegene Sammelstelle bei Ihren örtlichen Behörden. Helfen Sie beim Schutz von Umwelt und natürlichen Ressourcen, indem Sie Altprodukte recyceln. Damit Kinder nicht in Gefahr gebracht werden, schneiden Sie das Netzkabel ab und machen die Türverriegelung unbrauchbar, bevor Sie das Gerät entsorgen.

1.6 Erfüllung von WEEE-Vorgaben zur Entsorgung von Altgeräten:



Dieses Produkt erfüllt die Vorgaben der EU-WEEE-Direktive (2012/19/EU).

Das Produkt wurde mit einem Klassifizierungssymbol für elektrische und elektronische Altgeräte (WEEE) gekennzeichnet.

Dieses Gerät wurde aus hochwertigen Materialien hergestellt, die wiederverwendet und recycelt werden können. Entsorgen Sie das Gerät am Ende seiner Einsatzzeit nicht mit dem regulären Hausmüll; geben Sie es stattdessen bei einer Sammelstelle zur Wiederverwertung von elektrischen und elektronischen Altgeräten ab. Ihre Stadtverwaltung informiert Sie gerne über geeignete Sammelstellen in Ihrer Nähe.

Einhaltung von RoHS-Vorgaben:

Das von Ihnen erworbene Produkt erfüllt die Vorgaben der EU-RoHS Direktive (2011/65/EU). Es enthält keine in der Direktive angegebenen gefährlichen und unzulässigen Materialien.

2 Installation/Aufstellung

Lassen Sie Ihr Gerät vom autorisierten Kundendienst in Ihrer Nähe installieren. Wenn Sie Ihre Maschine betriebsbereit machen, achten Sie darauf, dass Wasserzulauf und Wasserablauf in einwandfreiem Zustand sind (schauen Sie dazu auch in die Bedienungsanleitung), ehe Sie sich an den Kundendienst wenden. Falls dies nicht der Fall sein sollte, lassen Sie die nötigen Arbeiten durch einen qualifizierten Klempner und/oder Techniker ausführen.

i INFORMATIONEN

Die Vorbereitung des Aufstellungsortes, der Wasserzu- und -ableitung sowie des elektrischen Anschlusses sind Sache des Kunden.

Achten Sie darauf, dass Wasserzulauf- und -ablaufschläuche sowie das Netzkabel nicht geknickt und nicht anderweitig beschädigt werden, wenn Sie das Gerät nach dem Anschluss an Ort und Stelle rücken oder es reinigen.

⚠ WARNUNG

Installation und elektrischer Anschluss des Gerätes müssen vom autorisierten Kundendienst ausgeführt werden. Der Hersteller haftet nicht bei Schäden, die durch den Eingriff nicht autorisierter Personen entstehen.

⚠ WARNUNG

Untersuchen Sie das Gerät vor der Installation auf eventuelle, sichtbare Defekte. Falls Defekte vorliegen, darf das Gerät nicht installiert werden. Beschädigte Geräte können gefährlich sein.

2.1 Der richtige Aufstellungsort

- Stellen Sie das Produkt auf einen festen, flachen und ebenen Untergrund. Stellen Sie das Gerät nicht auf langflorigen Teppichen oder ähnlichen Unterlagen auf.
- Eine Kombination aus Waschmaschine und Trockner kann – voll beladen – bis etwa 180 kg Gewicht erreichen. Stellen Sie das Gerät auf einem stabilen, ebenen Untergrund auf, der das Gewicht der Maschine(n) mühelos tragen kann!
- Stellen Sie das Gerät nicht auf das Netzkabel.
- Stellen Sie das Gerät nicht an Stellen auf, an denen die Temperatur unter 0 °C abfallen kann.
- Sorgen Sie für einen Abstand von mindestens 1 cm zwischen den Seiten des Gerätes und anderen Möbelstücken.
- Stellen Sie das Produkt nicht auf ein Podest oder in die Nähe der Kante eines Sockels ohne Befestigung.

2.2 Transportstabilisatoren entfernen

Zum Entfernen der Transportstabilisatoren neigen Sie die Maschine etwas nach hinten. Entfernen Sie die Stabilisatoren durch Ziehen am Band.



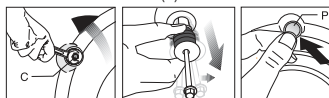
2.3 Transportsicherungen entfernen

⚠ WARNUNG

Entfernen Sie die Transportsicherungen erst nachdem die Transportstabilisatoren entfernt wurden.

Entfernen Sie die Transportsicherungen vor der Inbetriebnahme der Waschmaschine! Andernfalls kann das Produkt beschädigt werden.

Lösen Sie sämtliche Bolzen mit einem geeigneten Schlüssel, bis sie sich frei drehen lassen (C). Entfernen Sie die Transportsicherungen, indem Sie diese vorsichtig herausdrehen. Setzen Sie die Kunststoffabdeckungen (diese finden Sie in der Tüte mit der Bedienungsanleitung) in die Löcher an der Rückwand ein. (P)



i INFORMATIONEN

Bewahren Sie die Transportsicherungen an einem sicheren Ort auf. Sie brauchen sie, wenn Sie die Waschmaschine zukünftig transportieren möchten.

Transportieren Sie das Gerät niemals ohne korrekt angebrachte Transportsicherungen!

2.4 Wasseranschluss

i INFORMATIONEN

Die Maschine benötigt zum Arbeiten einen Wasserdruck zwischen 1 und 10 bar (0,1 bis 1 MPa). (In der Praxis bedeutet dies, dass innerhalb einer Minute 10 bis 80 Liter Wasser aus dem voll geöffneten Wasserhahn laufen müssen, damit Ihre Maschine richtig arbeiten kann.) Falls der Wasserdruck höher sein sollte, verwenden Sie ein Druckreduzierventil.

Wenn Sie ein Gerät mit doppeltem Wasserzulauf mit nur einem Wasserzulauf (Kaltwasser) nutzen möchten, muss der mitgelieferte Stopfen am Warmwasserzulaufventil installiert werden. (Dies gilt für Geräte, die mit einem Blindstopfen geliefert werden.)

Sofern Sie beide Wasserzulaufe nutzen möchten, schließen Sie den Warmwasserzulauf erst an, nachdem Sie die Stopfen/Dichtung-Kombination aus dem Warmwasserventil entfernt haben. (Dies gilt für Geräte, die mit einem Blindstopfen geliefert werden.)

⚠️ WARNUNG

Modelle mit individuellem Wasserzulauf sollten nicht an den Warmwasserhahn angeschlossen werden. Falls Sie dies dennoch versuchen, wird Ihre Wäsche beschädigt – oder das Gerät wechselt in den Sicherheitsmodus und arbeitet nicht.

Verwenden Sie keine alten oder gebrauchten Wassereinlaufschläuche mit Ihrem neuen Gerät. Diese können zu Verschmutzungen Ihrer Wäsche führen.

Schließen Sie die mit der Maschinegelieferten Spezialschläuche an die Wasserzulaufe des Gerätes an. Der rote Schlauch (links) dient als Warmwassereinlass (maximal 90 °C), der blaue Schlauch (rechts) als Kaltwassereinlass (maximal 25 °C).

⚠️ WARNUNG

Achten Sie bei der Installation Ihres Gerätes darauf, dass Kalt- und Warmwasseranschlüsse korrekt durchgeführt werden. Andernfalls kommt Ihre Wäsche am Ende des Waschvorgangs eventuell heiß aus der Maschine und verschleißt schneller.

Ziehen Sie sämtliche Schlauchmutter mit der Hand an. Ziehen Sie die Muttern niemals mit einer Zange oder ähnlichen Werkzeugen an. Nach dem Anschluss der Schläuche öffnen Sie die Wasserzulaufe (Hähne) komplett und überzeugen sich davon, dass kein Wasser an den Anschlussstellen austritt. Falls Wasser austreten sollte, drehen Sie den Hahn zu und lösen anschließend die Mutter. Überprüfen Sie die Dichtung und ziehen Sie die Mutter anschließend wieder gut an. Um ein Auslaufen von Wasser und daraus entstehende Wasserschäden zu vermeiden, halten Sie die Wasserhähne geschlossen, wenn Sie die Maschine nicht benutzen.

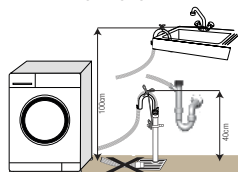
2.5 Wasserablauf anschließen

- Das Ende des Wasserablaufschlauches muss direkt an den Wasserablauf (Abfluss) in der Wand oder am Waschbecken angeschlossen werden.

⚠️ WARNUNG

Entfernen Sie die Transportsicherungen erst nachdem die Transportstabilisatoren entfernt wurden.

- Der Schlauch sollte in einer Höhe von mindestens 40 und maximal 100 cm angeschlossen werden.
- Wenn der Ablaufschlauch zuerst am Boden (bis etwa 40 cm über dem Boden) und danach wieder nach oben verläuft, kann es zu Schwierigkeiten beim Wasserablauf kommen; es kann vorkommen, dass die Wäsche beim Herausnehmen noch sehr nass ist. Halten Sie sich deshalb an die in der Abbildung angegebenen Höhen.



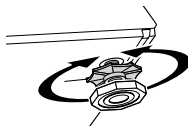
- Damit kein verschmutztes Wasser in die Maschine zurücklaufen kann und um der Maschine das Abpumpen zu erleichtern, darf das Ende des Schlauches nur maximal 15 cm tief in den Ablauf eingeführt werden. Falls das Schlauchende zu lang sein sollte, schneiden Sie ein Stück ab.
- Das Schlauchende sollte nicht gebogen werden, es sollte nicht darauf getreten werden und es darf nicht zwischen Ablauf und Maschine eingeklemmt werden.
- Falls der Schlauch zu kurz sein sollte, können Sie einen Original-Verlängerungsschlauch verwenden. Die Gesamtlänge des Schlauches ab Austrittspunkt aus der Maschine darf 3,2 m nicht überschreiten. Um ein Auslaufen von Wasser zu vermeiden, müssen Ablaufschlauch und Verlängerungsschlauch mit einer passenden Schelle gesichert werden, damit sich die Verbindung nicht lösen und kein Wasser austreten kann.

2.6 FüÙe einstellen

⚠️ WARNUNG

Damit Ihre Maschine leise und vibrationsfrei arbeiten kann, muss sie absolut gerade und ausbalanciert stehen. Sie balancieren die Maschine aus, indem Sie die FüÙe entsprechend einstellen. Sollte das Gerät nicht fest und gerade stehen, kann es sich im Betrieb bewegen, stark vibrieren und gegen andere Gegenstände oder Möbelstücke stoÙen.

Lösen Sie die Kontermuttern an den FüÙen von Hand. Stellen Sie die FüÙe so ein, dass das Gerät stabil und absolut gerade steht. Ziehen Sie die Kontermuttern anschließend mit der Hand an.



⚠️ WARNUNG

Lösen Sie die Kontermuttern grundsätzlich nur mit den Händen, benutzen Sie keinerlei Werkzeuge dafür. Andernfalls kann es zu Beschädigungen kommen.

2.7 Elektrischer Anschluss

- Schließen Sie das Gerät an eine Schutzkontaktsteckdose an, die mit einer ausreichend dimensionierten Sicherung abgesichert wurde – schauen Sie sich dazu die Tabelle „Technische Daten“ an. Wir haften nicht für jegliche Schäden, die durch mangelhafte, nicht den örtlichen Vorschriften entsprechende, Erdung entstehen.
- Der Anschluss muss gemäß örtlichen Vorschriften erfolgen.
 - Der Netzstecker muss nach der Installation frei zugänglich bleiben.
 - Angaben zu Spannung und erforderlicher Absicherung durch Sicherung oder Unterbrecher finden Sie im Abschnitt „Technische Daten“. Falls Ihre Stromversorgung mit einer geringeren als einer 16 A-Sicherung ausgestattet ist, lassen Sie eine 16 A-Sicherung durch einen qualifizierten Elektriker installieren.
 - Die angegebene Spannung muss mit Ihrer Netzspannung übereinstimmen.
 - Schließen Sie das Gerät nicht über Verlängerungskabel oder Mehrfachsteckdosen an.

WARNUNG

Beschädigte Netzkabel müssen durch den autorisierten Kundendienst ersetzt werden.

2.8 Erste Inbetriebnahme

Bevor Sie Ihr neues Gerät zum ersten Mal benutzen, machen Sie sich unbedingt mit den Abschnitten „Wichtige Hinweise zu Ihrer Sicherheit“ und „Installation/Aufstellung“ vertraut. Bereiten Sie die Maschine entsprechend vor, indem Sie zuerst das Baumwolle 90-Programm ausführen. Bevor Sie das Programm starten, geben Sie maximal 100 g Entkalkungspulver in das Hauptwaschmittelfach (Fach II). Bei Entkalkungsmitteln in Tablettenform geben Sie eine einzelne Tablette in das Fach II. Reinigen Sie die Gummichtung im Türbereich mit einem sauberen Lappen, nachdem das Programm durchgelaufen ist.

INFORMATIONEN

Verwenden Sie nur für Waschmaschinen geeignete Kalkentferner.

Eventuell befindet sich noch etwas Wasser in der Trommel. Dies liegt daran, dass das Gerät vor der Auslieferung noch einmal gründlich geprüft wurde. Ihrer Maschine schadet dies nicht.

2.9 Verpackungsmaterialien entsorgen

Verpackungsmaterialien können eine Gefahr für Kinder darstellen. Lagern Sie sämtliche Verpackungsmaterialien an einem sicheren Ort und außerhalb der Reichweite von Kindern.

Das Verpackungsmaterial Ihres Gerätes wurde aus recyclingfähigen Rohstoffen hergestellt. Achten Sie auf eine ordnungsgemäße, getrennte Entsorgung der Materialien. Entsorgen Sie das Verpackungsmaterial nicht mit dem normalen Hausmüll.

2.10 Gerät transportieren

Ziehen Sie grundsätzlich den Netzstecker, bevor Sie das Gerät transportieren oder verrücken. Trennen Sie Wasserablauf und Wasserzulauf (Hahn zuvor schließen). Lassen Sie restliches Wasser komplett aus dem Gerät ab – siehe „Restliches Wasser ablaufen lassen und Pumpenfilter reinigen“. Bringen Sie die Transportsicherungen (Bolzen) wieder an; schauen Sie sich dazu den Abschnitt „Transportsicherungen entfernen“ an, gehen Sie in umgekehrter Reihenfolge vor.

INFORMATIONEN

Transportieren Sie das Gerät niemals ohne korrekt angebrachte Transportsicherungen!

2.11 Altgeräteentsorgung

Entsorgen Sie Ihre Altgeräte auf umweltfreundliche Weise. Ihr Händler und sowie Sammelstellen vor Ort informieren Sie gerne über die richtige Entsorgung Ihres Gerätes. Damit Kinder nicht in Gefahr gebracht werden, schneiden Sie das Netzkabel ab und machen die Türverriegelung unbrauchbar, bevor Sie das Gerät entsorgen.

3 Vorbereitung

3.1 Tipps zum Energiesparen

Die folgenden Hinweise helfen Ihnen, Ihr neues Gerät ökologisch sinnvoll und energiesparend einzusetzen.

- Nutzen Sie möglichst die maximale Beladung des jeweiligen Programms – dabei jedoch nicht überladen. Schauen Sie sich die „Programm- und Verbrauchstabelle“ an.
- Beachten Sie grundsätzlich die Hinweise auf den Waschmittelpackungen.
- Waschen Sie leicht verschmutzte Wäsche bei niedrigen Temperaturen.
- Nutzen Sie schnelle Programme, wenn Sie nur geringe Mengen leicht verschmutzter Wäsche waschen.
- Verzichten Sie bei nur leicht verschmutzter Wäsche auf hohe Temperaturen.
- Verwenden Sie nicht mehr Waschmittel als auf der Waschmittelpackung angegeben.

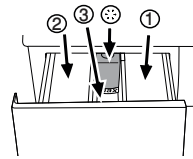
3.2 Wäsche sortieren

- Sortieren Sie die Wäsche nach Textilientyp, Farbe, Verschmutzungsgrad und zulässiger Waschtemperatur.
- Halten Sie sich grundsätzlich an die Angaben auf den Pflegeetiketten.

3.3 Wäsche vorbereiten

- Wäsche mit Metallteilen wie Büstenhalter, Gürtelschnallen und Metallknöpfe beschädigen die Maschine. Entfernen Sie die Metallteile oder waschen Sie die Textilien in einem Wäschebeutel oder einem Kissenbezug.
- Leeren Sie sämtliche Taschen komplett aus und entfernen Sie Münzen, Kugelschreiber, Büroklammern, Papiertaschentücher und ähnliche Dinge, bevor Sie die Wäsche in die Maschine geben. Drehen Sie Taschen auf links, entfernen Sie Fusseln. Fremdkörper können das Gerät beschädigen und zu lauten Betriebsgeräuschen führen.
- Geben Sie sehr kleine Textilien wie Kinder- und Nylonstrümpfe in einen Wäschebeutel oder Kissenbezug.
- Drücken Sie Vorhänge nicht zusammen, wenn Sie diese in die Maschine geben. Bei Vorhängen entfernen Sie zuvor sämtliche Applikationen und sonstige nicht textile Teile.
- Schließen Sie Reißverschlüsse, nähen Sie lose Knöpfe an und reparieren Sie Risse und sonstige Defekte.
- Waschen Sie Textilien, die mit „maschinenwaschbar“ oder „Handwäsche“ gekennzeichnet sind, ausschließlich mit dem passenden Waschprogramm.
- Waschen Sie bunte und weiße Textilien nicht zusammen. Neue, intensiv gefärbte Baumwollsachen (z. B. schwarze Jeans) können beim Waschen stark abfärben. Waschen Sie solche Wäschestücke grundsätzlich separat.
- Hartnäckige Verschmutzungen müssen vor dem Waschen richtig behandelt werden. Fragen Sie im Zweifelsfall bei einer chemischen Reinigung nach.
- Verwenden Sie ausschließlich Färbemittel oder Mittel zur Kalkentfernung, die sich ausdrücklich zur Verwendung in der Waschmaschine eignen. Beachten Sie dabei immer die Hinweise auf der Verpackung.
- Waschen Sie Hosen und empfindliche Kleidungsstücke „auf links“, also mit der Innenseite nach außen.

- Legen Sie Wäschestücke aus Angorawolle vor dem Waschen ein paar Stunden in das Gefrierfach Ihres Kühlschranks. Dadurch bilden sich weniger Knötchen im Material.
- Wäsche, die mit Substanzen wie Mehl, Kalk, Milchpulver oder ähnlichen Dingen verunreinigt ist, muss zuvor gründlich ausgeschüttelt werden, bevor sie in die Maschine gegeben wird. Andernfalls können sich staub- oder pulverförmige Substanzen innerhalb der Maschine ablagern und im Laufe der Zeit Schäden verursachen.



Waschmittel, Weichspüler und andere Reinigungsmittel

- Geben Sie Waschmittel und Weichspüler in die Maschine, bevor Sie das Waschprogramm starten.
- Öffnen Sie niemals die Waschmittelschublade, während ein Waschprogramm läuft!
- Wenn Sie ein Programm ohne Vorwäsche nutzen, füllen Sie kein Waschmittel in das Vorwaschmittelfach (Fach II) ein. 1).
- Wenn Sie ein Programm mit Vorwäsche nutzen, füllen Sie kein Flüssigwaschmittel in das Vorwaschmittelfach (Fach I) ein. 1).
- Wenn Sie Waschmittel im Säckchen oder in einer Dosierkugel zur Wäsche geben, sollten Sie grundsätzlich auf eine Vorwäsche verzichten. Geben Sie das Waschmittelsäckchen oder die Dosierkugel direkt zur Wäsche in die Maschine.
- Wenn Sie Flüssigwaschmittel verwenden, vergessen Sie nicht, den Flüssigwaschmittelbehälter in das Hauptwaschmittelfach (Fach II) zu geben. 2).

3.4 Die richtige Wäschemenge

Die maximale Ladungskapazität (Wäschemenge) hängt vom Textilientyp, dem Verschmutzungsgrad und dem gewünschten Waschprogramm ab.

Die Maschine reguliert die Wassermenge automatisch je nach Wäschevolumen.

⚠️ WARNUNG

Halten Sie sich an die Hinweise in der „Programm- und Verbrauchstabelle“. Bei Überlastung nimmt die Waschleistung ab. Zusätzlich kann es zu starker Geräusentwicklung und zu Vibrationen kommen.

In der folgenden Tabelle finden Sie einige Anhaltspunkte zu unterschiedlichen Wäschearten und ihrem durchschnittlichen Gewicht.

Wäschetyp	Gewicht (g)
Bademantel	1200
Bettbezug	700
Bettlaken	500
Kissenbezug	200
Tischtuch	250
Handtuch	200
Herrenhemd	200

3.5 Wäsche in die Maschine geben

Öffnen Sie die Waschmaschinentür. Legen Sie die Wäschestücke lose in die Maschine. Drücken Sie die Waschmaschinentür zu, bis sie hörbar einrastet. Vergewissern Sie sich, dass nichts in der Tür eingeklemmt wurde.

ℹ️ INFORMATIONEN

Bei laufender Maschine wird die Gerätetür gesperrt. Die Tür kann erst eine Weile nach dem Abschluss des Programms geöffnet werden.

⚠️ WARNUNG

Falls die Wäsche falsch (also schlecht verteilt) in die Maschine gegeben wird, kann es zu starken Betriebsgeräuschen und zu Vibrationen kommen.

3.6 Waschmittel und Weichspüler verwenden

Waschmittelschublade

Die Waschmittelschublade besteht aus drei Fächern:

- (1) für Vorwaschmittel
- (2) für Hauptwaschmittel
- (3) für Weichspüler
- (*) im Weichspülerfach befindet sich zusätzlich ein Siphon.

3.7 Der richtige Waschmitteltyp

Die richtige Waschmittelauswahl hängt von Typ und Farbe der Textilien ab.

- Für Buntwäsche und Weißwäsche sollten Sie unterschiedliche Waschmittel benutzen.
- Waschen Sie empfindliche Textilien ausschließlich mit speziellen Waschmitteln (spezielle Flüssigwaschmittel, Wollshampoo, usw.), die speziell auf den jeweiligen Textilientyp abgestimmt sind.
- Für dunkle Wäsche und Bettzeug empfehlen wir Flüssigwaschmittel.
- Wollsaachen waschen Sie mit einem speziellen Wollwaschmittel.

⚠️ WARNUNG

Verwenden Sie ausschließlich Waschmittel, die speziell für automatische Waschmaschinen hergestellt wurden.

Verzichten Sie auf Seifenpulver.

3.8 Die richtige Waschmittelmenge

Die richtige Waschmittelmenge hängt von der Wäschemenge, dem Verschmutzungsgrad und der Wasserhärte ab. Lesen Sie die Dosierungsanweisungen auf der Waschmittelverpackung sorgfältig, halten Sie sich eng an die Dosierungsempfehlungen.

- Benutzen Sie nicht mehr Waschmittel als auf der jeweiligen Verpackung angegeben; Sie verhindern damit übermäßige Schaumbildung und schlechtes Ausspülen. Außerdem sparen Sie Geld und leisten einen Beitrag zum Umweltschutz, wenn Sie nur so viel Waschmittel wie nötig verwenden.
- Verwenden Sie weniger Waschmittel, wenn Sie nur geringe Wäschemengen oder nur leicht verschmutzte Kleidung waschen.
- Halten Sie sich bei Waschmittelkonzentrat an die jeweiligen Dosierungsempfehlungen des Herstellers.

3.9 Weichspüler

Gießen Sie den Weichspüler in das Weichspülerfach der Waschmittelschublade.

- Verwenden Sie die auf der Verpackung empfohlenen Mengen.
- Für die Weichspüler nicht über die Maximalmarkierung (> MAX <) im Weichspülerfach hinaus ein.
- Falls der Weichspüler fest geworden ist, lösen Sie den Weichspüler in etwas Wasser auf, bevor Sie ihn in die Schublade geben.

Bleichmittel

- Wählen Sie ein Programm mit Vorwäsche, geben Sie das Bleichmittel zu Beginn der Vorwäsche hinzu. Geben Sie kein Waschmittel in das Vorwäschefach.
- Vermischen Sie niemals Bleichmittel und Waschmittel miteinander.
- Verwenden Sie lediglich eine geringe Menge (etwa 50 ml) Bleichmittel, spülen Sie die Wäsche anschließend sehr gut aus, damit es nicht zu Hautreizungen kommt. Geben Sie Bleichmittel niemals direkt auf die Wäsche, behandeln Sie Buntwäsche nicht mit Bleichmitteln.
- Wenn Sie Bleichmittel auf Sauerstoffbasis verwenden, halten Sie sich streng an die Anweisungen auf der Verpackung und wählen ein Waschprogramm mit niedriger Temperatur.
- Bleichmittel auf Sauerstoffbasis können gemeinsam mit Waschmitteln verwendet werden. Falls Bleichmittel und Waschmittel jedoch eine unterschiedliche Konsistenz aufweisen (das eine ist flüssiger als das andere), geben Sie zuerst das Waschmittel in das Fach II der Waschmittelschublade und warten ab, bis das Waschmittel aus dem Fach gespült wurde. Anschließend geben Sie das Bleichmittel in dasselbe Fach, während die Maschine noch Wasser aufnimmt.

Kalkentferner

- Bei Bedarf verwenden Sie einen speziell für Waschmaschinen hergestellten Kalkentferner.
- Beachten Sie dabei immer die Hinweise auf der Verpackung.

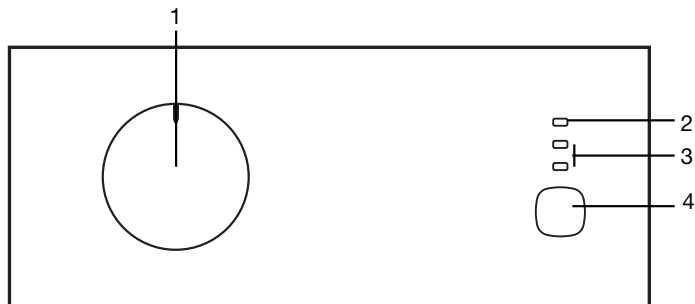
3.10 Nützliche Tipps zum Waschen

		Kleidung			
		Helle Farben und Weißwäsche	Farben	Dunkle Farben	Feinwäsche/wolle/Seide
		(Empfohlene Temperaturen je nach Verschmutzungsgrad: 40 – 90 °C)	(Empfohlene Temperaturen je nach Verschmutzungsgrad: kalt bis 40 °C)	(Empfohlene Temperaturen je nach Verschmutzungsgrad: kalt bis 40 °C)	(Empfohlene Temperaturen je nach Verschmutzungsgrad: kalt bis 30 °C)
Verschmutzungsgrad	Stark verschmutzt (hartnäckige Flecken wie Gras, Kaffee, Früchte und Blut)	Bei solchen Verschmutzungen kann es erforderlich sein, die Flecken zuvor zu behandeln oder ein Programm mit Vorwäsche auszuwählen. Für Weißwäsche geeignete Pulver- und Flüssigwaschmittel können bei für stark verschmutzte Kleidung empfohlenen Dosierungen verwendet werden. Wir empfehlen Pulverwaschmittel zum Entfernen von Verschmutzungen durch Ton oder Erde sowie bei Verschmutzungen, die gut auf Bleichmittel reagieren.	Für Buntwäsche geeignete Pulver- und Flüssigwaschmittel können bei für stark verschmutzte Kleidung empfohlenen Dosierungen verwendet werden. Wir empfehlen Pulverwaschmittel zum Entfernen von Verschmutzungen durch Ton oder Erde sowie bei Verschmutzungen, die gut auf Bleichmittel reagieren. Nutzen Sie Waschmittel ohne Bleichmittelzusatz.	Für Buntwäsche und Dunkles geeignete Pulver- und Flüssigwaschmittel können bei für stark verschmutzte Kleidung empfohlenen Dosierungen verwendet werden.	Bevorzugen Sie Flüssigwaschmittel für Feinwäsche. Woll- und Seidentextilien müssen mit einem speziellen Wollwaschmittel gewaschen werden.
	Normal verschmutzt (beispielsweise Kragen- oder Manschettenschmutz)	Für Weißwäsche geeignete Pulver- und Flüssigwaschmittel können bei für normal verschmutzte Kleidung empfohlenen Dosierungen verwendet werden.	Für Buntwäsche geeignete Pulver- und Flüssigwaschmittel können bei für normal verschmutzte Kleidung empfohlenen Dosierungen verwendet werden. Nutzen Sie Waschmittel ohne Bleichmittelzusatz.	Für Buntwäsche und Dunkles geeignete Pulver- und Flüssigwaschmittel können bei für normal verschmutzte Kleidung empfohlenen Dosierungen verwendet werden.	Bevorzugen Sie Flüssigwaschmittel für Feinwäsche. Woll- und Seidentextilien müssen mit einem speziellen Wollwaschmittel gewaschen werden.
	Leicht verschmutzt (keine sichtbaren Flecken)	Für Weißwäsche geeignete Pulver- und Flüssigwaschmittel können bei für leicht verschmutzte Kleidung empfohlenen Dosierungen verwendet werden.	Für Buntwäsche geeignete Pulver- und Flüssigwaschmittel können bei für leicht verschmutzte Kleidung empfohlenen Dosierungen verwendet werden. Nutzen Sie Waschmittel ohne Bleichmittelzusatz.	Für Buntwäsche und Dunkles geeignete Pulver- und Flüssigwaschmittel können bei für leicht verschmutzte Kleidung empfohlenen Dosierungen verwendet werden.	Bevorzugen Sie Flüssigwaschmittel für Feinwäsche. Woll- und Seidentextilien müssen mit einem speziellen Wollwaschmittel gewaschen werden.

4 Bedienung

4.1 Bedienfeld

- 1 - Programmauswahlknopf (Oberste Position: Ein/Aus)
- 2 - Tür offen-Anzeige
- 3 - Programmfolgeanzeige
- 4 - Start/Pause-Taste



4.2 Maschine vorbereiten

Sorgen Sie dafür, dass sämtliche Schläuche fest und dicht angeschlossen sind. Stecken Sie den Netzstecker der Maschine ein. Drehen Sie den Wasserhahn vollständig auf. Geben Sie die Wäsche in die Maschine. Füllen Sie Waschmittel und Weichspüler ein.

Programmauswahl

Wählen Sie ein geeignetes Programm aus der „Programm- und Verbrauchstabelle“ (Temperaturtabelle darunter beachten). Orientieren Sie sich dabei an Wäschetyp, Wäschemenge und Verschmutzungsgrad. Wählen Sie das gewünschte Programm mit dem Programmauswahlknopf.

90 °C	Stark verschmutzte weiße Baumwolle und Leinen. (Platzdeckchen, Tischtücher, Handtücher, Betttücher, usw.)
60 °C	Normal verschmutzte, ausbleichsichere Leinen-, Baumwoll- oder Synthetiktextilien (z. B. Hemden, Nachthemden, Schlafanzüge und dergleichen) sowie leicht verschmutzte weiße Leinenwäsche (Unterwäsche, usw.).
40 °C 30 °C - Kalt	Mischtextilien einschließlich empfindlichen Textilien (z. B. Gardinen), Synthetik und Wolle.

i INFORMATIONEN

Verwenden Sie nur für Waschmaschinen geeignete Kalkentferner. Die maximale Schleudergeschwindigkeit dieser Programme wird durch den jeweiligen Textilientyp begrenzt.

Beachten Sie bei der Auswahl eines Waschprogramms grundsätzlich Textilientyp, Farbe, Verschmutzungsgrad und zulässige Wassertemperatur.

Weitere Details zu den Programmen finden Sie in der „Programm- und Verbrauchstabelle“.

4.3 Hauptprogramme

Je nach Textilientyp können Sie unter folgenden Hauptprogrammen wählen:

• Koch-/Buntwäsche

Dieses Programm empfehlen wir für Ihre Baumwolltextilien wie Bettlaken, Bettbezüge, Kissenbezüge, Handtücher, Bademäntel, Unterwäsche, etc.). Ihre Wäsche wird in einem längeren Waschprogramm mit intensiveren Bewegungen gewaschen.

• Pflegeleicht

Mit diesem Programm waschen Sie Ihre Synthetiktextilien (Hemden, Blusen, Synthetik/Baumwoll-Mischtextilien, usw.). Dieses Programm arbeitet mit sanften Waschbewegungen und reinigt Ihre Textilien schneller als das „Baumwolle“-Programm.

Für Gardinen und Schleier empfehlen wir das „Synthetik 40 °C“-Programm. Geben Sie etwas weniger Waschmittel in das Hauptwäschefach, da die Maschenstruktur der Textilien sonst zu einer übermäßigen Schaumbildung führt. Geben Sie kein Waschmittel in das Vorwäschefach.

• Wolle

Mit diesem Programm waschen Sie Ihre Wollsachen. Die richtige Waschttemperatur entnehmen Sie bitte den Pflegeetiketten der jeweiligen Textilien. Benutzen Sie für Wollsachen ein spezielles Wollwaschmittel.

4.4 Zusätzliche Programme

Für spezielle Fälle stehen Ihnen zusätzliche Programme zur Verfügung.

INFORMATIONEN

Zusatzprogramme können je nach Modell Ihrer Maschine abweichen.

• **Buntwäsche Eco**

Dieses Programm wäscht Ihre maschinenwaschbaren Wollsachen auf schonende Weise; dies dauert etwas länger, spart jedoch Energie.

INFORMATIONEN

Das Baumwoll-Öko-Programm verbraucht dabei weniger Energie als andere Baumwolle-Programme.

• **Feinwäsche**

Mit diesem Programm waschen Sie Ihre empfindlichen Textilien. Dieses Programm arbeitet anders als das Synthetik-Programm mit sanften Waschbewegungen und ohne Zwischenschleudern.

• **Handwäsche**

Mit diesem Programm können Sie Ihre Baumwollsachen und empfindlichen Textilien waschen, die laut Etikett nicht mit der Maschine gewaschen sollen. Dieses Programm reinigt Ihre Wäsche besonders schonend und nutzt dabei besonders sanfte Waschbewegungen.

• **Mini 30**

Dieses Programm eignet sich zum schnellen Waschen leicht verschmutzter Baumwolltextilien.

• **Koch-/Buntwäsche mit Vorwäsche**

Verwenden Sie dieses Programm nur bei stark verschmutzten Baumwolltextilien.

INFORMATIONEN

Wenn Sie bei diesem Programm auf die Vorwäsche verzichten, sparen Sie Energie, Wasser, Waschmittel und Zeit.

4.5 Spezialprogramme

Für spezielle Zwecke können Sie die folgenden Programme wählen:

• **Spülen**

Dieses Programm benutzen Sie, wenn Sie separat spülen oder stärken möchten.

• **Schleudern + Abpumpen**

Dieses Programm nutzen Sie, um Ihre Wäsche ein weiteres Mal zu schleudern oder das Wasser aus der Maschine abzupumpen.

INFORMATIONEN

Falls Sie das Wasser ohne Schleudern der Wäsche abpumpen möchten, wählen Sie das Schleudern + Abpumpen-Programm und drücken die Start-/Pausetaste. Nach dem Programmschritt beginnt die Maschine mit dem Schleudern. Stoppen Sie die Maschine mit der Start-/Pausetaste, sobald sich die Trommel bewegt. Durch Drehen des Programmauswahlknopfes auf eine andere Position brechen Sie dieses Programm ab.

4.6 Programm- und Verbrauchstabelle

DE							
Programm		Max. Beladung (kg)	Programmdauer (Minuten)	Wasserverbrauch (Liter)	Stromverbrauch (kWh)	Maximalgeschwindigkeit ***	
Koch-/Buntwäsche	90	5	130	53	1.63	1000	
Koch-/Buntwäsche mit Vorwäsche	60	5	115	64	1.10	1000	
Koch-/Buntwäsche	40	5	80	50	0.97	1000	
Koch-/Buntwäsche	Kalt	5	80	52	0.10	1000	
Buntwäsche Eco	60**	5	130	43	0.86	1000	
Buntwäsche Eco	60**	2.5	130	43	0.74	1000	
Buntwäsche Eco	40**	2.5	113	48	0.56	1000	
Pflegeleicht	60	2.5	113	65	1.02	1000	
Pflegeleicht	40	2.5	105	64	0.56	1000	
Pflegeleicht	Kalt	2.5	66	62	0.10	1000	
Feinwäsche	30	2	61	47	0.26	1000	
Wolle	40	1.5	54	50	0.35	1000	
Handwäsche	20	1	41	34	0.20	1000	
Mini 30	30	2.5	29	72	0.21	800	

• : Wählbar

** : Energieprogramm (EN 60456 Ed. 3)

*** : Falls die maximale Schleudergeschwindigkeit Ihrer Maschine unterhalb dieses Wertes liegt, lässt sich lediglich die maximal mögliche Schleudergeschwindigkeit auswählen.

INFORMATIONEN

Wasser- und Stromverbrauch können sich abhängig von Wasserdruck, Wasserhärte und Wassertemperatur, Umgebungstemperatur, Wärscheart und Wärschmenge, Einsatz von Zusatzfunktionen, der Schleudergeschwindigkeit sowie Schwankungen der Versorgungsspannung ändern.



** Baumwoll-Öko 40 °C und Baumwoll-Öko 60 °C sind Standardzyklen. Diese Zyklen sind als „40°C-Baumwollstandardzyklus“ und „60 °C-Baumwollstandardzyklus“ bekannt und werden durch die Symbole   am Panel angezeigt.

Richtwerte für Synthetik-Programme (DE)

	Load (kg)	Water Consumption (l)	Energieverbrauch (kWh)	Programmdauer (Min)*	Restfeuchtigkeit (%) ** ≤ 1000 rpm	Restfeuchtigkeit (%) ** > 1000 rpm
Pflegeleicht 60	2.5	65	1.02	01:53	45	40
Pflegeleicht 40	2.5	64	0.56	01:45	45	40

* Die Dauer des ausgewählten Programms erscheint im Display der Maschine. Dabei kann es durchaus zu kleinen Abweichungen zwischen der angezeigten und der tatsächlichen Dauer kommen.

** Die Restfeuchtigkeit hängt von der gewählten Schleudergeschwindigkeit ab.

4.7 Programm starten

Starten Sie das Programm mit der Start/Pause-Taste. Die Programmfortschrittanzeigen leuchten beim Start des Programms auf.

Programmfortschritt

Die Programmfolgeanzeige informiert Sie mit den Leuchten Betrieb und Ende/Abbrechen über den Fortschritt des laufenden Programms.

INFORMATIONEN

Falls die Maschine nicht schleudern sollte, ist die Wäsche so ungleichmäßig in der Trommel verteilt, dass Schleudern nicht ratsam wäre.

4.8 Türsperre

Ein spezielles Sicherungssystem verhindert das Öffnen der Tür, solange der Wasserpegel innerhalb der Maschine noch nicht als sicher gilt.

Wenn Sie die Gerätetür während des Betriebs öffnen möchten, drücken Sie zum Anhalten der Maschine die Start-/Pausetaste. Die Tür offen-Leuchte beginnt zu blinken, wenn die Maschine angehalten wird. Die Maschine prüft nun den Wasserstand im Inneren. Bei sicherem Wasserstand leuchtet die Tür offen-Leuchte innerhalb von 1 bis 2 Minuten auf, die Tür kann nun geöffnet werden.

Solange die Tür offen-Leuchte nicht dauerhaft leuchtet, lässt sich die Tür aufgrund des unsicheren Wasserstandes nicht öffnen. Falls Sie die Tür öffnen müssen, die Tür offen-Leuchte jedoch nicht dauerhaft leuchtet, müssen Sie das aktuelle Programm abbrechen. Lesen Sie dazu bitte unter „Programme abbrechen“ nach.

Maschine anhalten (Pause)

Zum Anhalten eines laufenden Programms drücken Sie die Start-/Pausetaste. In der Programmfolgeanzeige beginnt die Betrieb-Leuchte zu blinken und zeigt an, dass die Maschine angehalten wurde.

Sobald die Tür geöffnet werden kann, leuchtet die Tür offen-Leuchte dauerhaft.

Wäsche hinzugeben oder herausnehmen

Halten Sie die Maschine durch Drücken der Start/Pause-Taste an. Wenn die Maschine angehalten wird, blinkt die Betrieb-Leuchte. Warten Sie, bis sich die Tür öffnen lässt. Öffnen Sie die Waschmaschinentür, geben Sie weitere Wäsche hinzu oder nehmen Sie Wäsche heraus. Schließen Sie die Waschmaschinentür. Starten Sie das Programm mit der Start/Pause-Taste.

INFORMATIONEN

Bei einem geeigneten Wasserstand kann die Tür geöffnet werden. Das Tür offen-Symbol blinkt während der Vorbereitung auf die Türerriegelung. Das Symbol leuchtet, sobald die Tür geöffnet werden kann. Sie können die Tür öffnen und Wäsche hinzugeben/ herausnehmen.

4.9 Programme abbrechen

Zum Abbrechen eines Programms wählen Sie einfach ein anderes Programm mit dem Programmauswahlknopf. Das zuvor aktive Programm wird abgebrochen. Die Ende/Abbrechen-Leuchte blinkt und zeigt an, dass das vorherige Programm abgebrochen wurde.

INFORMATIONEN

Wenn Sie nach Abbruch eines Programmes ein neues Programm starten möchten, startet das neue Programm, ohne Wasser aus der Maschine abzupumpen.

Wenn Sie die Tür bei erloschener Tür offen-Leuchte öffnen müssen, müssen Sie zunächst das Programm „Schleudern + Abpumpen“ durchführen. Siehe „Schleudern + Abpumpen“.

Wäsche erneut schleudern

Die Schutzschaltung verhindert Schleudern, falls die Wäsche in der Maschine ungleichmäßig verteilt ist. Falls Sie erneut Schleudern möchten:

Verteilen Sie die Wäsche in die Maschine um. Wählen Sie das Programm Schleudern + Abpumpen und drücken Sie die Start-/Pausetaste.

4.10 Programmende

In der Programmfolgeanzeige leuchtet die Ende/Abbrechen-Leuchte auf, sobald das Programm abgeschlossen ist; das Tür offen-Symbol blinkt 1 bis 2 Minuten, bis die Tür geöffnet werden kann. Sobald das Tür offen-Symbol dauerhaft leuchtet, kann die Tür geöffnet werden. Drehen Sie den Programmauswahlknopf zum Abschalten der Maschine auf die „Ein/Aus“-Position. Nehmen Sie die Wäsche heraus, schließen Sie die Waschmaschinentür. Die Maschine ist bereit für den nächsten Einsatz.

4.11 Tür offen

Das Tür offen-Symbol leuchtet, sobald die Tür geöffnet werden kann. Es blinkt, bis die Tür entriegelt ist. Versuchen Sie nicht, die Tür gewaltsam zu öffnen, falls das Tür offen-Symbol nicht leuchtet. Das Symbol leuchtet, sobald die Tür geöffnet werden kann.

4.12 Ihr Gerät ist mit einem „Bereitschaftsmodus“ ausgestattet

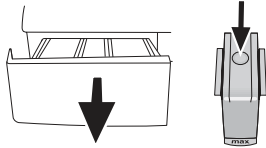
Wenn das Gerät über die Ein-/Austaste eingeschaltet wurde und sich im Auswahlmodus befindet, jedoch kein Programm gestartet bzw. keine Bedienung vorgenommen wird, oder falls ca. 2 Minuten nach Abschluss der Programmauswahl keine weitere Taste betätigt wird, wechselt Ihr Gerät automatisch in den Energiesparmodus. Die Helligkeit der Leuchten verringert sich. Falls Ihr Produkt mit einem Display ausgestattet ist, das die Programmdauer anzeigt, erlischt auch dieses Display vollständig. Wenn der Programmauswahlknopf gedreht oder eine Taste gedrückt wird, werden die Leuchten und das Display auf ihren vorherigen Zustand zurückgesetzt. Möglicherweise ändern Sie Ihre beim Verlassen des Energiesparmodus vorgenommenen Auswahlen. Prüfen Sie die Richtigkeit Ihrer Auswahlen, bevor Sie das Programm starten. Bei Bedarf neu anpassen. Dies ist kein Fehler.

5 Reinigung und Wartung

Viele Probleme lassen sich vermeiden, wenn Sie Ihre Waschmaschine in regelmäßigen Abständen reinigen; zusätzlich verlängern Sie die Lebensdauer Ihres neuen Gerätes.

5.1 Waschmittelschublade reinigen

Reinigen Sie die Waschmittelschublade regelmäßig (jeweils nach 4 – 5 Wäschen), damit sich im Laufe der Zeit keine Waschmittelreste ansammeln. Gehen Sie dazu wie folgt vor:



Drücken Sie die runde Markierung im Weichspülerfach hinab und ziehen Sie die Schublade zu sich hin, bis Sie sie aus der Maschine nehmen können.

i INFORMATIONEN

Wenn sich eine Mischung aus Wasser und Weichspüler im Weichspülerfach ansammelt, ist es Zeit, den Siphon zu reinigen.

Waschen Sie die Waschmittelschublade und den Siphon mit reichlich warmem Wasser im Waschbecken aus. Tragen Sie beim Reinigen Schutzhandschuhe oder benutzen Sie eine Bürste, damit die Rückstände bei der Reinigung nicht an Ihre Haut gelangen können. Schieben Sie die Waschmittelschublade nach der Reinigung wieder an Ort und Stelle; vergewissern Sie sich, dass sie richtig sitzt.

5.2 Waschmaschinentür und Trommel reinigen

Bei Geräten mit Trommelreinigungsprogramm lesen Sie bitte den Abschnitt Bedienung – Programme.

Bei Geräten ohne Trommelreinigungsprogramm **reinigen Sie die Trommel** bitte auf folgende Weise:

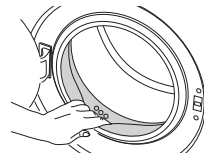
Wählen Sie die Zusatzfunktionen **Extrawasser** oder **Extraspülen**. Stellen Sie ein Baumwollprogramm ohne Vorwäsche ein. Wählen Sie die **vom Hersteller des Trommelreinigungsmittels (dies erhalten Sie über den autorisierten Kundendienst) vorgegebene Temperatur** ein. Lassen Sie das Waschprogramm **ohne Wäsche** durchlaufen. Füllen Sie vor Programmstart einen Beutel des speziellen Trommelreinigungsmittels in das Hauptwäsche-Waschmittelfach (Fach 2) ein. Falls kein spezielles Trommelreinigungsmittel zur Hand ist, füllen Sie bis zu 100 g Entkalkungspulver ein. Wenn Sie Entkalkungstabletten verwenden, legen Sie nur eine einzige Tablette in das Hauptwäsche-Waschmittelfach Nr. 2 ein. Trocknen Sie die Innenseite des Balges (des Gummis zwischen Tür und Trommel) nach Abschluss des Programms mit einem Lappen.

i INFORMATIONEN

Lassen Sie das Trommelreinigungsprogramm alle zwei Monate durchlaufen.

Verwenden Sie nur für Waschmaschinen geeignete Kalkentferner.

Achten Sie nach jeder Wäsche darauf, dass keine Fremdkörper in der Trommel zurückbleiben.



Falls die in der Abbildung gezeigten Öffnungen in der Gummidichtung verstopft sein sollten, entfernen Sie die Verstopfung mit einem Zahnstocher.

i INFORMATIONEN

Metallische Objekte können Rostflecken in der Trommel verursachen. Reinigen Sie die Trommel mit einem Edelstahlreiniger. Benutzen Sie niemals Stahlwolle oder ähnliche Scheuermittel.

5.3 Gehäuse und Bedienfeld reinigen

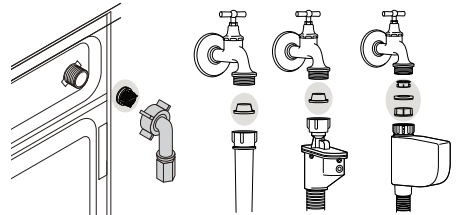
Wischen Sie das Gehäuse der Maschine bei Bedarf mit Seifenwasser oder einem milden Gel-Reinigungsmittel ab; anschließend mit einem weichen Tuch trocknen. Das Bedienfeld reinigen Sie lediglich mit einem weichen, leicht angefeuchteten Tuch.

! WARNUNG

Benutzen Sie niemals Scheuerschwämme oder andere Scheuermittel. Solche Mittel beschädigen lackierte und verchromte Flächen sowie Kunststoffteile.

5.4 Wasserzulaufilter reinigen

Am Endstück jedes Wasserzulaufventils an der Rückseite der Maschine sowie am Ende der Wasserzulaufschläuche (dort, wo diese an den Wasserhahn angeschlossen werden) befindet sich ein Filter. Diese Filter verhindern, dass Fremdkörper und Schmutz mit dem Wasser in die Waschmaschine gelangen. Die Filter sollten bei Verschmutzung gereinigt werden.



Schließen Sie die Wasserhähne. Entfernen Sie die Muttern der Wasserzulaufschläuche, damit Sie auf die Filter an den Wasserzulaufventilen zugreifen können. Reinigen Sie sie mit einer geeigneten Bürste. Falls die Filter stark verschmutzt sein sollten, können Sie diese mit einer kleinen Zange herausnehmen und säubern. Die Filter an den flachen Enden der Wasserzulaufschläuche nehmen Sie zusammen mit den Dichtungen heraus und reinigen sie gründlich unter fließendem Wasser. Setzen Sie die Dichtungen und Filter sorgfältig wieder an den alten Platz und ziehen Sie die Muttern an den Schläuchen von Hand an.

5.5 Restliches Wasser ablaufen lassen und Pumpenfilter reinigen

Die Filtersysteme in Ihrer Maschine sorgen dafür, dass Festkörper wie Knöpfe, Münzen und Textilfasern ausgefiltert werden und den Propeller der Pumpe beim Abfließen des Wassers nicht zusetzen können. So wird die Pumpe beim Abpumpen des Wassers weniger stark belastet und hält länger.

Falls das Wasser nicht mehr vollständig aus Ihrer Maschine abgepumpt wird, kann der Pumpenfilter verstopft sein. Dieser Filter muss mindestens alle drei Monate (und natürlich, wenn er verstopft ist) gereinigt werden. Zum Reinigen des Pumpenfilters muss das Wasser zunächst abgelassen werden. In bestimmten Fällen – beispielsweise bei einem Umzug oder wenn Frostgefahr droht – muss das Wasser komplett abgelassen werden.

⚠ WARNUNG

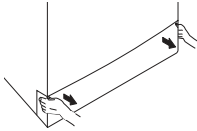
Im Pumpenfilter verbliebene Fremdkörper können die Maschine beschädigen und zu starken Betriebsgeräuschen führen.

So lassen Sie das Wasser ab und reinigen einen verschmutzten Filter:
Trennen Sie das Gerät vollständig von der Stromversorgung, indem Sie den Netzstecker ziehen.

⚠ WARNUNG

Die Wassertemperatur im Inneren der Maschine kann bis zu 90 °C erreichen. Damit es nicht zu Verbrühungen oder Verbrennungen kommt, darf der Filter erst gereinigt werden, wenn das Wasser in der Maschine abgekühlt ist.

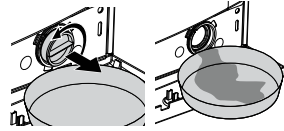
Öffnen Sie die Filterabdeckung, indem Sie sie von beiden Seiten nach oben ziehen.



i INFORMATIONEN

Die Filterabdeckung lässt sich entfernen, indem Sie einen dünnen Gegenstand mit Kunststoffspitze zur Hand nehmen und die Abdeckung durch die Öffnung oberhalb der Filterabdeckung etwas nach unten drücken. Versuchen Sie nicht, die Abdeckung mit Metallgegenständen zu lösen.

Mit den nachstehenden Schritten lassen Sie das Wasser ab.



Stellen Sie ein großes Gefäß unter die Öffnung des Filters, damit das ablaufende Wasser hineinfließen kann. Lösen Sie den Pumpenfilter (gegen den Uhrzeigersinn), bis Wasser austritt. Leiten Sie den Wasserfluss in das Gefäß, das Sie unter dem Filter aufgestellt haben. Halten Sie am besten einen Lappen für den Fall bereit, dass etwas Wasser auf den Boden gelangen sollte. Wenn das Wasser vollständig aus der Maschine abgelassen ist, drehen Sie den Filter komplett heraus.

Reinigen Sie den Filter sorgfältig von sämtlichen Rückständen und entfernen Sie sämtliche Textilfasern (sofern vorhanden) in der Nähe der Pumpenflügel. Installieren Sie den Filter.

Setzen Sie zuerst die Nasen im unteren Teil entsprechend ein, anschließend drücken Sie zum Verschließen den oberen Teil nach unten.

6 Technische Daten

Gemäß Verordnung der Kommission (EU) Nr. 1061/2010

Herstellernamen oder Marken	Beko
Modellname	WML 15106 NE
Nennkapazität (kg)	5
Energieeffizienzklasse / Skala von A+++ (höchste Effizienz) bis D (niedrigste Effizienz)	A+
Jährlicher Energieverbrauch (kWh) ⁽¹⁾	168
Energieverbrauch des 60 °C-Buntwäsche Eco standardprogramms bei voller Beladung (kWh)	0.855
Energieverbrauch des 60 °C-Buntwäsche Eco standardprogramms bei teilweiser Beladung (kWh)	0.741
Energieverbrauch des 40°C-Buntwäsche Eco standardprogramms bei teilweiser Beladung (kWh)	0.564
Leistungsaufnahme im abgeschalteten Zustand (W)	0.200
Leistungsaufnahme im eingeschalteten Zustand (Bereitschaft) (W)	1.000
Jährlicher Wasserverbrauch (l) ⁽²⁾	9900
Schleudertrocknen-Effizienzklasse / Skala von A (höchste Effizienz) bis G (niedrigste Effizienz)	C
Maximale Schleudergeschwindigkeit (U/min)	1000
Restfeuchtigkeit (%)	62
Buntwäsche Eco standardprogramm ⁽³⁾	Buntwäsche Eco 60°C und 40°C
Programmdauer des 60 °C-Buntwäsche Eco standardprogramms bei voller Beladung (Min.)	130
Programmdauer des 60°C-Buntwäsche Eco standardprogramms bei teilweiser Beladung (Min.)	130
Programmdauer des 40 °C-Buntwäsche Eco standardprogramms bei teilweiser Beladung (Min.)	113
Dauer Bereitschaftsmodus (Min.)	N/A
Per Luft übertragenes Betriebsgeräusch Waschen/Schleudern (dB)	62/77
Eingebaut	No
Höhe (cm)	84
Breite (cm)	60
Tiefe (cm)	45
Nettogewicht (±4 kg)	56
Einzelwassereinlass/Doppelwassereinlass	• / -
• Verfügbar	
Stromversorgung (V/Hz)	230 V / 50Hz
Maximaler Strom (A)	10
Gesamtleistung (W)	2200
Hauptmodellcode	949

⁽¹⁾ Der Energieverbrauch basiert auf 220 Standardwaschzyklen der Buntwäsche Eco programme bei 60 °C und 40 °C bei voller und teilweiser Beladung sowie dem Verbrauch der Betriebsmodi mit geringem Energiebedarf. Der tatsächliche Energieverbrauch hängt von der Art und Weise der Nutzung des Gerätes ab.

⁽²⁾ Der Wasserverbrauch basiert auf 220 Standardwaschzyklen der Buntwäsche Eco programme bei 60 °C und 40 °C bei voller und teilweiser Beladung. Der tatsächliche Wasserverbrauch hängt von der Art und Weise der Nutzung des Gerätes ab.

⁽³⁾ „60 °C-Buntwäsche Eco standardprogramm“ und „40 °C-Baumwollstandardprogramm“ sind die Standardwaschprogramme, auf denen die Angaben des Kennzeichnungsschildes und des Datenblattes beruhen. Diese Programme eignen sich zum Reinigen normal verschmutzter Textilien und zählen hinsichtlich ihres kombinierten Energie- und Wasserverbrauchs zu den effizientesten Programmen.

Im Zuge der Qualitätsverbesserung können sich die technischen Daten dieses Gerätes ohne Vorankündigung ändern.

7 Problemlösung

Programm startet nach Schließen der Tür nicht.

- Start/Pause/Abbrechen-Taste wurde nicht gedrückt. >>> *Drücken Sie die Start/Pause/Abbrechen-Taste.

Programme lassen sich nicht starten oder auswählen.

- Die Waschmaschine hat sich eventuell aus Sicherheitsgründen selbst abgeschaltet; dies kann äußere Ursachen (z. B. Schwankungen von Spannung oder Wasserdruck, etc.) haben. >>> Zum Abbrechen eines Programms wählen Sie einfach ein anderes Programm mit dem Programmauswahlknopf. Das zuvor aktive Programm wird abgebrochen. (Siehe „Programme abbrechen“.)

Wasser in der Maschine.

- Eventuell befindet sich noch etwas Wasser in der Trommel. Dies liegt daran, dass das Gerät vor der Auslieferung noch einmal gründlich geprüft wurde. >>> *Dies ist kein Defekt – natürlich wird Ihre Waschmaschine nicht von Wasser beeinträchtigt.*

Die Maschine vibriert stark oder arbeitet sehr laut.

- Die Maschine steht eventuell nicht gerade. >>> *Balancieren Sie die Maschine mit den einstellbaren Füßen aus.*
- Ein Fremdkörper ist in den Pumpenfilter eingedrungen. >>> *Reinigen Sie den Pumpenfilter.*
- Die Transportsicherungen (Bolzen) wurden nicht entfernt. >>> *Entfernen Sie die Transportsicherungsbolzen.*
- Zu wenig Wäsche in der Maschine. >>> *Geben Sie mehr Wäsche in die Maschine.*
- Die Maschine wurde eventuell überladen. >>> *Reduzieren Sie die Wäschemenge in der Maschine oder verteilen Sie die Wäsche von Hand gleichmäßiger.*
- Die Maschine stößt gegen einen anderen Gegenstand. >>> *Achten Sie darauf, dass die Maschine nirgendwo anstößt.*

Die Maschine stoppt kurz nach Programmbeginn.

- Die Maschine kann vorübergehend anhalten, wenn die Spannung zu niedrig ist. >>> *Sie setzt den Betrieb fort, wenn die Spannung wieder den Normalwert erreicht hat.*

Die Programmdauer wird nicht heruntergezählt. (bei Modellen mit Anzeige)

- Der Timer hält an, solange Wasser in die Maschine einläuft. >>> *Die Zeit läuft erst dann weiter, wenn sich ausreichend viel Wasser in der Maschine befindet. Die Maschine wartet, bis eine ausreichende Menge Wassers eingelaufen ist; ansonsten kann es vorkommen, dass die Wäsche nicht richtig sauber wird. Anschließend läuft die Zeit weiter.*
- Der Timer hält an, solange das Wasser aufgewärmt wird. >>> *Die Zeit läuft erst dann weiter, wenn das Wasser die vorgegebene Temperatur erreicht hat.*
- Die Zeit läuft beim Schleudern eventuell nicht weiter. >>> *Bei sehr ungleichmäßiger Wäscheverteilung spricht eine spezielle Schutzschaltung an.*

INFORMATIONEN

Bei unregelmäßiger Wäscheverteilung (Unwucht) in der Trommel schleudert die Maschine nicht, damit es nicht zu Beschädigungen der Maschine oder ihrer Umgebung kommt. In diesem Fall sollten Sie die Wäsche auflockern, gleichmäßiger verteilen und erneut schleudern.

Schaum tritt aus der Waschmittelschublade aus.

- Zu viel Waschmittel. >>> *Mischen Sie einen Teelöffel Weichspüler mit einem halben Liter Wasser, gießen Sie die Mischung in das Hauptwäschefach der Waschmittelschublade.*

INFORMATIONEN

Orientieren Sie sich bei der Auswahl der passenden Waschmittelmenge an den Angaben zu Programmen und maximaler Beladung in der „Programm- und Verbrauchstabelle“. Wenn Sie zusätzliche Chemikalien (Fleckenentferner, Bleichmittel und dergleichen) verwenden, geben Sie weniger Waschmittel hinzu.

Die Wäsche ist nach Abschluss des Programms noch nass

- Durch übermäßig viel Waschmittel hat sich zu viel Schaum gebildet; das automatische Schaumbeseitigungssystem wurde aktiv. >>> *Verwenden Sie nicht mehr als die empfohlene Waschmittelmenge.*

INFORMATIONEN

Bei unregelmäßiger Wäscheverteilung (Unwucht) in der Trommel schleudert die Maschine nicht, damit es nicht zu Beschädigungen der Maschine oder ihrer Umgebung kommt. In diesem Fall sollten Sie die Wäsche auflockern, gleichmäßiger verteilen und erneut schleudern.

WARNUNG

Falls sich Störungen nicht durch die Hinweise in diesem Abschnitt beseitigen lassen sollten, wenden Sie sich bitte an Ihren Händler oder an den autorisierten Kundendienst. Versuchen Sie niemals, ein defektes Gerät selbst zu reparieren.

